

## Pratiques de gouvernance spatiale rurale dans la province du Jiangsu : étapes, voies et modèles\*

Chen Xiaohui

Hu Jianshuang

**Résumé** Dans le contexte de l'intégration et du développement urbain-rural, le développement urbain et rural de la Chine est passé de la « Chine indigène » à la « Chine urbaine » et se transforme progressivement en « Chine urbaine et rurale ». La structure sociale rurale, la structure industrielle et la structure de peuplement subissent des changements structurels. Il est urgent d'explorer les méthodes théoriques et les voies pratiques de gouvernance spatiale rurale qui leur soient compatibles. La province du Jiangsu, en tant que province avec un niveau d'urbanisation élevé et un faible écart de revenus entre les résidents urbains et ruraux, est entrée dans la période de la « Chine urbaine-rurale » et a activement mené des pratiques systématiques dans les domaines de la planification spatiale de manière holistique, de la gouvernance liée de l'espace des « trois moyens de subsistance » et de la circulation sans entrave des éléments urbains et ruraux. Pratique. Français En prenant comme exemple la pratique du Jiangsu, en passant en revue l'histoire de la gouvernance spatiale rurale du Jiangsu, nous résumons et présentons les étapes de la gouvernance spatiale rurale du Jiangsu au cours de trois périodes différentes ainsi que leurs axes, logiques et caractéristiques, et nous concluons que le Jiangsu a exploré la voie systématique de « coordination de la planification, synergie d'action et synergie de politique », ce qui a fourni une bonne opportunité pour une nouvelle gouvernance spatiale rurale. Nous pensons que le Jiangsu a exploré la voie systématique de « coordination de la planification, synergie d'action et synergie de politique », qui fournit un échantillon réaliste de la gouvernance spatiale rurale dans la nouvelle période, et résume les caractéristiques du modèle de la pratique de la gouvernance spatiale rurale du Jiangsu en termes de cadre théorique, de modèle de gouvernance et de règles de gouvernance, en vue d'enrichir et de perfectionner davantage le système théorique et pratique de la gouvernance spatiale rurale, qui comprend principalement Les principales caractéristiques comprennent le suivi du cadre théorique du système d'exploitation couplé du développement rural « peuple-terre-industrie », l'exploration du modèle de gouvernance spatiale rurale pour les quatre types de villages et la mise en jeu du rôle de la planification villageoise en tant que règle fondamentale de la gouvernance spatiale rurale.

**Mots clés** relations urbaines-rurales ; intégration urbaine-rurale ; revitalisation rurale ; gouvernance spatiale rurale ; planification villageoise

Gouvernance spatiale rurale dans la province du Jiangsu : étapes, trajectoires et modèles  
CHEN Xiaohui, HU Jianshuang

Résumé : Dans le contexte du développement urbain-rural intégré, l'accent du développement urbain-rural de la Chine s'est déplacé de la « Chine rurale » vers la « Chine urbaine » et évolue désormais progressivement vers la « Chine urbaine-rurale ». La structure sociale, la structure industrielle et les modes d'implantation dans les zones rurales subissent des changements fondamentaux, soulignant la nécessité impérieuse d'examiner les théories et la pratique de la gouvernance spatiale rurale. En tant que province avec un niveau d'urbanisation relativement élevé et un faible écart de revenus entre les zones urbaines et rurales en Chine, la province du Jiangsu est un précurseur dans la poursuite par le pays d'une « Chine urbaine-rurale ». La province a mis en œuvre de manière proactive une planification spatiale systématique, une gestion coordonnée des « trois espaces de vie » et des stratégies pour faciliter l'urbanisation. La province a mis en œuvre de manière proactive une planification spatiale systématique, une gestion coordonnée des « trois espaces de vie » et des stratégies pour faciliter les flux de facteurs urbains-ruraux. Français Après un examen de la gouvernance spatiale rurale au Jiangsu, l'article résume trois étapes distinctes ainsi que l'objectif principal, les justifications et les caractéristiques de la gouvernance spatiale rurale au Jiangsu. révèle que le Jiangsu a suivi la voie de la coordination de la planification, de la coordination de l'action et de l'élaboration de politiques synergiques, établissant un modèle exemplaire de gouvernance spatiale rurale dans le Jiangsu. Il révèle que le Jiangsu a suivi la voie de la coordination de la planification, de la coordination de l'action et de l'élaboration de politiques synergiques, établissant un modèle exemplaire de gouvernance spatiale rurale dans la nouvelle ère. Enfin, l'article offre des éclairages supplémentaires sur le modèle de gouvernance spatiale rurale du Jiangsu du point de vue du cadre théorique, des approches de gouvernance et des règles de gouvernance. Plus précisément, le modèle s'aligne sur les relations dynamiques entre les personnes, la terre et la production, fournissant des approches différenciées pour quatre types de villages et assurant une différenciation entre eux. Plus précisément, le modèle s'aligne sur les relations dynamiques entre les personnes, la terre et la production, en proposant des approches différenciées pour quatre types de villages et en renforçant le rôle central de la planification rurale dans la gouvernance spatiale.

Mots clés : relations urbaines-rurales ; intégration urbaine-rurale ; revitalisation rurale ; gouvernance spatiale rurale ; planification villageoise

Numéro de classification graphique chinois TU984 Code symbole littéraire A DOI  
10.16361/j.upf.202401005

Numéro d'article 1000-3363 ( 2024 ) 01- 0038- 08

Profil de l'auteur

Chen Xiaohui, planificateur en chef, chercheur, planificateur principal, département des ressources naturelles de la province du Jiangsu, chenxhui@vip.

sina.com

Hu Jianshuang, groupe provincial de planification et de conception du Jiangsu, centre urbain provincial du Jiangsu

La modernisation du système de gouvernance villageoise et des capacités de gouvernance est un élément important de la construction du niveau de gouvernance du pays. La gouvernance spatiale rurale est un outil important pour la gouvernance villageoise, et son niveau de gouvernance déterminera directement le niveau de modernisation du village. Ces dernières années, la gouvernance rurale

Français La gouvernance spatiale villageoise a reçu une attention particulière de la part de la communauté universitaire [1-5]. Pour la connotation conceptuelle de la gouvernance spatiale rurale, la communauté universitaire estime généralement qu'elle doit être définie en termes d'objet de gouvernance spatiale rurale, de méthodes de gouvernance, d'objectifs de gouvernance et d'autres aspects. Selon l'auteur, la gouvernance spatiale rurale fait référence au processus consistant à prendre l'ensemble des zones de montagnes, d'eau, de forêts, de lacs, d'herbes et de sables de la campagne comme objet de gouvernance, et à promouvoir le remodelage spatial de la production, de la vie et de l'écologie dans la campagne par l'établissement d'un parcours de gouvernance complet allant de la

définition des objectifs, de la planification et de la coordination, de la synergie d'action à la synergie politique, afin de fournir un soutien spatial à l'optimisation des relations urbaines-rurales.

À l'heure actuelle, grâce à l'avancement du développement de l'intégration urbaine-rurale, le développement urbain et rural de la Chine est passé de la « Chine vernaculaire » à la « Chine urbaine ».

Planification I avec Village Planning and Design Institute Ltd.

Planificateur principal, directeur adjoint de l'Institut

\* D'après le discours de l'auteur lors du 20e « Forum sur le développement de la discipline de l'urbanisme en Chine ».

La Chine se transforme progressivement en une « Chine urbaine et rurale », et la gouvernance de l'espace rural doit être intégrée dans le modèle de développement urbain et rural, et ne peut pas se limiter à « parler de la campagne à la campagne ». À l'heure actuelle, l'attention de la communauté universitaire aux théories, aux voies et aux modes de gouvernance de l'espace rural est encore insuffisante, et il est urgent de mener des recherches plus approfondies sur la manière de promouvoir la formation d'une synergie de gouvernance globale dans l'espace rural en termes de développement des industries rurales, d'amélioration de l'habitat humain, de protection et d'utilisation des ressources, et de construire un cadre de gouvernance de l'espace rural compatible avec la période de la « Chine urbaine et rurale ».

Cet article résume d'abord l'évolution du développement urbain-rural de la Chine et clarifie la tendance des caractéristiques du développement rural dans la période de la « Chine urbaine-rurale » en termes de structure sociale rurale, de structure industrielle et de structure d'implantation. Sur la base de cette compréhension de base, cet article examine l'évolution de la gouvernance spatiale rurale dans la province du Jiangsu, qui présente un niveau d'urbanisation élevé et un faible écart de revenus entre les résidents urbains et ruraux, et conclut que la gouvernance spatiale rurale du Jiangsu est entrée dans une phase dominée par la gouvernance synergique des « trois vies » qui sert à améliorer la valeur spatiale de l'ensemble des zones urbaines et rurales. Deuxièmement, il se concentre sur l'exploration pratique de la gouvernance spatiale rurale dans la province du Jiangsu et propose la voie de gouvernance spatiale rurale de la « coordination de la planification-synergie de l'action-synergie des politiques » dans la province du Jiangsu, qui fournit une nouvelle approche pour explorer la gouvernance spatiale rurale de la « Chine urbaine-rurale » dans la période de la « Chine urbaine-rurale ». Il fournit un échantillon réaliste pour explorer la gouvernance spatiale rurale dans la période de la « Chine urbaine-rurale », qui a une certaine importance de référence. Enfin, nous résumons les caractéristiques du modèle de gouvernance spatiale rurale du Jiangsu en termes de cadre théorique, de mode de gouvernance et de règles de gouvernance, en vue d'enrichir et de perfectionner davantage le système théorique et pratique de gouvernance spatiale rurale, qui comprend principalement le suivi du cadre théorique du fonctionnement couplé du développement rural « peuple-terre-production ». Le cadre théorique du système, l'exploration du modèle de gouvernance spatiale rurale pour les quatre types de villages et le rôle de la planification villageoise comme règle fondamentale de la gouvernance spatiale rurale.

1 Évolution du développement urbain-rural en Chine et tendances actuelles des caractéristiques du développement rural

Le développement de la société humaine a traversé quatre périodes : la civilisation primitive, la civilisation agricole, la civilisation industrielle et la civilisation écologique [6]. L'auteur résume les caractéristiques du développement urbain et rural de la Chine au cours des trois périodes de civilisation agricole, de civilisation industrielle et de civilisation écologique, et estime que l'évolution du développement urbain et rural de la Chine passera également par trois périodes correspondantes de « Chine vernaculaire », « Chine urbaine » et « Chine rurale et urbaine ». « Chine urbaine-rurale » et ainsi de suite.

1.1 Trois périodes dans l'évolution du développement urbain et rural en Chine

1.1.1 La période de la « Chine vernaculaire » : la vernacularité comme caractéristique fondamentale des sociétés agricoles traditionnelles chinoises

À l'époque de la civilisation agricole, pour faire prospérer les petits agriculteurs des campagnes

Français L'économie est la valeur principale à rechercher, et la campagne est relativement fermée et économiquement indépendante pendant cette période. La Chine est dans cette période depuis longtemps qu'elle est entrée dans la société agraire. M. Fei Xiaotong [7] définit cette période comme la

période de la « Chine vernaculaire », et il analyse la société agraire traditionnelle chinoise en termes de communauté rurale, de transmission culturelle et de système familial, etc. Il pense que la société chinoise est vernaculaire et que l'unité de la communauté rurale est le village, et les paysans chinois vivent ensemble dans des villages, ce qui est une société de « connaissance », et la relation entre les personnes est une relation de grille avec la parenté comme axe principal.

1.1.2 L'ère de la « Chine urbaine » : les villes deviennent des villes ouvrières

Principaux transporteurs pendant la période de la civilisation industrielle

Après l'entrée de la société humaine dans la civilisation industrielle, la recherche de la valeur de l'effet d'échelle menée par la « méthode de production Ford » est devenue le courant dominant, et les villes sont progressivement devenues le principal vecteur du développement humain. Depuis la fondation de la Nouvelle Chine, après deux phases d'industrialisation lourde et d'industrialisation rurale, les années 1990 ont marqué le début de la période de la « Chine urbaine », dans laquelle la « ville » était le cœur de la compétitivité, et la relation entre les zones urbaines et rurales a montré les caractéristiques suivantes : « la ville est nourrie par la campagne », « l'industrialisation urbaine et rurale » et « l'industrialisation urbaine et rurale ». Au cours de cette période, la relation entre les zones urbaines et rurales était caractérisée par « l'alimentation de la ville par la campagne » et « la différence de ciseaux entre les ouvriers urbains et ruraux et les paysans » ; le niveau d'urbanisation augmentait rapidement ; divers vecteurs tels que les zones de développement urbain et les nouvelles villes émergeaient ; l'espace urbain s'étendait rapidement ; un grand nombre de personnes des campagnes entraient dans les villes ; et la « citoyenneté paysanne » était nécessaire de toute urgence. Français La « citoyenneté des agriculteurs » doit être résolue de toute urgence [8]. De 1978 à 2022, le niveau d'urbanisation de la Chine a augmenté de 47,3 % et la population rurale est passée de 790 millions à 490 millions. ① Certains villages sont en train d'être dévorés et disparaissent, et des « villages creux » ont été créés dans des zones suburbaines éloignées en raison de l'exode de la population, et l'inadéquation « population-terre-produits » dans les campagnes est devenue un problème majeur. Le phénomène d'inadéquation « population-terre-production » dans les zones rurales est important. On peut constater que le développement urbain est progressivement devenu le thème principal de cette période, et le développement rural a été négligé.

1.1.3 L'ère de la « Chine urbaine-rurale » : intégration et développement urbain-rural

Développer un nouveau modèle de développement urbain et rural à l'ère de la civilisation écologique

Lorsque la société humaine entre dans la période de la civilisation écologique, « l'équivalence entre les villes et les campagnes » sans différence sur l'ensemble de la zone devient la valeur principale à rechercher, et les relations entre les villes et les campagnes montrent un modèle de développement « partagé », et le développement intégré entre les villes et les campagnes devient l'état idéal à poursuivre dans la période de la civilisation écologique. Lorsque la Chine entre dans la période de la civilisation écologique, le développement des zones urbaines et rurales évoluera de la « Chine urbaine » à la « Chine urbaine et rurale ». Selon l'auteur, « Chine urbaine et rurale » signifie que l'intégration et le lien entre les villes et les villages deviendront le thème principal de cette période, le niveau d'urbanisation deviendra relativement stable, une certaine proportion de la population restera dans les villages et le développement des villes passera de « l'ère progressive » à « l'ère du stock ». Le développement urbain est passé de « l'ère progressive » à « l'ère du stock », tandis que la campagne est passée d'un état de « subordination et de dépendance » à un état de « développement auto-généré », et la valeur fonctionnelle de la campagne évoluera dans la nouvelle relation ville-rurale.

Cette tendance s'accroîtra encore davantage, jusqu'à former un nouveau modèle de développement d'intégration urbaine-rurale, sans différence de niveau de développement entre les zones urbaines et rurales et avec des fonctions urbaines et rurales complémentaires.

1.2 Le développement urbain-rural de la Chine est progressivement entré dans la période de la « Chine urbaine-rurale ».

Depuis l'entrée dans le nouveau siècle, l'État a mis en avant successivement les stratégies de développement intégré urbain-rural, d'intégration du développement urbain-rural, de nouvelle urbanisation et de revitalisation rurale, etc. Le rapport du 19e Congrès national du PCC a présenté officiellement pour la première fois les exigences du développement intégré urbain-rural, et le rapport du 20e Congrès national du PCC a précisé davantage les exigences de « adhérer à la priorité du développement agricole et rural, adhérer au développement intégré des zones urbaines et rurales et à la

libre circulation des facteurs urbains-ruraux ». Le niveau national a une compréhension claire de l'évolution du développement urbain-rural de la Chine et a indiqué la direction à suivre. À partir des données caractéristiques de la migration de la population urbaine-rurale, du ratio des revenus des résidents urbains-ruraux et des relations spatiales et temporelles urbaines-rurales, la Chine est progressivement entrée dans la période de la « Chine urbaine-rurale ».

1.2.1 La migration rurale-urbaine tend à être stabilisée et équilibrée

Français Le taux d'urbanisation de la Chine atteindra 65,22 % en 2022 <sup>①</sup>, et elle entre progressivement dans la phase de développement tardive et stable de la courbe de Northam (taux d'urbanisation atteignant 70 %), et la migration de population entrera dans un état relativement stable et équilibré. Prenons comme exemple le Jiangsu, une région côtière économiquement développée, en 2022, le taux d'urbanisation de sept villes de niveau préfectoral a déjà dépassé 70 %, en particulier dans le Jiangsu du Sud, où la volonté de la population rurale d'aller en ville a diminué ces dernières années, et où l'on constate une augmentation de la population résidente dans les campagnes de certains comtés et villes <sup>②</sup>.

1.2.2 Égalisation du rapport des revenus entre les résidents urbains et ruraux

L'écart de revenu entre les résidents urbains et ruraux à l'échelle nationale s'est réduit, le ratio des revenus urbains par rapport aux revenus ruraux atteignant sa valeur la plus élevée en 2009.

Depuis 3,33 yuans, il a continué de baisser pendant plus d'une décennie, et d'ici 2022, il sera tombé à 2,50 yuans (figure 1). La raison en est, d'une part, la réduction continue de la population rurale, qui a été réduite de 131 millions de personnes au cours des dix dernières années, et d'autre part, cela est également dû à la diversification progressive du développement économique rural et à l'amélioration continue des revenus des résidents ruraux, qui ont augmenté de 226 %, passant de 8 895 yuans en 2013 à 20 133 yuans en 2022, tandis que les revenus des résidents urbains au cours de la même période n'ont augmenté que de 183 % <sup>①</sup>.

1.2.3 Compression supplémentaire des relations spatiales et temporelles entre zones urbaines et rurales

Français Sous la vague de mondialisation, d'informatisation et de modernisation, la révolution des transports, le développement de l'informatisation et la construction unifiée des infrastructures urbaines et rurales ont progressivement modifié les relations spatiales et temporelles entre les zones urbaines et rurales, faisant que la campagne n'est plus fermée. Plus précisément, du point de vue de diverses données de construction d'infrastructures dans les campagnes, la campagne a réalisé des réalisations remarquables dans diverses constructions, avec un total cumulé de 2,53 millions de kilomètres de nouvelles routes rurales construites en Chine, 100 % des villages administratifs éligibles étant connectés aux bus <sup>③</sup>, les villages administratifs de tout le pays étant connectés au haut débit, et les villages ruraux étant connectés au haut débit, et les villages ruraux étant connectés au haut débit.

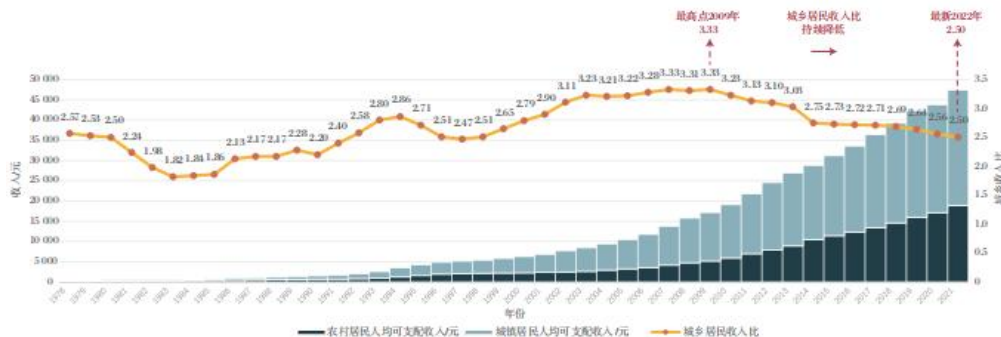


Figure 1 Évolution de l'écart de revenu entre les résidents urbains et ruraux en Chine depuis la période de réforme et d'ouverture <sup>①</sup>

Fig. 1 Évolution de l'écart de revenus entre les résidents urbains et ruraux en Chine depuis la réforme et l'ouverture

En réalisant essentiellement le même réseau et la même vitesse que la ville <sup>④</sup>, le taux de fiabilité de

l'alimentation électrique du réseau électrique rural a atteint 99,8% et la proportion de collecte et de traitement des ordures ménagères rurales a dépassé 90% <sup>⑤</sup>.

1.3 Tendances caractéristiques du développement rural en Chine à l'époque de la « Chine urbaine-rurale ».

Dans le contexte de l'intégration et du développement urbain-rural, la campagne chinoise a présenté de nouvelles caractéristiques et tendances en matière de structure sociale, de structure industrielle et de structure de peuplement, et ses multiples fonctions et valeurs seront davantage soulignées, ce qui fournit une ligne directrice de base pour nous permettre de mener à bien la gouvernance spatiale rurale dans la « Chine urbaine-rurale ».

1.3.1 La structure sociale rurale a évolué vers l'intégration de multiples sujets avec la migration de population provoquée par l'intégration et le développement urbain-rural

Français Les mouvements de capitaux et de personnes, comme le capital social vers les campagnes et le retour des villageois partis dans leurs villes natales, ont eu un impact sur la « société des connaissances ». Les zones rurales sont passées des zones rurales traditionnelles de faible mobilité et de fermeture relative à des zones plus ouvertes, la structure des êtres humains évoluant d'une société de connaissances de la période de la « Chine indigène » à une société d'« étrangers familiers ». La structure interpersonnelle est passée d'une société de connaissances de la période de la « Chine vernaculaire » à une société d'« étrangers familiers ». En particulier, le développement d'une nouvelle économie dans les campagnes, l'entrée de nouveaux organismes de gestion agricole, de nouveaux agriculteurs venus de l'extérieur et d'autres types de groupes ont rendu les campagnes plus diversifiées. Ces dernières années, la structure par âge dans certaines régions a progressivement montré une tendance à la « croissance inverse », par exemple, dans certains cantons où sont concentrés les villages Taobao du comté de Cao, l'âge moyen de la population résidente a été réduit d'environ 3 ans au cours des dix dernières années, et la proportion de jeunes entre 18 et 35 ans dans la population résidente des cantons a augmenté d'année en année <sup>⑥</sup>.

1.3.2 La structure industrielle rurale évolue vers l'intégration des industries primaires, secondaires et tertiaires

La commodité des transports et des communications dans les zones rurales, ainsi que la construction de l'Internet des objets, d'Internet et du système logistique de la chaîne du froid, créeront un nouveau modèle économique dans les campagnes à l'avenir.

D'une part, l'espace agricole a dépassé l'échelle d'origine de l'agriculture de subsistance et le rayon de déplacement. Il est nécessaire de considérer la réorganisation spatiale de l'industrie agricole dans le contexte d'une agriculture à échelle modérée; d'autre part, la campagne s'appuie sur les avantages d'une écologie naturelle riche et de ressources culturelles et de loisirs, et de divers types d'organismes principaux à tous les niveaux, grâce à l'initiative d'optimisation et de modernisation de la culture des produits agricoles, de la fabrication de nouvelles industries et de l'artisanat, de l'organisation du tourisme rural et des services ruraux et d'autres activités. Promouvoir le développement intégré de l'industrie « agriculture-industrie-culture-tourisme », puis promouvoir la structure industrielle de l'agriculture et des zones rurales de l'économie traditionnelle des petites fermes au développement intégré d'une, deux et trois industries [9]. Par exemple: en 2019, le revenu de l'industrie nationale de transformation des produits agricoles dépassera 22 000 milliards de yuans; L'agriculture de loisirs rurale recevra 3,2 milliards de touristes, avec un revenu d'exploitation de plus de 850 milliards de yuans; la nouvelle industrie des services ruraux accélérera son développement, avec des ventes en réseau rural s'élevant à 1,7 billion de yuans; et le total cumulé de divers types de rapatriés dans leurs villes et villages d'origine sera de plus de 8,5 millions de personnes, avec la création de 80 % des projets d'intégration des industries rurales <sup>⑦</sup>.

1.3.3 La structure de peuplement rural s'est déplacée vers une intégration spatiale composite. À mesure que la population s'urbanisait, les zones rurales

L'exode rural a entraîné la « dépopulation » d'un grand nombre d'établissements ruraux, et l'espace des établissements ruraux est confronté à une reconstruction [10]. D'une part, il est nécessaire de prêter attention à l'ajustement parfait de l'agencement des villes et des villages au niveau régional, et de promouvoir la « contraction intelligente » des villages; d'autre part, dans le cadre de la vision commune de l'habitat poétique des résidents urbains et ruraux, l'espace de vie de la campagne a de nouvelles

exigences en termes d'échelle, d'agencement et de fonction, et de style de résidence villageoise, etc. Au cours de la planification et du développement des villages, l'espace d'habitat interne doit également être mis à jour pour s'adapter aux changements de production et de modes de vie, et la qualité de l'espace de vie fait face à un besoin urgent d'amélioration, avec l'émergence d'un certain nombre de nouveaux espaces avec une forte saveur vernaculaire, un fort sens de l'époque et un haut degré de modernité. En outre, dans certaines zones suburbaines, le beau paysage rural et le bon environnement écologique de la campagne

Le rythme de vie relativement lent constitue un excellent contrepoids au mode de vie urbain surpeuplé, stressant et efficace, et attire de plus en plus de citadins, ce qui entraîne l'émergence d'un nouveau type d'espace d'implantation rurale principalement destiné aux « citadins ».

## 2 Bilan : Étapes de l'évolution des pratiques de gouvernance spatiale rurale dans la province du Jiangsu

En tant que l'une des provinces de la région côtière de l'est, le taux d'urbanisation de la province du

stade de développement	phase de civilisation	recherche de valeur (philosophie)	Relations urbaines-rurales	Focus sur la production d'espaces urbains et ruraux	Logique de gouvernance des espaces ruraux	Caractéristiques de la gouvernance spatiale rurale
période de la Chine rurale (c'est-à-dire la Chine des années 1950 et 1960)	civilisation agricole	économie des petits exploitants	pays fermés	Une gouvernance des espaces de vie ruraux au service des besoins de production agricole être dominé par	Les théories du Feng Shui, les coutumes populaires, les systèmes de clans, etc. sont principalement utilisés pour guider la planification et la construction rurales.	Maintenir les liens familiaux et la reproduction humaine
de la Chine urbaine (géologie)	civilisation industrielle	effet d'échelle	L'écart entre les zones urbaines et rurales	Piloter la refonte des espaces de vie et de production ruraux pour répondre aux besoins de l'expansion spatiale urbaine	Orienter la planification et la construction rurales avec des politiques d'acquisition foncière, etc., adaptées à la transformation des territoires ruraux en zones	S'adapter à l'expansion spatiale urbaine

Jiangsu atteindra 74,4 % en 2022, ce qui a déjà franchi le point critique de la phase de

développement stable tardive de la courbe de Northam, et le ratio de revenu des résidents urbains et ruraux se réduira de 2,58 : 1 en 2013 à 2,11 : 1 en 2022 <sup>②</sup>

On peut dire que la province du Jiangsu est entrée dans la période de la « Chine

urbaine-rurale » après les deux périodes de la « Chine vernaculaire » et de la « Chine urbaine ». On peut dire que la province du Jiangsu est entrée dans la période de la « Chine urbaine-rurale » après avoir connu les périodes de la « Chine rurale » et de la « Chine urbaine ». Ces dernières années, la province du Jiangsu a répondu aux exigences nationales d'intégration et de développement urbain-rural et, sur la base du taux d'urbanisation élevé de l'ensemble de la région, elle a activement mené l'exploration de la gouvernance spatiale rurale en phase avec la période de la « Chine urbaine-rurale », et a obtenu certains résultats.

Français En examinant l'histoire du développement de la gouvernance spatiale rurale au Jiangsu, sur la base des relations urbaines-rurales et de l'accent mis sur la production spatiale au cours de trois périodes différentes, la gouvernance spatiale rurale du Jiangsu a montré certaines caractéristiques d'étape en termes d'objectif, de logique et de caractéristiques au cours de différentes périodes historiques. Par exemple, en termes d'objectif spatial de la gouvernance, la gouvernance spatiale rurale du Jiangsu a connu la transition de l'espace de vie à l'importance égale accordée à l'espace de production et à l'espace de vie, respectivement, puis à la transformation de la gouvernance synergique des « trois espaces de vie ». Par conséquent, l'auteur estime que l'évolution par étapes de la gouvernance spatiale rurale du Jiangsu peut être divisée en trois étapes correspondant aux trois périodes résumées dans la section précédente. Voir le tableau 1.

Tableau 1 Évolution par stade des pratiques de gouvernance spatiale rurale dans la province du Jiangsu

Tableau 1 Évolution de la gouvernance spatiale rurale dans la province du Jiangsu Pratique : Exploration de la voie de la pratique de la gouvernance spatiale rurale dans la province du Jiangsu

					urbanisées	
Période de la Chine urbaine et rurale	civilisation écologique	Équivalents urbains/ruraux	Intégration des zones urbaines et rurales	Piloter la gouvernance synergique de l'espace « trois vies » au service de la valorisation spatiale de l'ensemble des territoires urbains et ruraux	Orientations en matière de planification et de construction rurales visant à mettre en valeur la valeur spatiale rurale dans l'état d'intégration urbaine-rurale	Redéfinir les valeurs rurales pour parvenir à une équivalence urbaine-rurale

2.1 La période de la « Chine vernaculaire » : une étape dominée par la gouvernance de l'espace de vie rural pour répondre aux besoins de la production agricole

Français Au cours de cette période, la production spatiale urbaine et rurale était dominée par l'espace d'implantation rurale, qui répondait aux besoins de la production agricole rurale, et les caractéristiques globales de distribution étaient liées au rayon de la production agricole rurale et aux caractéristiques géographiques des paysages naturels. Pendant longtemps, dans les campagnes pendant la période de la « Chine vernaculaire », en raison de la stabilité de la productivité agricole et de la stabilité du rayon agricole, l'espace d'implantation rurale était également relativement stable, et l'objectif principal de la gouvernance spatiale rurale était de maintenir les relations familiales et la reproduction humaine, et le système « peuple-terre-production » était dans une certaine zone fermée. Le système « peuple-terre-production » est équilibré dans une certaine zone rurale fermée, et les règles de gouvernance spatiale rurale sont principalement régies par les théories du feng shui, les coutumes populaires et les systèmes de clans formés par une pratique à long terme <sup>[11]</sup>. Le Jiangsu a été influencé par la civilisation agricole traditionnelle, la culture de la culture et de l'étude, et la culture des érudits, etc. Au cours de cette période, la gouvernance spatiale rurale était dominée par l'espace de peuplement rural, montrant « basé sur le paysage mais hors du paysage », « multitâche, culture et étude pour la famille », « construction exquise, héritage culturel » et d'autres caractéristiques <sup>[12]</sup>.

2.2 La période de la « Chine urbaine » : une phase dominée par le remodelage des espaces de vie et de production ruraux pour répondre aux besoins de l'expansion spatiale urbaine

Durant cette période, la production spatiale urbaine et rurale était principalement dominée par le développement et la construction urbains, et les politiques foncières urbaines et rurales étaient dominées par la demande de terrains constructibles urbains, ce qui interdisait également la construction à grande échelle dans les campagnes, et l'autonomisation des terres rurales était progressivement perdue <sup>[13]</sup>. Durant cette période, la gouvernance spatiale rurale concernait principalement le remodelage des espaces de vie et de production ruraux pour répondre aux besoins de l'expansion spatiale urbaine, y compris la façon de réglementer l'acquisition de terres rurales et de promouvoir la citoyenneté des agriculteurs sans terre, etc., pour soutenir les besoins de l'urbanisation et de l'industrialisation. Lorsque le Jiangsu a connu le « modèle du Jiangsu du Sud » d'industrialisation des cantons Après cette période, la ville est entrée dans un mode de développement axé sur les mégapoles et les grandes villes, porté par une économie orientée vers l'exportation et des zones de développement. Au cours de cette période, avec l'expansion de la ville vers l'extérieur, l'espace de vie et de production rural autour de la ville a été constamment occupé et remodelé, et les espaces agricoles et les



implantations rurales d'origine ont été transformés en parcs de développement, et la main-d'œuvre excédentaire des zones rurales a constamment quitté l'espace rural d'origine pour entrer dans l'espace urbain.

2.3 La période de la « Chine rurale-urbaine » : une étape dominée par la gouvernance synergique de l'espace des « Trois Vies » au service de la valorisation spatiale de l'ensemble des zones urbaines et rurales.

Français Au cours de cette période, la production spatiale urbaine-rurale ne se limite plus aux villes, tandis que la valorisation spatiale dans l'ensemble des zones urbaines et rurales est devenue courante. Prenons comme exemple certaines régions qui sont entrées dans la période de la « Chine urbaine et rurale », ces régions ont mené de nombreuses explorations pratiques, telles que les « Dix millions de projets » du Zhejiang, la réforme du développement urbain et rural intégré de Chengdu et la construction de villages et de villages idylliques distinctifs du Jiangsu, etc. qui ont continuellement exploré le « retour du pouvoir et de l'autonomisation » des territoires ruraux <sup>[13]</sup>, la valeur des zones rurales a été redéfinie <sup>[14]</sup>, afin de réaliser enfin la valeur égale des zones urbaines et rurales [15]. Au cours de cette période, la gouvernance spatiale de la campagne s'est déplacée pour se concentrer sur la gouvernance systématique des « trois vies » de la production, de la vie et de l'écologie, et le processus de gouvernance est devenu plus complexe, exigeant la prise en compte intégrée des ressources, des industries, de la construction et d'autres facteurs, afin de donner plus de poids à la valeur de la campagne. Depuis le début de cette période, le Jiangsu a exploré activement la planification, les actions et les politiques pour apporter un soutien à la valorisation de l'ensemble des zones urbaines et rurales de toute la région, par exemple dans la réalisation de la valeur des ressources naturelles, certaines zones ont activement exploré et réalisé l'entrée sur le marché des terres exploitées collectivement pour la construction, la réalisation de la valeur des produits écologiques dans les campagnes et l'amélioration globale des terres de toute la région (terres agricoles de haut niveau, culture mécanisée), etc.

Français La gouvernance spatiale rurale est un projet systématique. Dans le contexte de l'intégration et du développement urbains-ruraux, la gouvernance spatiale rurale sous l'influence de la logique de valeur urbaine dans le passé ne peut pas répondre aux besoins de la phase de « Chine urbaine-rurale » [16], et elle doit synergiser et jouer un effet de gouvernance globale dans le développement industriel, la construction d'habitats humains, la politique d'utilisation des terres et d'autres aspects. Depuis son entrée dans la période de la « Chine urbaine-rurale », la province du Jiangsu, confrontée à la réalité du développement de la transformation spatiale rurale, a continué à mettre en œuvre une série de pratiques de gouvernance spatiale rurale, explorant la voie de gouvernance spatiale rurale de « l'intégration de la planification-synergie d'action-synergie politique », et a fourni une bonne solution pour le développement de la « Chine urbaine-rurale ». La province du Jiangsu a continué à mettre en œuvre une série de pratiques de gouvernance spatiale rurale depuis son entrée dans la période de la « Chine urbaine-rurale », face à la réalité du développement de la transformation spatiale rurale, et a exploré la voie de gouvernance spatiale rurale de « la coordination de la planification, de la synergie d'action et de la synergie politique », ce qui a fourni un exemple réaliste pour explorer la gouvernance spatiale rurale de la période de la « Chine urbaine-rurale ».

### 3 Intégration de la planification : une approche holistique de l'aménagement de l'espace

Jiangsu a toujours attaché de l'importance au rôle de la planification spatiale dans le travail de gouvernance spatiale rurale, en s'adaptant à la synthèse d'échelle, au transfert d'échelle et à l'interaction d'échelle et à d'autres caractéristiques multi-échelles de la performance de l'espace rural <sup>[17]</sup>, à partir de l'échelle régionale, de l'échelle du comté, de l'échelle de la zone et de l'échelle du village, continuer à explorer et promouvoir activement la planification de la planification globale, la planification de l'espace dans un seul conseil, pour la gouvernance spatiale rurale, afin de fournir la « plaque de base ».

#### 3.1 Échelle régionale : clarifier les orientations et les stratégies systématiques et différenciées pour la gouvernance spatiale rurale

Dans la planification spatiale territoriale provinciale, le Jiangsu combine le terrain géographique et les différences culturelles et autres différences régionales, et divise la province en cinq zones rurales (Figure 2), comprenant les plaines le long du réseau fluvial, les zones vallonnées et granitiques du sud du Jiangsu, les zones humides des villes d'eau du Jiangsu et de Huaihuai, les plaines côtières du nord du

Jiangsu et les plaines vallonnées de Xu Hai, etc., et, en fonction des caractéristiques des différentes zones, l'urbanisation de la population, le développement des industries, l'utilisation des ressources spatiales rurales et la protection de l'environnement écologique rural, du paysage spatial rural,



Fig. 2 Zonage d'orientation pour la gouvernance spatiale rurale dans la province du Jiangsu

Source : Jiangsu Urban and Rural Planning and Design Institute Co., Ltd, Étude thématique sur la planification territoriale et spatiale de la province du Jiangsu - Étude de coordination spatiale rurale du Jiangsu, 2022 .

En ce qui concerne l'orientation du développement de l'espace d'implantation rurale et d'autres aspects, une stratégie de gouvernance spatiale rurale systématique et différenciée a été élaborée pour promouvoir l'optimisation spatiale de la revitalisation rurale de manière ciblée et étape par étape, et des règles et stratégies d'orientation correspondantes ont été élaborées à l'échelle régionale provinciale.

3.1.1 À l'échelle du comté : guider la refonte des établissements ruraux grâce à une gouvernance villageoise catégorisée

Français L'échelle du comté met l'accent sur l'optimisation et la mise à jour dynamique de la planification de l'aménagement des villes et des villages comme ligne directrice pour l'optimisation de l'espace rural, clarifiant l'aménagement des futures implantations rurales et guidant la formation d'un modèle spatial pour le développement intégré des zones urbaines et rurales. Depuis 2005 , le Jiangsu a mené quatre cycles d'optimisation de la planification de l'aménagement des villes et des villages en conjonction avec la stratégie nationale de revitalisation rurale et les exigences de mise à niveau de l'environnement de l'habitat rural, et a continuellement promu le raffinement de la gestion de la planification et a continué à affiner et ajuster de manière dynamique la classification des villages, afin de déterminer les règles de priorisation et de placement des installations de services publics, des infrastructures, des constructions de villages, des modèles spatiaux, etc. afin de fournir des orientations pour l'allocation des ressources publiques dans les zones rurales de la province et la formulation de politiques liées à l'agriculture, la planification des villages, la construction de villages beaux et vivables, et l'amélioration et la modernisation de l'environnement des villages fournissent un soutien à la planification.

3.1.2 Échelle de la zone : planification et construction de zones rurales contiguës et formation d'une synergie politique multipartite

Français Ces dernières années, la question de la revitalisation de la campagne dans une zone contiguë a commencé à attirer une attention généralisée [18-19] . Le Jiangsu approfondit activement la gouvernance spatiale rurale à l'échelle d'une zone, et de nombreuses parties telles que le développement et la réforme, la planification, la construction, l'agriculture et les zones rurales travaillent ensemble pour former une synergie politique, mettre en place des zones pilotes de développement intégré urbain-rural dans les zones contiguës de la campagne, réaliser la compilation conjointe de la planification villageoise, construire des zones de démonstration de campagne idyllique caractéristique et faire avancer la démonstration de la protection contiguë des villages traditionnels et le développement coordonné des zones de démonstration de revitalisation rurale, etc., afin de promouvoir la revitalisation des éléments urbains et ruraux dans une certaine gamme. circulation fréquente, favorisant ainsi la revitalisation des villages contigus. Par exemple, il promeut activement la préparation conjointe de plans

villageois pratiques par plusieurs villages administratifs dans des zones rurales contiguës ayant un développement industriel lié, des cultures régionales similaires et les mêmes unités géographiques (Fig. 3 ), afin de promouvoir l'allocation coordonnée des ressources entre les villages et les groupes ; et elle favorise activement la formation de villages idylliques caractéristiques en groupes, en créant des zones de démonstration pour les villages idylliques caractéristiques et en formant des groupes caractéristiques avec un effet démonstratif évident dans leur ensemble.

Français Par exemple, Beishan, Steep Hill et Anle dans le canton de Tianquanhu, comté de Xuyi, sont situés dans les collines, près de Tianquanhu et du temple de Tieshan, avec de beaux environnements écologiques et de riches ressources touristiques, mais la situation actuelle des villages est petite, dispersée, avec une qualité de logement médiocre et des installations difficiles à moderniser, en particulier Beishan et Anle, qui, en raison de contraintes topographiques, ne sont pas facilement en mesure d'améliorer leurs conditions de logement sur place. Mener activement à bien la préparation de la chaîne de planification du village, dans le secteur pour réaliser la liaison des ressources des trois villages administratifs ; dans l'amélioration des conditions de logement des agriculteurs, dans le plein respect des souhaits des agriculteurs sur la base des orientations des villages administratifs dispersés de Beishan, Anle vers l'agglomération des villages de la montagne escarpée (Figure 3 ).

3.1.3 Échelle villageoise : planification villageoise pour soutenir la mise en œuvre de divers projets d'action dans les villages

La planification villageoise, en tant que planification détaillée des zones rurales situées hors des limites de développement urbain dans le système national d'aménagement du territoire, est le support de la mise en œuvre de la stratégie de revitalisation rurale et constitue également la base juridique de la mise en œuvre de la gouvernance spatiale des campagnes. Grâce à l'élaboration et à la mise en œuvre de la planification villageoise, il est possible de réaliser la coordination globale de la gouvernance spatiale rurale, y compris l'utilisation des terres, le développement industriel, l'aménagement du territoire, la protection écologique et

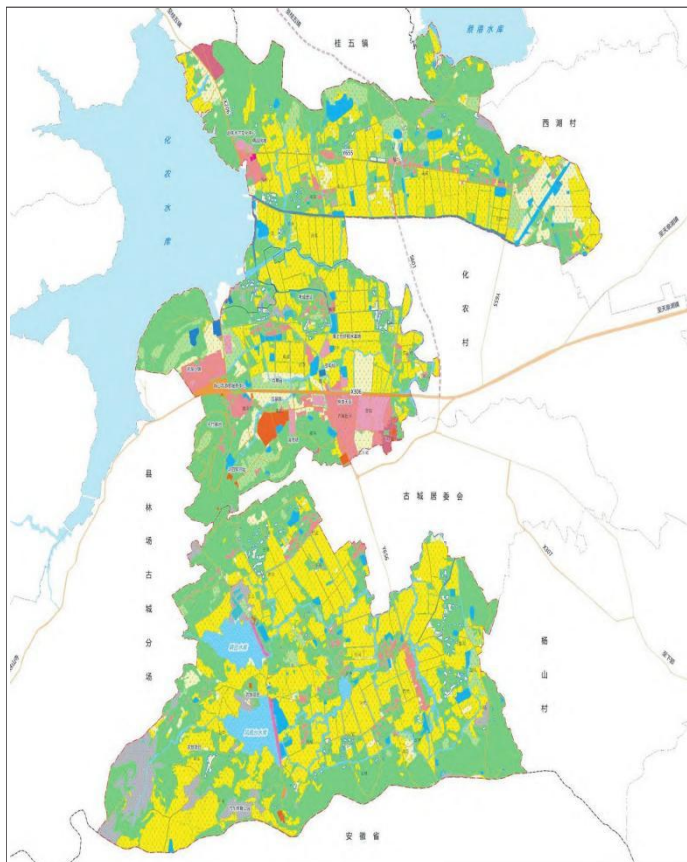


Fig. 3 Plan d'utilisation des terres des villages de Beishan, Doushan et Anle dans la ville de Tianquanhu, comté de Xuyi

Source : Institut de planification et de conception des villes et des campagnes de la province du Jiangsu . Planification des villages de Beishan, de Steep Mountain et d'Anle, canton de Tianquanhu, comté de Xuyi (2019-2035), 2022 L'héritage historique et culturel, etc., pour réaliser le contrôle de tous les éléments de toute la région. Le Jiangsu a lancé des recherches sur les techniques et les politiques de préparation de la planification pratique des villages pour la « multi-planification » depuis 2019 , et a publié deux versions des lignes directrices de planification des villages pour guider la préparation de la planification des villages dans la province.

#### 3.1.4 Synergie d'action : gouvernance des liens spatiaux « Trois vies »

Sous la coordination de « l'espace de planification dans un échiquier », le Jiangsu se concentre sur l'espace de vie rural, l'espace de production et l'espace écologique, et promeut la mise en œuvre de la planification spatiale grâce à la synergie des actions globales, réalisant la gouvernance liée de l'espace des « trois vies ».

##### 3.2 Réinvention de l'espace de vie rural

Dans la gouvernance de l'espace de vie rural, le Jiangsu a mené la construction de villages idylliques caractéristiques depuis 2017 sur la base de l'amélioration et de la modernisation de l'environnement villageois, en se concentrant sur les trois mots-clés « caractéristique, idyllique et campagne », et a construit un certain nombre de villages beaux et habitables avec une qualité de construction élevée, d'excellentes conditions environnementales et de bons services publics, et le taux d'achèvement des villages beaux et habitables a été de près de 80 % . En novembre 2023, 11 lots de 665 villages idylliques caractéristiques ont été émis, réalisant une couverture complète des comtés agricoles (villes et districts). Le Jiangsu a promu l'optimisation et la modernisation de l'espace de vie rural par la construction de villages idylliques caractéristiques, a considérablement favorisé le flux de capitaux, de talents, de projets et d'autres éléments de ressources vers les zones rurales et a efficacement amélioré l'environnement de vie rural.

##### 3.2.1 Réorganisation spatiale de la production rurale

Dans la gestion de l'espace de production rurale, le Jiangsu s'est concentré sur l'optimisation de l'aménagement spatial des industries rurales par le biais de la réhabilitation globale des terres de toute la région, en renforçant l'interface entre la planification des villages et les travaux de réhabilitation globale de l'espace foncier. Tout d'abord, en mettant l'accent sur la réhabilitation des terres agricoles et la construction de terres agricoles de haut niveau, afin de promouvoir la formation d'espaces agricoles à grande échelle, en mettant l'accent sur les bases d'habitation dispersées, les forêts et jardins divers, les fosses et étangs agricoles, la surface de l'eau, etc., la remise en état, la formation de nouvelles terres arables, une puissante fissure des terres arables et la fragmentation des terres agricoles de base permanentes et d'autres questions, la ville de Changshu, le village de Wuqiu a achevé la construction d'une couverture complète de terres agricoles de haut niveau, seulement les « petits champs en grands champs » une collation de près de 30 acres ( 2 hm<sup>2</sup> ) de terres arables; Deuxièmement, il faut libérer les indicateurs de terrains de construction industrielle inefficaces, l'aménagement de terrains commerciaux, tels que le développement vigoureux de l'industrie tertiaire du village, pour offrir un espace à la nouvelle économie de la campagne, comme un village de Wuxi à travers la réhabilitation complète des terres de toute la zone, en finissant 19,75 hm<sup>2</sup> de terrains industriels libérés , 17 hm<sup>2</sup> de nouveaux terrains commerciaux ; Troisièmement, il faut profiter de l'emplacement de la campagne Comme les zones autour de la zone métropolitaine du sud du Jiangsu pour revitaliser le parc d'usines de construction collective, améliorer l'environnement spatial rural et les services connexes, l'introduction de sciences et technologies innovantes, d'industries culturelles, etc., pour créer une base d'incubation de l'industrie de l'intelligence artificielle et de l'économie numérique, comme le village de la ville de Kunshan, province du Jiangsu, la ville de Zhangpu, le village de Jinhua, le village de l'ancienne usine dans la fonction de transformation en un bazar de jardin, une exposition de transformation agricole dans le centres, etc., est devenu un véhicule important pour stimuler la transformation du secteur agricole.

##### 3.2.2 Restauration des espaces écologiques ruraux

Dans la gouvernance de l'espace écologique rural, Jiangsu met l'accent sur la restauration écologique des zones rurales en promouvant la restauration écologique, en améliorant le contexte écologique de la

campagne et en liant le développement de l'industrie. Premièrement, grâce au projet de gestion écologique globale du bassin, améliorer le contexte écologique des zones rurales autour du bassin, pour le développement de l'industrie verte afin de fournir un support écologique de haute qualité, comme la ville de Lianyungang, par la restauration écologique du réservoir de la rivière Shiliang, le contexte écologique de la gestion de la campagne pour le développement de l'élevage de poissons écologiques et le développement du tourisme pour fournir un soutien ; deuxièmement, par la restauration écologique des mines abandonnées, pour créer des paysages écologiques de la campagne et l'introduction de sources thermales écologiques, de vacances haut de gamme et d'autres industries, explorer le mode de restauration environnementale orienté vers le tourisme rural, comme le district de Jintan, la ville de Changzhou, le village de montagne de Pomelo, et promouvoir activement la restauration écologique des mines abandonnées de Dangkou, construire le parc du site de Dangkou, « Dang suspendu escarpé » pour devenir un « paysage rouge net » rural ; Troisièmement, grâce à l'exploration du mécanisme de transfert des terres avec des conditions de protection écologique, en élargissant la voie et le mode de réalisation de la valeur des riches produits écologiques ruraux, de manière à maintenir de manière globale la fonction de la campagne pour fournir des barrières écologiques et des produits écologiques, comme le district de Tianning, ville de Changzhou, un droit d'utilisation des terres de construction opérationnelle collective avec des conditions de gestion et d'entretien écologiques a été répertorié avec succès pour le transfert, et les soumissionnaires sont tenus d'assumer la responsabilité principale de la gestion et de l'entretien de l'environnement écologique environnant du terrain conformément aux exigences de l'accord.

### 3.3 Synergies politiques : fluidifier les flux entre les facteurs urbains et ruraux

La gouvernance de l'espace rural à l'ère de la « Chine urbaine-rurale » exige de supprimer les barrières institutionnelles qui entravent la circulation des facteurs urbains et ruraux, et d'explorer des politiques de mobilité des facteurs compatibles avec ces barrières. Le Jiangsu a activement exploré la protection des facteurs tels que les talents, la terre et le capital, et a promu la formation de synergies politiques pour faciliter la circulation de toutes sortes de facteurs entre les zones urbaines et rurales.

#### 3.3.1 Protection du facteur talent

Dans le contexte de la diversification de la structure sociale des campagnes, il est nécessaire de prendre de multiples mesures pour favoriser l'afflux de talents dans les campagnes. En ce qui concerne les talents dans la gouvernance spatiale rurale, comment donner toute sa place à l'intégration approfondie des professionnels et des agriculteurs locaux et améliorer la prise de décision en matière de gouvernance spatiale rurale à travers l'ensemble du processus de communication et de consultation est une initiative importante qui doit être prise en compte à l'ère de la « Chine urbaine et rurale ». Depuis 2020, le Jiangsu a mené l'activité « Co-painting Su Township » des planificateurs se rendant à la campagne, guidant la majorité des professionnels de la planification pour effectuer des services de planification dans les villes et les villages, aidant à promouvoir la planification sur le terrain et ouvrant le « dernier kilomètre » de la mise en œuvre de la planification, et jusqu'à présent, 105 postes de travail ont été construits pour que les planificateurs se rendent à la campagne, réalisant une couverture complète des villes et des comtés. L'exploration par le Jiangsu de la planification et de la construction des talents nécessaires à la gouvernance spatiale rurale a fourni des professionnels pour la Garantie de talent.

#### 3.3.2 Sécurité des éléments terrestres

L'objectif de la réforme agraire est de revitaliser efficacement le stock de ressources dans les campagnes, de transformer le mode de développement dans lequel les terres rurales ont longtemps été empiétées par les villes, et de permettre aux terres rurales de jouer pleinement leur valeur de ressource dans la nouvelle relation ville-campagne, réalisant ainsi une « réévaluation » de la valeur des terres rurales. Français Le Jiangsu et Suzhou ont coordonné la revitalisation des terrains résidentiels inutilisés, l'entrée sur le marché des terrains d'exploitation collectifs pour la construction, l'échange d'indicateurs excédentaires pour relier l'augmentation et la diminution des terrains à bâtir urbains et ruraux et l'amélioration globale des terres dans toute la région. Ils ont mené une série de réformes pilotes et introduit des politiques et des initiatives pertinentes pour guider la revitalisation d'un plus grand stock de terres à investir dans les campagnes et à utiliser pour soutenir l'intégration d'une, deux et trois industries, par exemple, dans la planification des villages et l'agencement coordonné des districts sous

leur juridiction (municipalités, districts). Dans la planification des villages, des indices de flux spéciaux pour la planification des villages sont organisés sous la juridiction des districts (villes et districts) de manière intégrée. La garantie des éléments fonciers dans les campagnes de la province du Jiangsu a permis de remodeler la valeur spatiale des campagnes.

### 3.3.3 Sécurité des éléments financiers

Premièrement, attirer activement le capital social pour participer à la gouvernance spatiale rurale, en réponse à la réalité du manque de fonds pour la gouvernance spatiale rurale, le Jiangsu encourage activement divers types de capital social à coopérer avec la campagne et à activer davantage les terres et les ressources spatiales dormantes de la campagne par l'innovation du modèle de développement, la modernisation et la mise à niveau des installations, l'injection de fonctions innovantes et d'autres stratégies ; deuxièmement, améliorer activement le système institutionnel pour activer la valeur des actifs fonciers collectifs et élargir le revenu foncier de la campagne, par exemple en se concentrant sur le renforcement du soutien au crédit pour les terres de construction opérationnelles collectives, comme le premier lot de projets de culture de marché dans le district de Lishui tels que Golden Manor, sept banques ont participé à la coopération et ont géré les hypothèques pour les unités transigées en fonction de leurs besoins, et les 34,5 premiers mu de terres ont été transigés avec une valeur de 24 millions de RMB ; Troisièmement, il s'agit de renforcer la coordination des différents types de fonds spéciaux au niveau provincial, de renforcer la coordination de la planification villageoise, de la préparation des terres rurales et du développement des installations foncières rurales, et d'améliorer le développement des ressources foncières rurales en sommeil. Troisièmement, il s'agit de renforcer la coordination et l'organisation des différents types de fonds spéciaux provinciaux, et de renforcer le soutien financier à la préparation de la planification villageoise, à l'amélioration globale des terres rurales et à d'autres travaux.

3.4 Résumé : Un parcours systématique de gouvernance spatiale rurale à travers « l'intégration de la planification, la synergie d'action et la synergie des politiques ».

En résumé, l'expérience de la pratique de la gouvernance de l'espace rural dans la province du Jiangsu se manifeste principalement dans les trois aspects suivants: premièrement, se concentrer sur la planification et la coordination, pour s'adapter aux caractéristiques multi-échelles de l'espace rural, le remodelage de l'espace rural dans une perspective régionale plus large, prêter attention aux caractéristiques de l'espace rural à différentes échelles, et ne peut pas se limiter à la « campagne sur la campagne parle de la campagne », sinon l'espace rural Le deuxième est de se concentrer sur la synergie d'action, d'utiliser la pensée systématique pour promouvoir la gouvernance du lien spatial des « trois vies » et d'éviter une compréhension unilatérale de l'espace rural, comme dans la gouvernance de l'espace de vie et de l'espace écologique pour prêter attention à la manière de fournir des matières premières pour la revitalisation des industries rurales. porteur de l'espace de production, lors de la gouvernance de l'espace de vie et de production d'origine, une attention doit être accordée à la promotion de la remédiation spatiale, à la fourniture d'un soutien à l'espace écologique et à la sécurité des produits écologiques dans la région, etc. Troisièmement, en mettant l'accent sur la circulation des facteurs, après l'entrée dans la période de la « Chine urbaine et rurale », la circulation des facteurs deviendra plus libre et la gouvernance de l'espace rural sera confrontée à des exigences plus complexes, qui nécessiteront de mieux guider la sécurité des talents, des terres et des capitaux dans les zones rurales, et de construire un système de valeurs fluides afin de mettre davantage l'accent sur la valeur de la campagne.

4 Résumé : Caractéristiques modèles des pratiques de gouvernance spatiale rurale dans la province du Jiangsu

Sur la base de l'expérience de la pratique de la gouvernance spatiale rurale dans la province du Jiangsu, les caractéristiques du modèle de pratique de la gouvernance spatiale rurale du Jiangsu sont davantage affinées et résumées à partir des trois aspects que sont le fondement théorique, le mode de gouvernance et les règles de gouvernance, en vue de fournir une référence pour d'autres régions.

### 4.1 Cadre théorique : système d'exploitation couplé « personnes-lieux-produits »

La relation entre « population-terre-production » dans les campagnes est la clé de l'analyse de la recherche spatiale rurale. « La gouvernance spatiale rurale doit suivre la loi du système d'opération couplé du développement rural (Figure 4 ) et construire un cadre théorique de gouvernance spatiale

rurale basé sur celle-ci. Dans le processus de pratique de la gouvernance spatiale rurale, la province du Jiangsu a activement utilisé le cadre théorique du système d'opération couplé « population-terre-production ».

Adaptez-vous au modèle industriel et à la démographie de la campagne.

#### 4.2 Modèles de gouvernance : quatre types de développement rural et leurs modèles de gouvernance spatiale rurale

Français Sur la base de l'analyse du système d'exploitation couplé « population-terre-production » dans les campagnes (Fig. 4 ), l'auteur estime que, du point de vue agricole, il existe deux types de campagnes futures, à savoir le modèle des « gros exploitants » et le modèle des « petits exploitants » de la nouvelle ère. L'auteur estime que du point de vue agricole, il existe deux types de campagnes futures, à savoir le modèle des « gros exploitants » et le modèle des « petits exploitants » de la nouvelle ère. Le modèle des « gros exploitants » se concentre principalement sur l'exploitation à échelle modérée de l'agriculture et s'adapte à la mondialisation du modèle d'approvisionnement agricole, tandis que le modèle des petits exploitants de la nouvelle ère accorde plus d'attention à la réalisation de la consommation et de l'approvisionnement locaux par l'agriculture intensive. En conséquence, en combinaison avec les fonctions spécifiques remplies par les campagnes, celles-ci peuvent être classées en quatre types : le type de production agricole, le type de patrimoine culturel, le type de service suburbain et la campagne de la nouvelle économie, qui répondent respectivement aux besoins de certaines cultures et de certaines agricultures.

[20] Dans la province du Jiangsu, la pratique de la gouvernance spatiale rurale est basée sur les caractéristiques de « population », de « terre » et de « production » des différents types de villages. Dans la pratique de la gouvernance spatiale rurale au Jiangsu, des pratiques de gouvernance spatiale rurale différenciées ont été mises en œuvre en combinant les caractéristiques de « population », de « terre » et de « production » des différents types de villages mentionnés ci-dessus de manière ciblée, en mettant en avant différents objectifs de gouvernance spatiale rurale et en explorant des modèles de gouvernance spatiale rurale pour quatre types de villages différents. Voir le tableau 2 .

#### 4.3 Règles de gouvernance : points clés de la planification villageoise comme règle de base de la gouvernance spatiale rurale

Un nouveau système d'aménagement du territoire est en cours de construction. Comment améliorer l'aménagement du territoire dans les zones rurales ?

Premièrement, pour promouvoir la correspondance « population-lieu », le Jiangsu s'est basé activement sur le modèle de répartition de la population rurale régionale, évaluant la répartition future des implantations rurales, pour promouvoir l'exode de la population dans la zone de contraction intelligente de l'espace rural, pour construire avec le mécanisme de mise en œuvre de la politique rurale correspondant, pour améliorer la précision et l'efficacité de la mise en œuvre de la politique de revitalisation rurale. Deuxièmement, pour promouvoir la synergie « terre-production », le Jiangsu s'est basé sur les conditions de localisation géographique des villages, évaluant les fonctions des villages dans le modèle régional, afin de prédire et de juger les types d'industries qui pourraient être développées dans les villages à l'avenir. Par exemple, l'aménagement de l'espace de revitalisation rurale est planifié par le biais de la planification villageoise au niveau du village, de manière à promouvoir la refonte synergique de l'espace des « trois moyens de subsistance » dans le processus de gouvernance spatiale rurale ; troisièmement, pour promouvoir la correspondance « population-production », le Jiangsu, en se basant sur les fonctions et les modèles industriels possibles des différents villages, a développé une stratégie « population-production ». Troisièmement, pour favoriser l'adéquation entre la population et la production, le Jiangsu évalue avec précision la population rurale future en fonction des fonctions des différents villages et des modes industriels possibles. En réponse à l'exode continu de la population rurale dans certaines régions et au retour de la population dans certaines zones rurales en raison du développement de la nouvelle économie, le Jiangsu précise quels types de personnes resteront dans les villages à l'avenir et prend en compte les talents, les terres, le capital et d'autres facteurs dans la formulation des politiques.

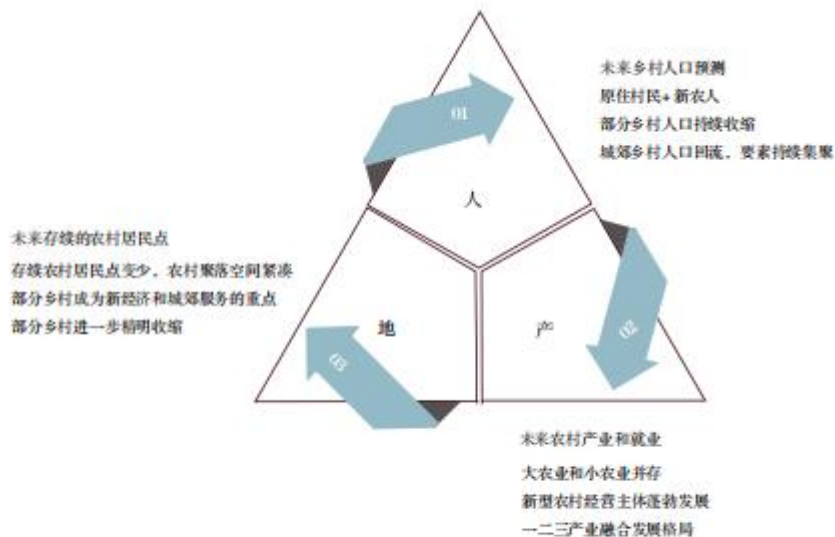


图4 乡村发展“人—地—产”耦合运行系统  
Fig.4 The dynamic system of people, land, and production in rural development

Tableau 2 Quatre types de villages et modèles de gouvernance spatiale rurale  
Tableau 2 Quatre types de villages et modèles de gouvernance spatiale correspondants

Type de campagne	Caractéristiques humaines	Caractéristiques du terrain	Caractéristiques de la production	Focus sur la gouvernance spatiale rurale
Orienté vers les services agricoles	La population comprend les nouveaux agriculteurs professionnels, est prédominante	Espace agricole dans un certain rayon de culture ; établissements ruraux servant à la production agricole	Répondre aux besoins de la production agricole à échelle moyenne	Gestion globale des terres dans toute la région pour promouvoir l'échelle des terres agricoles
Type de patrimoine culturel	Population agricole, porteuse de culture	Espace agricole à l'époque de l'agriculture traditionnelle ; espace villageois avec texture spatiale traditionnelle	Entreprendre le patrimoine culturel ; traditionnel, véhiculer des souvenirs nostalgiques ; promouvoir la réutilisation des espaces traditionnels	Conservation de la texture des villages traditionnels et de préservation et de restauration de l'architecture traditionnelle



Service de banlieue	Population urbaine, autochtones ruraux	Espace composite urbain-rural qui remplit les fonctions de vacances de loisirs, de tourisme agricole et d'expérience culturelle agricole au service de la ville.	Prestation de services aux villes, tels que loisirs urbains, logement, approvisionnement agricole local, etc.	Renouvellement progressif des établissements ruraux, valorisation de l'environnement, raffinement de l'espace agricole, planification industrielle de l'espace agricole
Nouvelle économie rurale	Internet, science et innovation et autres nouvelles technologies, personnel de la nouvelle économie	Espace écologique avec un meilleur paysage ; espace agricole avec une exploitation à échelle modérée ; avec des fonctions industrielles et un sens aigu du temps, Espace de colonie hautement modernisé	Porter de nouvelles économies telles que l'économie numérique et la science et technologie rurales sous la compression des distances temporelles et spatiales	Restauration et gestion écologique des zones rurales, renouvellement spatial des établissements ruraux

Il est intéressant d'explorer la question du soutien à la gouvernance spatiale rurale et au développement spatial des zones rurales [21-22] . Depuis la réforme de l'aménagement du territoire, le Jiangsu a joué activement le rôle de la planification villageoise en tant que règle de base de la gouvernance spatiale rurale et a exploré l'expérience pratique de la planification villageoise en accord avec la période de la « Chine urbaine-rurale » à partir de quatre points clés. Tout d'abord, il est nécessaire d'accorder plus d'attention aux exigences de transmission de tous les éléments dans toute la zone (Fig. 5 ). En tant que « fin » de la transmission du système national d'aménagement du territoire dans les zones rurales, la planification villageoise doit mettre en œuvre activement les exigences supérieures du plan directeur et du plan spécial, et explorer la compilation synergique du plan détaillé avec les unités urbaines pour former une unité de planification détaillée à couverture complète, afin de réaliser les règles de gouvernance spatiale dans les zones rurales pour couvrir chaque centimètre carré de la campagne. Les règles de gouvernance spatiale dans la région couvrent chaque centimètre carré de terre ; deuxièmement, il est nécessaire d'accorder plus d'attention à l'étude du renforcement du système d'opération couplé « peuple-terre-production » et de renforcer la première ligne

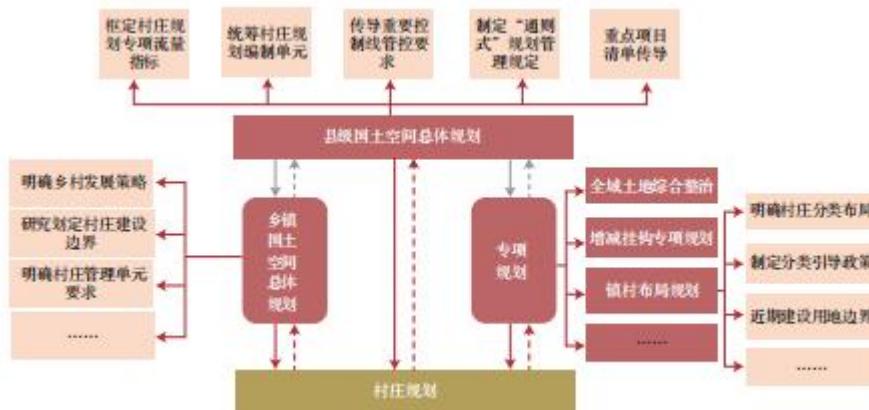


Figure 5 Exigences en matière de transport pour l'aménagement du territoire dans les zones rurales  
 Fig.5 Les exigences en matière de planification villageoise imposées par l'aménagement du territoire national des zones rurales

Français L'utilisation globale de la recherche et de l'analyse socio-économique rend la planification villageoise plus scientifique ; troisièmement, une plus grande attention doit être accordée à l'exploration d'une planification qui s'adapte à la modernisation de la gouvernance rurale, en promouvant la coordination des intérêts de multiples sujets dans les campagnes à travers le processus d'élaboration de la planification villageoise, afin que la planification villageoise puisse vraiment jouer un rôle en tant que politique publique pour la gouvernance spatiale des campagnes ; quatrièmement, une plus grande attention doit être accordée à la planification pratique qui se concentre sur la mise en œuvre, en intégrant la planification villageoise à divers types d'actions de construction et la quatrièmement, une plus grande attention doit être accordée à la planification orientée vers la mise en œuvre et pratique, en intégrant la planification villageoise à diverses actions de construction et à la mise en œuvre de diverses politiques foncières pour résoudre les « trois problèmes ruraux » de manière intégrée et coordonnée, afin qu'elle puisse devenir une règle pratique, gérable et utile de gouvernance spatiale rurale.

#### Références

- ① . Journal de géographie , 2018, 73(4) : 637-650.
- ② Li Wenqi , Zhang Li , Zhang Shangwu . Problèmes, revues et perspectives de la recherche sur l'intégration rurale-urbaine en Chine [J]. Journal of Urban Planning . 2022(6) : 36-43.
- ③ SUN Ying , ZHANG Shangwu . Changements et développement de la gouvernance rurale dans la perspective des relations urbaines-rurales [J]. Journal of Urban Planning , 2022(1). 89-95.
- ④ FENG Xu , WANG Kai , MAO Qizhi , et al . Méthodes de planification spatiale rurale dans le cadre du système national de planification spatiale : basées sur l'intégration de la planification et de la gouvernance [J]. Urban Planning , 2022, 46 (11): 21-31.
- ⑤ Zhuang Shaoqin . La logique de l'aménagement du territoire dans la nouvelle ère [J]. China Land , 2019(1): 4-8.
- ⑥ Fei Xiaotong . Chine natale [M]. Pékin : Librairie Sanlian . 1985.  
Une nouvelle voie pour le développement rural dans le contexte de la planification urbaine[J]. Journal of Urban Planning , 2021(3): 44-49.
- ⑦ LU Jun , TAO Wei , ZHAO Bing . Logique de valeur et voie pratique de la gouvernance spatiale rurale en Chine : d'après la perspective de la subjectivité rurale [J]. Journal de l'Université normale de Chine du Sud ( édition des sciences naturelles ). 2022, 54(5): 38-47.
- ⑧ Gao Dazhong . Caractéristiques spatiales de la campagne chinoise et sa gouvernance multi-échelle dans la nouvelle ère [J]. Journal of Geography , 2023, 78(8) : 1849-1868.
- ⑨ LI Xiaoliang , HU Jianshuang , WU Fan . Méthodes de planification et voies d'action des zones de revitalisation rurale contiguës : prendre comme exemple le plan de construction de la zone de démonstration de revitalisation rurale dans la zone du réservoir de la rivière Shiliang de la ville de Lianyungang [J]. Planner , 2022, 38(8) : 98-105.
- ⑩ Li Heping , Lai Wentao , Xiao Wenbin , et al . Aménagement des zones rurales : orientation pratique, logique théorique et méthodes de cheminement : une analyse basée sur la perspective du « réseau fonctionnel » [J]. Journal of Urban Planning , 2023(3) : 47-55.  
Shiyi Luo Zhendong . Streaming Countryside : l'urbanisation de la Chine à l'ère de l'Internet mobile [M]. Nanjing : Jiangsu Phoenix Education Publishing House . 2023.
- ⑪ Chen Xiaohui , Lvhai . Exploration de la gouvernance spatiale rurale dans le cadre de la construction du système national de planification spatiale : le Jiangsu comme exemple [J]. Journal of Urban Planning , 2021(1) : 74-81.
- ⑫ ZHANG Li , LI Wenqi , ZHANG Shangwu . Réflexions sur la construction d'un système de planification rurale dans le contexte de la planification spatiale territoriale : les contraintes de contrôle et

l'orientation du développement de la planification villageoise [J]. *Journal of Urban Planning* , 2021(6) : 70-77.