

نانجينغ وتجربة الفني والمنطق الظاهرة تشريح: "الثلاثة والخطوط الثلاثة للمجالات" المنسق التحديد  
نانجينغ وتجربة التقني والمنطق التحليل

شياوهو لين فيفي جي شين هيمينغ لوه شياوهو تشنغ بن بي

نظام تحديث وتعزيز الشامل الوطني المكاني التخطيط في الثلاثة السيطرة خطوط وتنفيذ ترسيم تنسيق إن: الملخص وتحقيق، الوطني المكاني التخطيط إصلاح متطلبات لتنفيذ مهمة تدابير هي المكاني التخطيط على والقدرة الحوكمة الثلاثة المناطق "ترسيم عملية في. الجودة عالية تنمية وتحقيق التخطيط جدية وتحسين، المتعدد التخطيط وحدة إلى أدى مما، التوجيهية الوثائق مختلف في الترسيم لقواعد جيد فهم المحليات لدى يكن لم، "الثلاثة والخطوط للزراعة الصالحة الأراضي تجزئة مثل، الفوضوية الظواهر من عدد وظهور الثلاثة التحكم خطوط دمج في صعوبات في وصعوبات البيئية للحماية الأحمر الخط ضبط على القدرة وعدم، الحماية لمتطلبات المفرط الآلي التنفيذ بسبب الخط تعديل يمكن لا. التنمية حدود ترسيم متطلبات تلبية أجل من وشكله وشكله العمراني النطاق وتجزئة، إدارته وشكلها المدن حجم فإن، التنمية حدود تعيين متطلبات تلبية أجل ومن، إدارته ويصعب الإيكولوجية للحماية الأحمر للترسيم التقني المنطق إنشاء ضروري من، أعلاه المذكورة المشاكل حل أجل من. ذلك إلى وما، معقول غير وتخطيطها، الثلاثة الخطوط بين فقط ليس، التكامل هو التقني المنطق هذا وجوه، "الثلاثة والخطوط الثلاث المناطق" ل العلمي في نانجينغ استكشفت وقد. للأراضي الوطنية للمساحة العام المخطط لإعداد الأخرى المحتويات مع أيضًا ولكن الإيكولوجية النظر بوجهات الالتزام مع، ومتكاملة علمية بطريقة الثلاثة التحكم خطوط رسم طريقة المحلية الممارسة أساس على الثلاثة التحكم خطوط ورسم، المدينة بمقياس العلمي والتنبؤ، المثالي المكاني الهيكل وبناء، والمنهجية الوطني المكاني التخطيط في المكاني للتخطيط الأمثل الحل عن للبحث عملية رؤى يوفر مما، والمعايرة التكامل

التقني المنطق التآزر؛ الرئيسي؛ الإقليمي المكاني المخطط؛ "خطوط وثلاثة مناطق ثلاث": المفاتيحية الكلمات

TU984 الصين مكتبة تصنيف رقم

المستند رمز A DOI 10.16361/j.upf.202401007

رقم المادة رقم 1000-3363(2024)01-0054-09

الحضري التخطيط لجمعية الدائم والمدير، نانجينغ لبلدية الشعبي للمجلس الدائمة للجنة العام الأمين نائب، بين بي، البحث مستوى على أول حضري مخطط، الإقليمية والموارد الأراضي جمعية جيانغسو إدارة مجلس رئيس ونائب، الصينية yedeng69@aliyun.com

البحث مستوى على المدن مخططي كبير، الطبيعية والموارد للتخطيط نانجينغ بلدية مكتب مدير نائب، هوا شياو تشنغ الطبيعية والموارد للتخطيط نانجينغ بلدية لمكتب العام التخطيط إدارة مدير، هاي مينغ لوه والريفين الحضريين المخططين كبير، نانجينغ في الحضري التخطيط وبحوث تجميع مركز مدير نائب، جي شين الطبيعية والموارد للتخطيط نانجينغ بلدية لمكتب العام التخطيط إدارة مدير نائب، فيفي جي، أوريان، سينول، تشيسنتي، أندريس، أندرياتيان، كاميراتيان، تخطيط، أوريان، نانجينغ بن، ريكتو دي، شياوهو لين بلانا لال، أندرو

للتخطيط وطني نظام بناء إلى المركزية السلطات دعت، الصيني الشيوعي للحزب عشر الثامن الوطني المؤتمر منذ للتخطيط وطني نظام وإنشاء، "الثلاثة والخطوط الثلاث للمناطق" العلمي والتحديد، "المتعدد التخطيط" وتعزيز المكاني ومضى. وتنفيذها الوطني المكاني التخطيط في الثلاثة التحكم لخطوط الشامل التحديد وكذلك، تنفيذه على والإشراف المكاني الموافقة تمت، الحاضر الوقت في. الحوكمة وقدرات الوطنية الحوكمة نظام تحديث اقتراح في للحزب العشرون المؤتمر صارمًا وأساسًا للأراضي المكاني التخطيط إعداد من مهمًا جزءًا وأصبحت، للبلاد "الثلاثة والخطوط الثلاث المناطق" على للأراضي المكانية الحوكمة نظام من مهمًا جزءًا "الثلاثة والخطوط الثلاث المناطق" وأصبحت، الجديد العصر في للتنفيذ

الفنية والمعايير التحكم سياسات أنواع جميع يرث مبتكر عمل هو "الثلاثة والخطوط الثلاث المناطق" ترسيم أن إلى وبالنظر في "المتكامل الترسيم" و "العلمي الترسيم" تنفيذ بكيفية والمناطق الصناعة اهتمت فقد، التاريخ من بها المتعلق والتخطيط الترسيم" تنفيذ بكيفية يتعلق فيما المناطق مختلف وفي الصناعة في مختلفة وممارسات تفاهمات وهناك. الترسيم في الظواهر تحليل إلى واستنادًا. "الثلاثة والخطوط الثلاث المناطق" ترسيم في "المتكامل الترسيم" و "العلمي بهدف"، "الثلاثة الخطوط" لتشكيل الفنية الطرق كذلك البحثية الورقة هذه توضح، "الثلاثة الخطوط" ترسيم التصميم وتشكيل، ومنظمة موحدة بطريقة "الثلاثة الخطوط" وتنظيم، الجودة عالية بطريقة "الثلاثة الخطوط" تنفيذ والريفية الحضرية للمساحات الأمثل للتخطيط المنهجي.

## 1 البحث خلفية

### 1-1 "الثلاثة والخطوط الثلاث المناطق" ودور حالة 1-1

التخطيط أساس على، التفكير من السفلي الخط على نصر أن لنا ينبغي أنه إلى أشار بينغ جين عشر الحادي العام الأمين الدائمة الأساسية الزراعية الأراضي، الأحمر الخط من البيئة وحماية الإيكولوجي والفضاء، والزراعة، المدن، للأراضي المكاني عليها التغلب يمكن لا التحضر وتعزيز، الصناعية للتنمية والتخطيط، الاقتصادي الهيكل تعديل الحدود الحضرية والتنمية، " للأراضي المكاني التخطيط في، والحماية التنمية نمط لبناء تصميم أعلى هو للأراضي المكاني التخطيط. الأحمر الخط تحسين أجل من "العالمية العناصر" بناء وإعادة، الخط أسفل في التفكير انعكاس هو "خطوط ثلاث و مناطق ثلاث أن إلى تشير والخارج الداخل في والممارسات والبحوث، الصلة ذات الوطنية السياسات ووافق. <sup>[1]</sup> للأراضي المكاني الأنماط على صارمة رقابة لتحقيق هامة أداة هو، الصينية للأمة المستدامة التنمية تعزيز أساس هو "خطوط ثلاثة مجالات ثلاثة" الأراضي تخطيط نظام إصلاح منذ. المكاني التخطيط نظام الجديدة الأراضي في أهمية و هام دور ولها، الفضاء الأراضي الأراضي استخدام مراقبة وتنفيذ الفضاء الأراضي تخطيط لتحسين هامة وسيلة هو "خطوط ثلاثة مجالات ثلاثة"، الفضاء خط، بينها من. <sup>[2]</sup> المستويات جميع على الفضاء الأراضي تنفيذ على والإشراف التخطيط من مهم محتوى هو، الفضاء التنمية حدود، الموارد وحماية الأراضي من الأدنى الحد يحدد البيئة وحماية الدائمة الأساسية الزراعية الأراضي من أحمر والتنمية الأراضي من الأعلى الحد يحدد الحضرية.

### 1-2 تصميم أعلى تعيين "خطوط ثلاثة مجالات ثلاثة" 1-2

، "الامتثال متعدد" مسؤولية تتولى الطبيعية الموارد وزارة حديثا أنشئت التي، الوطنية المؤسسات إصلاح بعد الصيني الشيوعي للحزب المركزية اللجنة، 2019 مايو / أيار في. التنفيذ على والإشراف المكاني التخطيط نظام وإنشاء أجل من، "الآراء من عدد تنفيذ على والإشراف للأراضي المكاني التخطيط نظام إنشاء بشأن" أصدرت الدولة ومجلس للجنة العام المكتب، 2019 نوفمبر / الثاني تشرين في. الضمان نظام لتوفير المراقبة خطوط ثلاثة لتنفيذ الشامل التخطيط التخطيط بشأن التوجيهية المبادئ" إصدار في بلاشتراك الدولة لمجلس العام المكتب، الصيني الشيوعي للحزب المركزية من التوجيهية المبادئ" باسم يلي فيما إليها المشار) "المكاني والتخطيط الأراضي في التحكم خطوط ثلاثة وتنفيذ الموحد "خطوط ثلاثة مجالات ثلاثة" على المناسب الوقت في الطبيعية الموارد وزارة أصدرت، ذلك بعد. ( "خطوط ثلاثة الأراضي إعداد أجل من البلاد أنحاء جميع في الوثائق هذه. الوثائق من وغيرها التقنية والمعايير القواعد من سلسلة"، النقطة هذه عند. الجيد والتوجيه الاستكشاف دور لعبت خطوط ثلاثة من العلمية الحدود ترسيم، المكاني والتخطيط واضحة تدريجيا النظام في الرئيسية النقاط من الانتهاء أساسا العلوي الطابق تصميم سياسة "خطوط ثلاثة

### 1-3 "الثلاثة والخطوط الثلاث المناطق" بتعيين المتعلقة الأساسية المسائل 1-3

وحماية، الدائمة الأساسية الزراعية الأراضي و الزراعية الأراضي فهم في الانحرافات بعض هناك، العملية الممارسة في الوثائق في واحد خط ترسيم قواعد وتنفيذ، المتبادلة والعلاقات، الحدود الحضرية التنمية أولويات، الأحمر الخط، البيئة أولا: هو الشامل التخطيط تنفيذ تواجه التي الرئيسية المشكلة. الحدود ترسيم معزولة ظاهرة تظهر أقل أو أكثر، التوجيهية تنفيذ هو، رقمية لعبة ليست الحدود ترسيم خطوط ثلاثة. الفضاء الأراضي تخطيط و خطوط ثلاثة بين الربط كفاية عدم، في للموارد المكثف الاستخدام وتعزيز، الأراضي تخطيط تحسين ثم، الأولوية تعكس، الخط أسفل عقد، النوايا استراتيجية أول وتنفيذ، الشامل المكاني التخطيط عملية في تقرير أول هو الحدود ترسيم خطوط ثلاثة نتيجة لأن. <sup>[3]</sup> العمل عملية الفضاء الأرض من أخرى هامة محتويات. مستقلة مرحلة هي الحدود ترسيم خطوط ثلاثة أن مخطئا المناطق بعض، رد المناطق في الشامل النقل تخطيط، والشكل المكاني الهيكل المدينة، المدينة نطاق على التنبؤ مثل، الشامل التخطيط خطوط ثلاثة من الانتهاء أن يبدو، ذلك إلى وما، الحضرية الخصائص وتشكيل، التاريخية الثقافة وحماية، الحضرية بعض هناك أن أدركوا قد العلماء بعض. نسبيا معزولة خطوط ثلاثة بين العلاقة، ثانيا. الحدود ترسيم بعد منفصلة تنفيذ مجرد، العملية الممارسة في المناطق بعض في ولكن، الحدود ترسيم منطوق و خطوط ثلاثة بين الداخلية العلاقات

، ثالثاً . [5-6] صعبة خطوط ثلاثة بين والتنسيق الشامل النظر إلى تفتقر المراقبة خطوط ثلاثة ، واحد خط ترسيم قواعد ، العقلانية من محددة خريطة أساس على الحدود ترسيم " خطوط ثلاثة " . الكفاية فيه بما منتظمة ليست خطوط ثلاثة توزيع بوضوح " التوجيه خطوط ثلاثة " لأن . [7] ) العام الهيكل ونظام المكاني الهيكل في النظر عدم الأحيان من كثير المستويات جميع على الصلة ذات الزراعية الأراضي

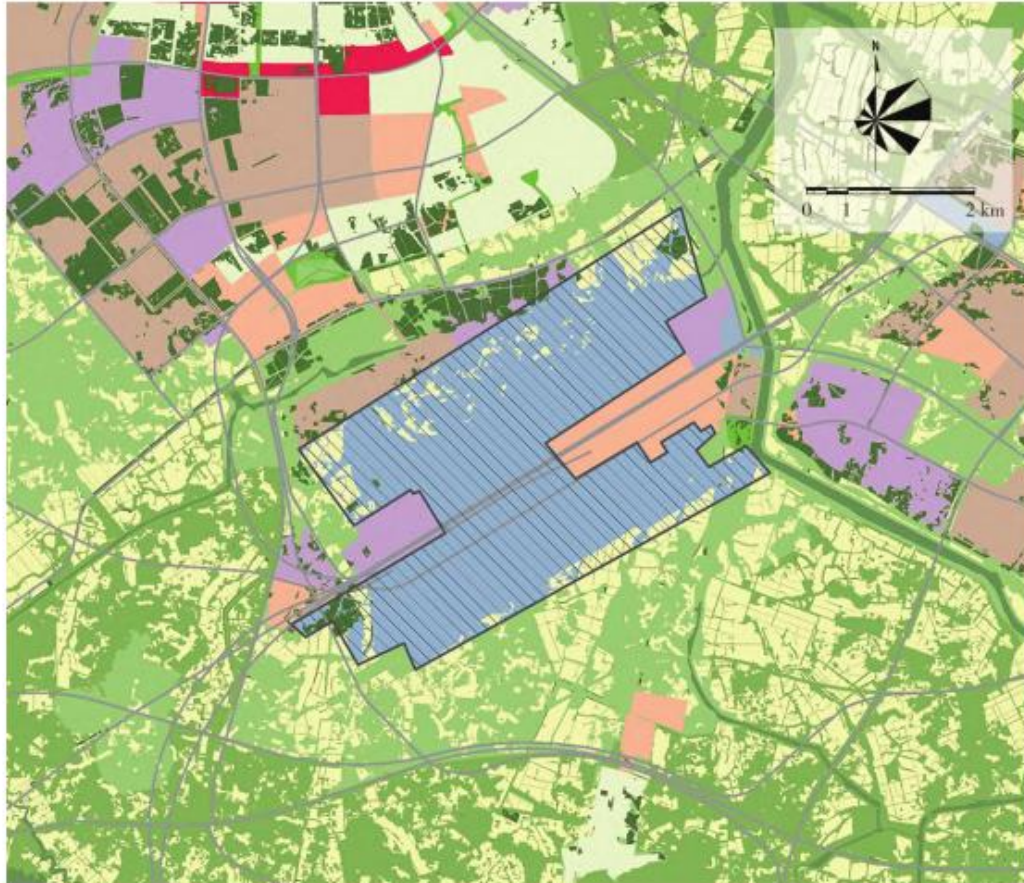
، المهام جدول تنفيذ في جهدها قصارى تبذل منطقة كل ، ذلك إلى وما ، الحضري التمديد معامل ، المبدأ حيث من . الخام نسبياً هو ( التحكم خطوط مختلف شكلتها التي المكاني الشكل أي ) الهبوط الفضاء في ولكن

## 2. الحدود ترسيم في الظواهر تحليل

### الدائمة الأساسية الزراعية الأراضي و الزراعية الأراضي بين الحدود ترسيم ظاهرة تحليل 2.1

#### الأصلي التخطيط في النسبي النقص في النظر ولكن ، الأصلي التخطيط وراثية على التأكيد 2-1-1

الأراضي في البناء مواقع من اثنين " المدينة " و " التربة " الأصل في فقط ، المبدأ حيث من ، الحدود ترسيم وثائق للأراضي الشامل التخطيط من الجديدة الطبعة . الزراعية الأساسية دائمة أنها على تصنف أن يمكن لا للزراعة الصالحة القواعد مع تتفق لا ، نونغ يونغ الأصل على تنطوي التي ، والبناء الأراضي تخطيط شكل تعديل إلى الحاجة مثل ، الفضاء " ثلاثة " و ، الدائمة الأساسية الزراعية الأراضي فإن ، ذلك إلى وبالإضافة . الأمثل المسار تخطيط وجود وعدم ، الأصلية هناك ، بينها من . الأساسية الزراعية دائمة أنها على تصنف أن يجب ، المبدأ حيث من ، الزراعية الأراضي من الحالي الوضع . 2 و 1 الشكلين انظر . الأمثل المسار تخطيط إلى والافتقار ، الرئيسية الحضرية التنمية استراتيجية مع تناقض



المعين الدائم والأساس لها المخطط المطار توسعه بين العلاقة 1 الشكل المزارع



ل الشمالية الضفة على مقترحة السرعة فائق قطار محطة بين العلاقة 2 الشكل  
المعينة الدائمة الأساسية الزراعية والأراضي اليانغتسي نهر

### المتفرقة الزراعية والأراضي الحضرية المناطق في البناء أراضي توزيع عبر 2-1-2

طبيعة تغيير يمكن لا ، المزروعة الأراضي من نوع هو الحالي الوضع ، المزروعة الأراضي حماية أولوية فرضية إطار في المستخدمة الأراضي تتخللها التي ، التاريخية الأسباب بعض بسبب المناطق بعض في المزروعة الأراضي بعض هناك . الأرض الأراضي حماية من عال مستوى تحقيق يمكن لا والتي ، مجزأة هي الأراضي من نوعين ، لذلك ونتيجة . ( 3 الشكل ) البناء في الفضاء الحضرية التنمية عالية جودة على تؤثر أيضا ولكن ، الزراعية .



المزروعة الأراضي تجزئة 3 الشكل

## 2-1-3 الزراعة الحماية فعالية و الفعلية التنمية أساس على المهام توزيع وعدم ، مراحل على المهام نسبة تحديد 2-1-3 الدائمة

السكاني التوزيع نمط الطبيعية الجغرافيا ، الأرض تضاريس بسبب ، المثال سبيل على ، الصين شرق في معينة مدينة مع في البيئة لحماية مناسبة أيضا هو للزراعة الصالحة الأراضي . ملزمة قوة أقل المائية والموارد ، التنمية اتجاه في والاقتصادي الفضاء " رسم " عن ويكشف ، خط كل يحدد الذي الأساس خط هي النتيجة تقييم ضعف . البناء الحضرية المناطق سياسية مدينة ، ذلك إلى وبالإضافة . ومنسقة متكاملة تكون أن يجب الفضاء من أنواع ثلاثة ، الأساس هذا على . الأساس في الأولى الأولوية تعيين نونغ يونغ و محدودة لوحة مجموع في الفضاء من أنواع ثلاثة ، هامة وثقافية وعسكرية واقتصادية " في " تماما محددة تكون أن ينبغي " ، المهام تعيين المقاطعات مستوى على الحماية من % 90 تنفيذ أجل من ، فرضية إطار . تماما محددة تكون أن يمكن .

## 2-1-4 الحراثة إمكانات استبدال نوع زرع مع ، العيار تحديد للزراعة الصالحة الأراضي من الحالي الوضع 2-1-4

الأراضي تحديد قواعد ، " عليه تحصل ما هو تراه ما " و " نغمات ثلاث " و الزراعي الهيكل تعديل مبدأ إطار في والأعشاب ، والأشجار ، الشاي ، الفاكهة أشجار تزرع التي المزروعة الأراضي في التحقيق " الثاني اللحن " في . تتغير المزروعة " في . تدميرها يتم لم الحرث طبقة أن حين في ، ذلك إلى وما ، البحر وسرطان والروبيان والأسمك ، الزهور ، العشب ، الطبية هذه . المزروعة الأراضي غير الميداني التحقيق أساس على المياه من وغيرها والبرك والحفر والمراعي الغابات " تحولات ثلاثة هناك الدائمة الأساسية الزراعية الأراضي حجم من والحد ، الزراعية الأراضي من دائمة قاعدة أنها على تصنف أن يمكن النتائج صعوبات .

## 2-1-5 مؤكّد غير احتياطية موارد باعتبارها المزروعة الأراضي " استعادة مشروع " و " استعادة يمكن " مسار 2-1-5

الزراعي الهيكل تعديل عفوية ، الريفية المناطق تنشيط استراتيجية وتنفيذ ، الجديدة الريفية المناطق في البناء بسبب البحر وسرطان الجمبري الضحلة المياه هي شيوعا الأكثر . الزراعي الاقتصاد تنوع وتنفيذ ، الشعبية القاعدة مستوى على ، كثيرا تتغير لم الحرث طبقة ولكن ، الأرض " استعادة يمكن " تحديد " نغمات ثلاث " هو الحالي الوضع ، الحضارة و البركة حماية نطاق تحديد أساس على " نقل " في الزراعية الأراضي تصنيف " استردادها يمكن " . الزراعية الموارد نوعية تزال لا على ، الصين شرق في مدينة مع . الزراعة دائمة أنها على تصنف أن يمكن لا ، الزراعية غير " نقل " ولكن ، الزراعية الأراضي والتي ، استردادها يمكن البحر وسرطان الأرز من المستزرعة الزراعية الأراضي من مربع كيلومتر 100 من أكثر ، المثال سبيل " استردادها يمكن " ، الحالية القواعد إطار في ، ذلك ومع . المستهدفة الزراعية الأراضي حماية في الفجوة تكمل أن يمكن المتمثل الأساسي الهدف تحقيق في المحلية تطابق عدم إلى أدى مما ، الحجم في المهمة الفجوة في المدرجة الأراضي تصنيف . الدائمة الزراعية الأراضي حماية في .

## 2-1-6 الدائمة الأساسية الزراعية والأراضي الزراعية الأراضي لترسيم موجز 2-1-6

واحد عنصر أي هناك يكون أن ينبغي لا ، العلمية الطبيعة تجسيد أجل من الأهمية بالغ أمر المكاني التخطيط منهجية في الأولى الأولوية تكون أن ينبغي الدائمة الأساسية الزراعية الأراضي حجم . [ 8 ] الأخرى العناصر وإهمال الجد محمل على وفقا ، الجدول تنفيذ أساس على ، ككل والتنمية الأمن في النظر ينبغي ، الخرائط رسم عملية في . المكاني التوزيع أنواع جميع أن يمكن لا . الهبوط الفضاء ، الإيكولوجي الفضاء بين الربط ، الحضرية المناطق في والبناء الأراضي تخطيط تحسين لمبادئ خلاف . خط الأولوية إعطاء ببساطة ، للزراعة الصالحة الأراضي من الراهن والوضع الأصلية الأراضي تخطيط مجرد يكون يتفق لا الفضاء تطابق عدم عن الناجمة البناء أراضي من والتشتت ، والتشتت الزراعية الأراضي توزيع من الهدف فإن ، ذلك . الجودة عالية التنمية من الهدف مع .

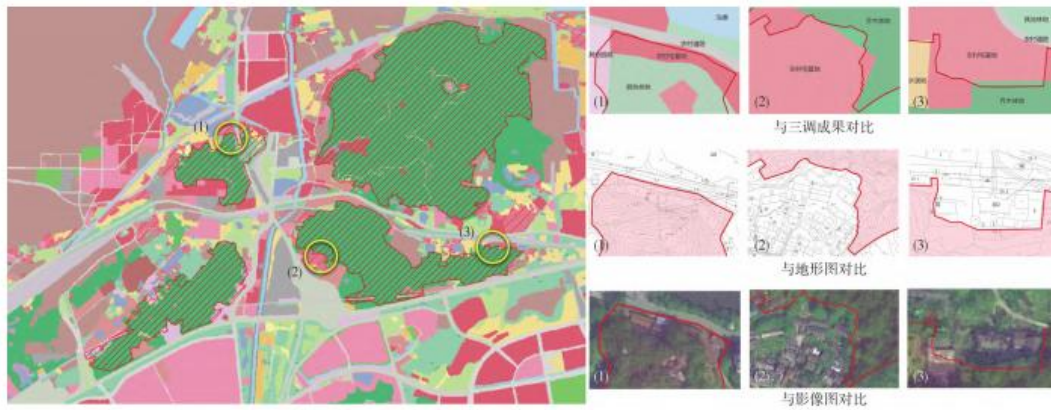
على تكتمل أن يمكن لا الحدود ترسيم مهمة الدائمة الأساسية الزراعية الأراضي من % 90 كان إذا ، نفسه الوقت وفي الأراضي ، وجيانغسو ، الحاضر الوقت في . التداير " الإغاثة " هناك يكون أن ينبغي ، للزراعة الصالحة الأراضي حماية أساس ، الزراعية الأراضي احتياطي نظام وإنشاء ، الأمن نظام استبدال تنفيذ أن حين في : " الأمن نظام استبدال " الأساسية الزراعية " الفجوة الأساسية الزراعية المهام وتحديد ، الأمن نظام " ربط نقصان أو زيادة " و " ملء " المحتلة الزراعية الأراضي في . " الفضاء الوقت .

## 2-2 البيئة لحماية الأحمر الخط ترسيم ظاهرة تحليل 2-2

### 2-2-1 " التقييم من الرغم على تعديل الصعب من " أحمر خط إلى يؤدي " الميراث " طريقة 2-2-1

المكتب عن الصادرة الرئيسية الهيئة باعتبارها الوطنية الحداث مع الطبيعية المحميات نظام إنشاء بشأن توجيهات مع الطبيعية المحميات نظام إنشاء تتطلب الدولة لمجلس العام المكتب ، الصيني الشيوعي للحزب المركزية للجنة العام

الهيئة باعتبارها الوطنية الحدائق مع الطبيعية المحميات تصنيف نظام وإنشاء ، الرئيسية الهيئة باعتبارها الوطنية الحدائق يتطلب " التوجيه خطوط ثلاثة " . الطبيعية الحدائق أنواع جميع واستكمال ، الطبيعية المحميات أساس على ، الرئيسية ومع . أحمر خط البيئة حماية في تدرج أن ينبغي الطبيعية المحميات وتعديل وتقييم ، الطبيعية المحميات وتحسين تعديل الحدائق مثل ، الطبيعية المحميات من مختلفة أنواع أن أساسا هو الحدود ترسيم أعمال في الفعلية الحالة فإن ، ذلك الولاية تحت المحمية المناطق من غيرها ، الخلافة الطبيعية والمواقع والمتنزهات الغابات ، الطبيعية المحميات ، الوطنية تشكل ، التكامل " قائمة " وفقا ، المحمية المناطق من غيرها مع جنب إلى جنب ، الإدارات مختلف من السابقة القضائية تقتصر ، ذلك إلى وما ، الحدود من والتحقق ، الأصلية الطبيعية الحماية مناطق وتحسين تعديل . أحمر خط البيئة حماية أن ينبغي التي المنطقة أن إلى يؤدي مما ، تأكيد على الحصول الصعب من فإنه ، الأصلي إدارة على والموافقة الفحص على من ، التقييم أن من الرغم على " . " تعديل الصعب من ، التقييم من الرغم على " البيئة لحماية الأحمر الخط في تدرج المحميات أنواع جميع عن المسؤولية الإدارات الأحمر الخط البيئية الحماية أنواع جميع في يظهر كما " تعديل الصعب دقة و المكانية العناصر من مجموعة . التكيف في كبيرة صعوبات إلى أدى مما ، الحد عدم مبدأ يسمى ما نطاق على الطبيعية للأراضي المكاني التخطيط في الدقة متطلبات تلبية يمكن لا الحماية خطط مختلف قبل من تعيينها تم التي الخرائط رسم



الشكل 4 الوطنية الغابات حديقة تحسين قبل البيئية لحماية الأحمر الخط

## 2-2-2 خط تنفيذ الصعب من يجعل مما ، متسقة ليست الإيكولوجي الفضاء من مختلفة أنواع ومراقبة إدارة متطلبات أحمر

وتشتت ، القطاع إدارة أفقي ويعرض الطويل المدى على الصين في الإيكولوجي الفضاء وتنظيم ، التنظيمي الإصلاح قبل ، والريفية الحضرية المناطق في والبناء ، البيئة وحماية ، والحراة ، المياه على والحفاظ ، والزراعة ، الأصلية الأراضي في الصين شرق في مدينة مع . توحيد الصعب من التكيف وإجراءات معايير ، المصدر الإقليمية الحدود ، القطاعات من وغيرها بتعيين المتعلقة الإدارة وأساليب التقنية والموصفات ، الصلة ذات واللوائح القوانين من 30 من أكثر ، المثال سبيل على والمعايير ، واللوائح القوانين صياغة وقت من . ( 1 الجدول ) البيئية الحماية من رئيسية أنواع سبعة من أحمر خط ومراقبة اتصال وجود وعدم ، البيئة لحماية الأحمر الخط تعيين قبل 2019 عام في الوقت معظم في الإدارة وأساليب ، التقنية

إيكولوجية وظائف مع المناطق تشمل ما وعادة ، الإدارة من مجموعة هي الطبيعية المحميات وتحسين المتكاملة الطبيعية المحميات نفس من الداخلية المناطق أو الطبيعية المحميات من مختلفة وأنواع ، الصلة ذات المناطق من وغيرها . الفعلية الاحتياجات تلبية يمكن لا ، ( 2 الجدول ) التجانس ومراقبة إدارة لمتطلبات وفقا

للخطوط الرئيسية الأنواع ومراقبة بتحديد المتعلقة الصلة ذات الإدارة وتدابير الفنية والموصفات واللوائح القوانين Tab.1 البيئية للحماية الحمراء

قسم الإصدار	الملف نوع	تحدد	تحكم	سنة النشر	الملف اسم	وع الفضاء البيئي
الدولة مجلس	القوانين واللوائح		v	2017	الصين جمهورية لوائح المحميات بشأن الشعبية عام في منقحة) الطبيعية (2017)	

محمية	نظام إنشاء بشأن الآراء توجيه مع المحمية للمناطق كهيئة الوطنية المنتزهات رئيسية	2019	√	√	معايير التخطيط	العام المكتب للجنة المركزية للحزب الشيوعي الصيني العام والمكتب الدولة لمجلس
	جيد بعمل القيام حول خطاب لتحسين التمهيدي العمل في وتقسيم النطاق وتعديل للمحميات الوظيفية المناطق الطبيعية	2020	√	√	معايير التخطيط	الموارد وزارة الطبيعية
	جيد بعمل القيام حول رسالة تكامل من المبكرة المرحلة في المحمية المناطق وتحسين الطبيعية	2020	√	√	معايير التخطيط	الإدارة الوطنية للغابات والمراعي
منطقة ذات مناظر خلابة	المناظر ذات المنطقة لوائح الخلابة	2006	√		القوانين واللوائح	الدولة مجلس
	إدارة بشأن التنفيذية اللائحة الخلابة المناظر ذات المناطق المنقحة) جيانغسو مقاطعة في (2009 عام في	2009	√		القوانين واللوائح	المؤتمر الشعبي لمقاطعة جيانغسو
	الرئيسي التخطيط معيار" الخلابة المناظر ذات للمنطقة (GB / T 50298-2018)	2018	√	√	معايير التخطيط	وزارة الإسكان والتنمية الحضرية والريفية
فورست بارك	الحرجية الحدائق إدارة تدابير الوطنية	2011	√		تدابير الإدارة	الإدارة الوطنية للغابات والمراعي
	الغابات حدائق إدارة تدابير (2016 عام في المنقحة)	2016	√		تدابير الإدارة	الغابات إدارة الحكومية
	جيانغسو مقاطعة تنفيذ تدابير (2017 عام في المنقحة)	2017	√		القوانين واللوائح	المؤتمر الشعبي لمقاطعة جيانغسو
	الحكومية الغابات إدارة تعميم إدارة تعزيز زيادة بشأن الوطنية الغابات حدائق	2019	√	√	تدابير الإدارة	الغابات إدارة الحكومية
	الغابات حدائق إدارة تدابير جيانغسو مقاطعة في الإقليمية (2021 عام في منقحة)	2021	√	√	تدابير الإدارة	الغابات مكتب الإقليمي
وإدارة لحماية التنفيذية اللائحة الجيولوجية الآثار	1995	√		تدابير الإدارة	وزارة الجيولوجيا والثروة	

محمية التراث الجيولوجي						المعدنية
	لتخطيط الفنية المتطلبات الجيولوجية الحدائق وإعداد الوطنية	2016		√	معايير التخطيط	وزارة الأراضي والموارد
	حماية بشأن التنفيذ اللائحة لمقاطعة الجيولوجية البيئة عام في منقحة) جيانغسو (2020)	2020	√		القوانين واللوائح	المؤتمر الشعبي لمقاطعة جيانغسو
حديقة الأراضي الرطبة	الأراضي حدائق لإدارة تدابير جيانغسو مقاطعة في الرطبة	2012	√	√	تدابير الإدارة	الغابات مكتب الإقليمي
	بحماية المتعلقة اللوائح مقاطعة في الرطبة الأراضي جيانغسو	2016	√		القوانين واللوائح	المؤتمر الشعبي لمقاطعة جيانغسو
	الأراضي حدائق لإدارة تدابير الحضرية الرطبة	2017	√		تدابير الإدارة	وزارة الإسكان والتنمية الحضرية والريفية
	وإدارة حماية بشأن أحكام الرطبة الأراضي	2017	√		تدابير الإدارة	الغابات إدارة الحكومية
	الأراضي حدائق لإدارة تدابير الوطنية الرطبة	2017	√		تدابير الإدارة	الغابات إدارة الحكومية
	للخطة التوجيهية المبادئ الأراضي لحدائق الرئيسية الرطبة	2018		√	معايير التخطيط	الغابات إدارة الحكومية
	لتصنيف الفنية المواصفات مياه مصادر حماية مناطق الشرب (HJ / T 338-2007)	2007		√	معايير التخطيط	الدولة إدارة البيئة لحماية
منطقة حماية مصدر مياه الشرب	تصنيف مخطط على الرد" لحماية المركزية المناطق على الشرب مياه مصادر في فوقه أو المقاطعة مستوى "المقاطعة"	2009		√	تخطيط	حكومة المقاطعة
	ومراقبة بمنع المتعلقة اللوائح حماية مناطق في التلوث (2010) الشرب مياه مصادر (المنقحة الطبعة	2010	√		تدابير الإدارة	حماية وزارة البيئة
	الصين جمهورية قانون المياه تلوث منع بشأن الشعبية عام في منقح) ومكافحته (2017)	2017	√		القوانين واللوائح	المجلس لنواب الوطني الشعب الصيني
	حول العامة الوظيفة آراء" مصادر وحماية إدارة تعزيز "المحافظة في الشرب مياه	2017	√	√	تدابير الإدارة	الحكومة الشعبية لمقاطعة جيانغسو
	لتصنيف الفنية المواصفات مياه مصادر حماية مناطق الشرب (HJ 338-2018)	2018		√	معايير التخطيط	حماية وزارة البيئة
	حماية تعزيز بشأن مقرر في منقح) الشرب مياه مصادر	2018	√	√	القوانين واللوائح	المؤتمر الشعبي



						لمقاطعة جيانغسو
	ومراقبة بمنع المتعلقة اللوائح البيانغستي نهر في المياه تلوث (في المعدلة) جيانغسو بمقاطعة عام 2018)	2018	v		القوانين واللوائح	المؤتمر الشعبي لمقاطعة جيانغسو
	ومراقبة بمنع المتعلقة اللوائح مقاطعة في المياه تلوث جيانغسو	2020	v		القوانين واللوائح	المؤتمر الشعبي لمقاطعة جيانغسو
مياه سمكية هامة	مناطق لإدارة المؤقتة التدابير المائية الوراثة الموارد حفظ	2911	v		تدابير الإدارة	زراعة
	الأسماك مصادق قانون الشعبية الصين لجمهورية	2013	v		القوانين واللوائح	المجلس لنواب الوطني الشعب الصيني
	مناطق لإدارة المؤقتة التدابير المائية الوراثة الموارد حفظ للتنفيذ) جيانغسو مقاطعة في (التجريبي	2017	v	v	تدابير الإدارة	المكتب الإقليمي للمحيطات ومصايد الأسماك
	إدارة بشأن التنفيذية اللائحة مقاطعة في الأسماك مصايد عام في منقحة) جيانغسو (2020)	2020	v		القوانين واللوائح	المؤتمر الشعبي لمقاطعة جيانغسو

المحمية الطبيعية المناطق من مختلفة لأنواع الوظيفية المناطق تقسيم Tab.2

المنطقة	النوع مصدر	التسلسلي الرقم		الخط إدارة	الحماية الوظيفية متطلبات البنية الأحمر الخط إدارة
1	محمية	المنطقة المحمية الأساسية	لب مؤقت مخزن	لوائح جمهورية الصين الشعبية بشأن الطبيعية	المنطقة المحمية الأساسية
		منطقة التحكم العامة	تجريبية منطقة		
2	فورس بارك	المناظر موارد ذات المنطقة إلى تشير: الأساسية الطبيعية المناظر منطقة صارم بشكل حمايتها يجب والتي خاص بشكل الثمينة للغابات الطبيعية المناظر موارد فيها تكون التي المنطقة إلى تشير: العامة الترفيه منطقة سياحية بأنشطة القيام الملائم ومن نسبي عادية للغابات الطبيعية إدارة احتياجات لتلبية المحددة المنطقة إلى تشير: الإدارة خدمة منطقة السياحي الاستقبال وخدمات الغابات حدائق المنطقة إلى تشير: البيئي الحفظ منطقة		التخطيط كود لحديقة الرئيسي الوطنية الغابات	
3	منطقة	العلمي للبحث قيمة هناك: بيئية محمية الخلاصة المناظر ذات المنطقة في غيرها أو وبيئتها القيمة البيولوجية العشائر ومناظر خاصة طبيعية مصادر: الطبيعية المناظر على الحفاظ منطقة		تخطيط رمز "ذات المنطقة الخلاصة المناظر"	التحكم منطقة العامة

ذات مناظر خلاصة	التنمية سلوك على صارمة قيودا تتطلب طبيعية جميع على الثقافية بالآثار المحيطة المنطقة: التاريخي الموقع محمية للسلالات القيمة التاريخية والمواقع المستويات الخلاصة المناظر ذات المنطقة في الماضية التي والمنطقة الكائن: الخلاصة المناظر ذات الترميم منطقة	
4	الكاننات وتركيز المستويات جميع على الطبيعية المناظر هيكل وحدات الخلاصة المناظر ذات السياحية من معينة مجموعة لديها: الثقافية الطبيعية المناظر منطقة الكلاسيكية والحدائق التاريخية المعالم إلخ ، الشعبية والعادات الدينية والثقافة الغابات ، الحديقة بوابة منطقة رئيسي بشكل ذلك في بما: شاملة خدمة منطقة ، الجيولوجية الساحة	الفنية المتطلبات وإعداد لتخطيط الحدائق الجيولوجية الوطنية
5	أخرى أنشطة فيها توجد لا منطقة: الحفظ منطقة وإدارة بحماية لها علاقة باستثناء، الرطبة للأراضي الإيكولوجية النظم تنفذ الضرورية والإدارة الحفظ أنشطة والعلمية والمراقبة الحماية مثل بحث المتعلقة الأنشطة تنفيذ فيها يتم منطقة: الإعمار وإعادة الترميم منطقة الرطبة الأراضي واستصلاح بزراعة و الدعاية حيث مجال: الرشيد الاستخدام منطقة البيئي العرض على تركز التي التعليمية الأنشطة ، الشعبية العلوم تعليم تنفيذ ويمكن والإدارة البيئية والخبرة بوظيفة تضرر لا التي الخدمات الرطبة للأراضي الإيكولوجية النظم	لإدارة تدابير الأراضي حدائق الوطنية الرطبة

### التحدي مستوى مع ، الفعلي المحتوى في كبيرا اختلافا تختلف الطبيعية المحميات من النوع نفس 2-2-3

وإدارة النفس والإيكولوجية البيئية الحساسية في كبيرة اختلافات هناك ، الطبيعية المحميات من النوع نفس في سبيل على . البشرية الأنشطة من المزيد مع إيكولوجية مساحة تحديد في صعوبة أكثر هي والتي ، مختلفة مناطق في المحتوى محمية jiangfu البانغتسي نهر ونانجينغ ، تشينغهاي مقاطعة في وطنية طبيعية محمية أشهر ثلاثة أن من الرغم على ، المثال البشرية الأنشطة ، الحماية من والغرض ، المنطقة في كبيرة اختلافات هناك ، نفسها هي المقاطعات مستوى على طبيعية الفعلية ، جرا وهلم .

### الزراعي والإنتاج البيئة حماية بين التوافق إهمال 2-2-4

الأحمر الخط منطقة في البيئة وحماية ، " تتداخل ولا تتقاطع لا خطوط ثلاثة " واضحة قواعد " خطوط ثلاثة " من الانتهاء أجل من . الدائمة الأساسية الزراعية الأراضي على للحفاظ يسمح لا ولكن ، الزراعة الأراضي على للحفاظ يسمح من عدد فيها يكون التي المناطق في " نافذة فتح " أحمر خط البيئة وحماية ، الدائمة الأساسية الزراعية الحدود ترسيم متقطع الفضاء أحمر خط كسر إلى يؤدي مما ، الدائمة الزراعة حماية من الهدف من أقل ومستقرة طويلة المزروعة الأراضي إيكولوجية وظيفة .

### البيئة لحماية الأحمر الخط تعيين موجز 2-2-5

خط البيئة حماية لأن ، الحدود ترسيم " خطوط ثلاثة " في الثانية الأولية هو الحدود ترسيم أحمر خط البيئة حماية دقة ، التقنية والمعايير ، الأصلية واللوائح القوانين من الإدارات مختلف قبل من للإصلاح المكاني التخطيط قبل أحمر أحمر خط البيئية الحماية لتحقيق ، التقييم خلال من هو النظام تصميم المركزية الوثيقة حتى ، القيود ، جرا وهلم ، الخرائط الصعب من ، التقييم أن من الرغم على " الأسباب من متنوعة مجموعة على تقتصر ، ذلك ومع . العلمية الحدود ترسيم

، الحماية خط الأساسية الزراعية الأراضي و البيئة لحماية الأحمر الخط بين التنسيق . موجودة تزال لا الظاهرة " ضبط الطبيعية المحميات ومراقبة إدارة بشأن توجيهية مبادئ ، نفسه الوقت وفي . الانفصال بعض أيضا الحدود الحضرية والتنمية المتنزعات " إنشاء إلى ماسة حاجة وهناك ، الأصلي الخط من واللوائح القوانين مختلف من مستمدة الأحمر الخط منطقة في نظام تكلمة مثل الطبيعية الحدائق من مختلفة أنواع أساس على الطبيعية والمحميات ، الرئيسية الهيئة باعتبارها الوطنية في بالمدن يتعلق وفيما . الوطنية البيئة في أساسي شرط هو البيئة لحماية الأحمر الخط . " الطبيعية المحميات تصنيف تجعل أن ينبغي للأراضي المكاني التخطيط . والتشتت العزلة حالة في البيئية الحماية من أحمر خط كل ، الشرقية المنطقة . والريفية الحضرية المناطق في واسع إيكولوجي نظام إنشاء على المكاني الترتيب

### 2-3 الحضرية التنمية حدود ترسيم ظاهرة تحليل

مرات " 1-3 " الحدود نطاق توسيع إلى يؤدي مكان كل في البناء مواقع تخطيط أجل من " الكفاح " 1-3-2

وشكل هيكل الأراضي واستخدام الحضرية المناطق في البناء تعزز أن يمكن الحضرية التنمية حدود ترسيم معتدلة كثافة واضحة أصبحت الحضرية التنمية أجل من الحدود ترسيم قواعد . الحضرية المناطق في التشغيل كفاءة وارتفاع ، جيد " 1-3 " المتنفسات الحدود نطاق توسيع إلى أدى الأرض أنحاء جميع في والبناء التخطيط أجل من " السعي " و ، تدريجيا " 1 " كيف ، أولا : الحضرية التنمية حدود في التوسع نسبة معامل من مرات " 1-3 " حول المشاكل من نوعان هناك . مرات استخدام البناء نطاق في الحالي الوضع " 3 " من " عليه تحصل ما هو تراه ما " مع ، بنزاهة تحديد قاعدة الحالي الوضع من جزء عن التغاضي ، المستخدمة غير الأراضي استخدام على الموافقة المعقول القانوني الوضع من جزء حذف ، " 1 " الأراضي . الاقتصاد مستوى على مكثفة الأراضي استخدام كفاءة إهمال ، المشروعة غير البناء لأغراض الأراضي استخدام في الإفراط من مرتبطة تكون أن ينبغي الحضرية التنمية حدود من مجموعة ، مرات " 0.3 " حجم زيادة خلال من التنمية توجيه كيفية ، ثانيا والتنمية والسكان الأراضي استخدام كفاءة في والنظر ، الأراضي واستخدام البناء نطاق على العلمي التنبؤ من الاستنتاج مع . تأكل أن يمكن لا " الأماكن وبعض ، " يكفي لا " الأماكن بعض إلى يؤدي " الأرز من كبير وعاء " . الاتجاه الاقتصادية إلى يؤدي مما ، التنمية نطاق على المفروضة والقيود الحدود ترسيم متطلبات بين التداخل عدم فإن ، ذلك إلى وبالإضافة المكاني الهيكل سلامة لضمان العوامل من وغيرها الفضاء والأخضر الأزرق ، والقرى المدن ضواحي في ، الإقليمية النقل مرافق " النفايات لا " أجل من ، نفسه الوقت وفي . الظاهرة " نافذة فتح " إلى أدى مما ، التنمية حدود من الحضرية المناطق في كثافة مستوى خفض وزيادة ، مصطنع بشكل البناء لأغراض الأراضي استخدام نطاق وتوسيع ، التمدد معامل زيادة مرة 0.3 . والصناعي السكاني للنمو الدافعة القوة وضعف الأراضي استخدام كفاءة انخفاض مع المناطق في الأراضي استخدام

الأراضي واستخدام الحضرية المناطق في البناء نطاق على التنبؤ هو الحدود ترسيم الحضرية التنمية أسس من واحدة ، كله البلد في النسبة نفس من مرات " 1.3 " وفقا الحضرية التنمية في التوسع معامل تحدد الحدود ترسيم قواعد توقعات مع بموضوعية مرتبطة تكون أن يمكن لا ، الاقتصادية التنمية واتجاه ، والسكان ، الأراضي استخدام كفاءة وتجاهل إنشاء هو والفضاء للأراضي الشامل التخطيط من الجولة هذه في الرئيسية المهام من واحدة . المستقبل في مدينة كل حجم من كثير في واقعي غير نطاق على الطلب فإن ، الجديد الوضع ظل في . والفحص التنبؤ المدينة حجم ومعقولة علمية آلية إلى النطاق واسعة التنمية من العصر متطلبات مع تتطابق لا والتي ، مؤشر مثل مرات " 1.3 " مع ميكانيكا طرح الأحيان الجودة عالية التنمية

والإيكولوجي الزراعي الفضاء ، الفضاء ، الفضاء الحضرية المناطق في التحضر من عالية درجة في ، نفسه الوقت وفي الخط ، البيئة وحماية ، الدائمة الأساسية الزراعية الأراضي لحماية الأولوية إعطاء فرضية إطار في ، ومتوازنة مقيدة بعضها عليها السيطرة يمكن عموما الحدود نطاق على الحضرية والتنمية الحضرية المناطق في البناء ، القيود وتخطيط حجم الأحمر ، الرقابة متطلبات من الأدنى الحد تتجاوز لا ،

الممر الحضري والنقل ، الطبيعية الجغرافيا شامل تحليل هو الحضرية التنمية حدود ترسيم أساس 2-3-3

وثيقا ارتباطا يرتبط الذي ، العالمي والتخطيط ، شاملة دراسة ، شامل تحليل عملية هو الحضرية التنمية حدود ترسيم ينبغي ، ذلك إلى وما ، والثقافة التاريخ وحماية ، الإقليمية المرور حركة وظروف ، البيئية الخلفية ، الطبيعية الجغرافيا مع الحضرية التنمية حدود بين المنطقية العلاقة . الخريطة الإقليمية التخطيط مع تدريجيا وتعميقها البعض بعضها من التحقق الحضري الفضاء تخطيط عندما . كثافة أكثر وشكل هيكل الحضرية المناطق في المكاني والتوزيع ، الحضرية التنمية وحجم . الحدود وتجزئة الحدود ترسيم في تعسف إلى يؤدي أن جدا السهل من ، مستقرة ليست

### 2-3-4 الحضرية التنمية حدود ترسيم أساس

الأحمر الخط ، البيئة وحماية ، الدائمة الأساسية الزراعية الأراضي ، للزراعة الصالحة والأراضي الحضرية التنمية حدود في الزراعيين السكان ، 5 الشكل في مبين هو كما . محدودة البناء تركيز إلى أدى مما ، الحدود تعيين بعد أو منفصل بشكل

الشاملة التنمية ، نقلها تم قد القرية ، الحضرية المناطق سكان إلى تحولت المجموعة و القرية من انسحبت قد المنطقة حدود نطح أن الضروري من ، النقطة هذه عند . الظروف الزراعي والصرف الري لا ، التحتية البنية إطار فتحت قد للأراضي المتبادل التصحيح من جولات عدة وإجراء ، أحمر خط الزراعية الأراضي وحماية الحضرية التنمية .

### 2-3-5 الحضرية التنمية حدود ترسيم موجز

. للإصلاح المكاني والتخطيط الأراضي من الجولة هذه في الحضرية التنمية حدود تعريف في التغييرات بعض هناك . المرور حركة ، الطبيعية الجغرافيا عن شامل تحليل من تجعل لا ، المدينة نطاق على العلمية التنبؤات تجعل لا المدن بعض التنسيق إلى تفتقر أيضا ولكن ، المدينة تخطيط وشكل هيكل من العلمية الاحتياجات تعكس لا ، الممر الحضرية المناطق في . الحدود الحضرية التنمية " تجزئة " و " نافذة فتح " إلى أدى مما ، أخرى خطوط من اثنين مع .

### " خطوط ثلاث و مناطق ثلاث " تحديد علميا التقني المنطق 3

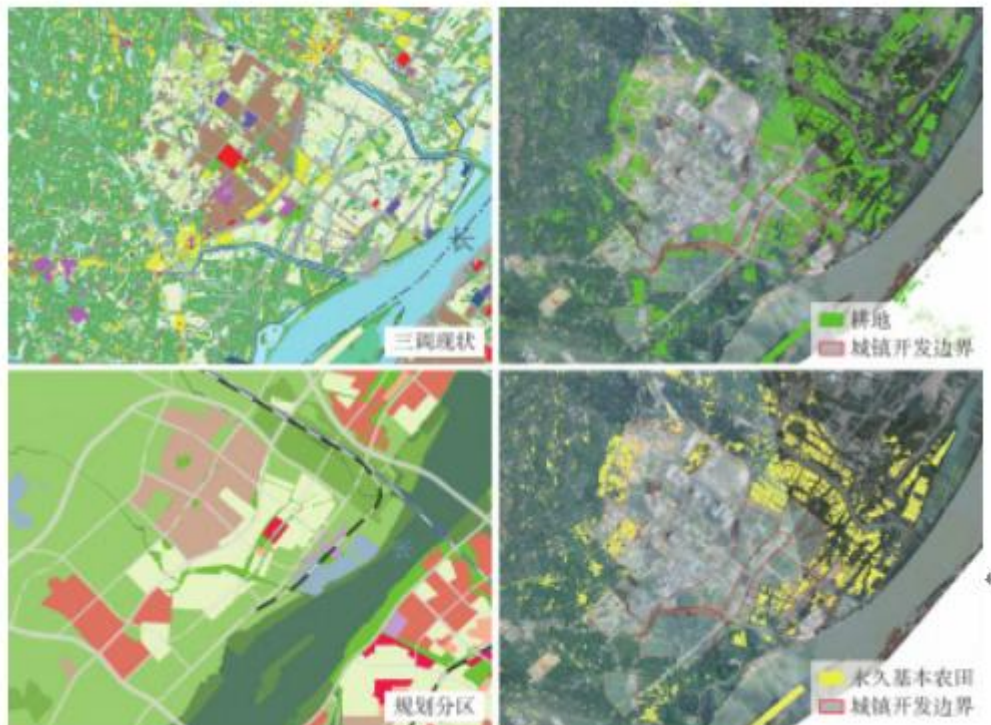
ثلاثة بين الشامل التخطيط في سواء ، الشامل التخطيط في المفتاح هو " خطوط ثلاثة مجالات ثلاثة " تعيين علميا . المحتويات من وغيرها للأراضي الشامل التخطيط مع أيضا ولكن ، خطوط .

### " خطوط ثلاثة " وأهمية الغرض تحديد 3-1

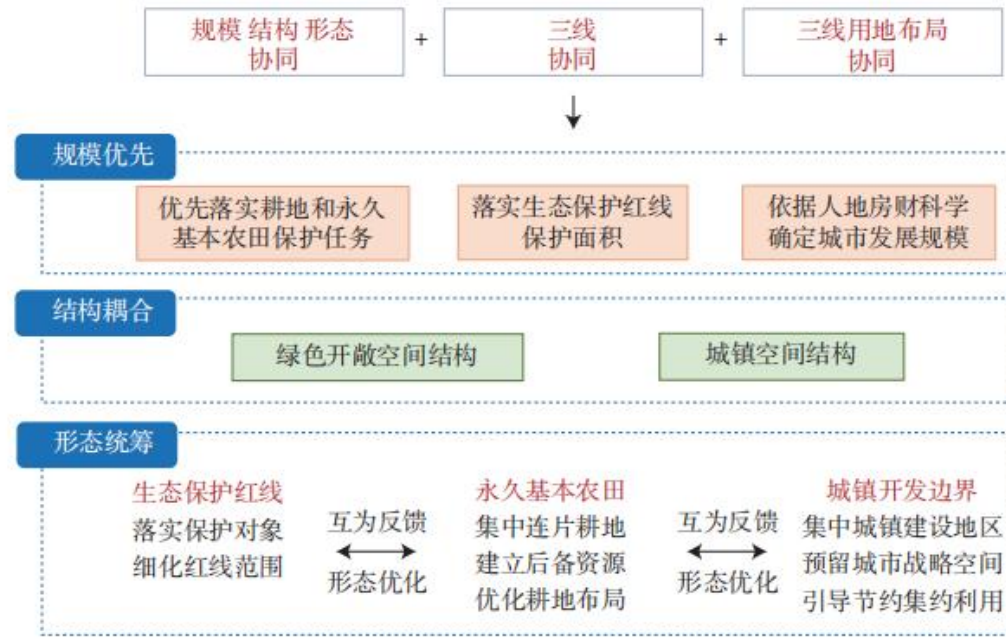
على والسيطرة ، الوطني البيئي والأمن ، الزراعي الإنتاج لضمان الأساس خط " خطوط ثلاثة " تأخذ أن يجب ، أولا المكانية العلاقة بين التوازن تحقيق . عالية جودة ذات المكثفة الاقتصادية التنمية من الأعلى الحد وتحديد ، التنمية نطاق متعدد الصراع تنسيق " خطوط ثلاثة " استخدام أن لنا ينبغي ، ثانيا . الحضرية والتنمية البيئة وحماية ، الحبوب إنتاج بين إدارة عن المسؤول التقليدي التخطيط نظام حل . المتكاملة الإدارة أدوات وتحديث الفضاء إدارة على القدرة وتعزيز ، القواعد كامل نمط وبناء ، ككل المدينة شكل و الحضري الهيكل تشكيل الضروري من ، وأخيرا . المستدامة التنمية وضمان ، منفصلة وتوفير ، الحضرية المناطق في التشغيل كفاءة وتحسين ، البناء على السيطرة أهم من واحدة باعتبارها . البيئية الحماية من الحضرية التنمية عالية جودة وضمان المكاني التوجيه .

### 3-2 التقنية الطرق إنشاء

غيرها مع اتصال على تبقى أن يجب . مستقلة عمل مرحلة ليس ولكن ، نسبيا متقدمة توقيت تعيين " الثالث الخط " ، والشكل المكاني الهيكل المدينة ، المدينة بحجم التنبؤ مثل ، المكاني والتخطيط الوطنية الأراضي من هامة محتويات من ينبغي ، نفسه الوقت وفي ، ذلك إلى وما ، الحضرية الخصائص وتشكيل ، التاريخية الثقافة وحماية ، الحضري النقل وتخطيط . 6 الشكل انظر . . . . . الفضاء هبوط لضمان المناطق تخطيط مع البعض بعضها من التحقق



البناء أراضي تجزئة من أعلى درجة إلى تحكم خطوط لثلاثة المنسق غير التحديد يؤدي 5 الشكل



"خطوط وثلاثة مناطق ثلاث" العلمي للتحديد التقني المنطق 6 الشكل

### 3-3-1 المدينة وشكل هيكل تحديد

تحليل أساس على . العالم أنحاء جميع في مفتوحة خضراء مساحة بناء . الفضاء القاع خط لحماية الأولوية هو الأول ، الطبيعية المناظر ، والترفيه ، البيئة مثل متعددة التعاونية الآثار استكشاف إلى تسعى الورقة هذه فإن ، البيئي الأمن نمط الفضاء شبكة مثل ، متداخلة المكانية الأبعاد متعدد تحقيق أجل من ، ذلك إلى وما ، الكربون بالوعة وزيادة ، والثقافة وتعزيز ، العالم أنحاء جميع في مفتوحة خضراء مساحة بناء أجل من ، ذلك إلى وما ، الحضرية المكانية الأنماط ، الإيكولوجي ترسيم نتائج إلى واستنادا . الحماية نظام تصنيف إنشاء . والنبات والحيوان الإنسان ، والطبيعة الإنسان بين المتناسقة التنمية وتداخل تجاوزه يمكن لا الذي الأساس خط يعتبر أحمر خط ، البيئة وحماية الدائمة الأساسية الزراعية الأراضي بين الحدود أحمر خط البيئة وحماية ، الدائمة الأساسية الزراعية الأراضي مع ، الإيكولوجية الحضارة فكرة تنفيذ . الحضرية التنمية حدود الوراثة الموارد حماية وتعزيز ، المنطقة في البيئة وحماية ، الفضاء الزراعي الإنتاج على التركيز مع ، الأساس خط مثل الحضرية التنمية خريطة قاعدة لبناء والإيكولوجية الزراعية ثابت نمط والتمسك ، والنباتية الحيوانية

قاعدة " لمتطلبات وفقا . موضوعي تقييم وإجراء ، ومعقولة موضوعية بيانات الحالي الوضع نفهم أن لنا ينبغي ، ثانيا فقط يعكس لا فإنه ، الأراضي مسح بيانات إلى استنادا ، " موحدة منصة ، موحدة خطة ، موحد معيار ، الخريطة موحدة أن قبل ، البناء أراضي من المشروعة والمصالح الحقوق واحترام ، التخطيط إدارة من العقلانية يعكس أيضا ولكن ، صحة استخدام تصنيف مثل ، الصلة ذات للمعايير وفقا ، والإدارة والتخطيط ، الصلة ذات العامة السياسة متطلبات مع تتفق من الراهنة الحالة فإن ، الصلة ذات للوائح وفقا ، ذلك إلى وما ، الحضرية المناطق نطاق وتحديد ، البحر في الأراضي الخصائص إلى الاهتمام إيلاء وينبغي . تشكيلها يتم التخطيط أعمال من عدد و الخريطة قاعدة الفضاء الأراضي استخدام الإقليمية المواقع واتقان ، الفضاء الأراضي وحماية التنمية نمط وتحسين ، التنمية مواقع و الطبيعية الأنماط من الفعلية الفضاء الأراضي من كبيرة مشاريع لتنفيذ أساسي أساس توفير أجل من ، السيطرة خطوط ثلاثة وتحديد ، الرئيسية المهمة الشامل التجديد والأراضي الإيكولوجية الاستعادة .

، الحضرية التنمية اتجاه وتحديد ، الحضرية التنمية استراتيجية في النظر . الفضاء تخطيط توجيه تحسين ، ثالثا والتنمية ، رئيسية مرافق وبناء ، الحضرية المناطق في النظام وظائف على الضوء تسليط . والتوزيع الحضري الشكل وتحسين في النظر . الحضرية المناطق في المستدامة والتنمية التشغيل كفاءة وتعزيز ، الفضاء لتطوير كبرى استراتيجية فرصة الحضرية مع المستخدمة وغير المستخدمة غير الأراضي وإدارة ، مختلفة مناطق في الأراضي واستخدام الموارد هيكل في الاختلافات . والريفية الحضرية المناطق بين المتناسقة التنمية وتعزيز ، الكفاءة انخفاض

### 3-3-2 العلمي التنبؤ مقياس بناء

تستند أن ينبغي التنبؤ المدينة حجم . التنمية احتياجات مراعاة مع الحماية لأولويات متزامنة دراسة إجراء ينبغي ، أولا القيود ، الغذائي والأمن ، البيئي الأمن مثل ، الأهداف " المزدوج الكربون " ، الأراضي وموارد ، المائبة الموارد إلى أولا مع الفردية التنبؤ بين الجمع الضروري من ، ثانيا . الأعلى الحد حجم الإطار حجم من الحد العلمي التنبؤ على المفروضة واحد نطاق على الأراضي وبناء ، الإجمالي المحلي الناتج ، السكان يشمل نطاق على الطقس توقعات . التحقق البعض بعضها ومتوسط المطلقة القيمة تكون أن يجب ، ثالثا . التحقق عبر الاقتصادية المؤشرات ، الأرض ، الناس أيضا ولكن ، التنبؤ نصيب تقييم أيضا ولكن ، الحجم من المطلقة القيمة في فقط تنظر لا أن يجب . البعض بعضها من التحقق النمو معدل تقييم أيضا ولكن ، الإجمالي المحلي الناتج من الفرد نصيب ، البناء أراضي من الفرد نصيب ، الإجمالي المحلي الناتج من الفرد ، البناء أراضي من الفرد نصيب ، الإجمالي المحلي الناتج من الفرد نصيب ، السنوي الإجمالي المحلي الناتج نمو متوسط وبناء المعيشة مستوى تحسين مع جنب إلى جنبا تكون أن ينبغي ، رابعا . العلاقة في الإجمالي المحلي الناتج من الفرد نصيب الورقة هذه فإن ، الحضرية السكنية الأراضي نسبة حجم ومتوسط السكن مساحة من الفرد نصيب أساس على . الأرض هيكل السكنية والأراضي الحضرية المناطق في البناء نسبة بين العلاقة وتنسيق ، السكنية الأراضي حجم توقعات .

### 3-3-3 الاستراتيجية للحفاظ الواجب الاعتبار إيلاء

أن ويمكن ، الحضرية المناطق في والمعيشة الإنتاج احتياجات تلبية أن يمكن التي المنطقة هي الحضرية التنمية حدود والتنمية ، الحضرية المناطق في البناء منطقة في تتركز الحضرية المناطق في أساسا ذلك في بما ، الحضرية التنمية منطقة تعتبر المدى على المدينة على السيطرة أجل من ، بينها من . المنطقة في خاصة لأغراض والمناطق الحضرية المناطق في المرنة تخطيط عن فضلا ، الشاغرة الأراضي في تتركز الحضرية المناطق في البناء بين الجمع يمكن ، الحجز مهمة استراتيجية الطويل المثالي المكاني الهيكل بناء 1-4 . ككل المنطقة في الحضرية التنمية

من مختلفة معايير وتنسيق ، الإيكولوجي الفضاء تحديد في الأولوية أساس على . الإيكولوجية النظرة على الإصرار المناظر من الشامل التخطيط ، التفكير في الخط أسفل والتمسك ، الصراع تخطيط في متناسقة غير ، الطبيعية الموارد ، المستويات متعددة مساحة المدينة وسط - المدينة - المنطقة ربط ، المجتمع والجليد الرملية والأراضي والغابات الطبيعية الأبعاد من غيرها الحضرية المكاني الأنماط ، الإيكولوجي الفضاء شبكة وتحقيق ، البيئي الأمن نمط تحليل أساس على نمط متعددة ممرات عشرة ، حلقة من اثنين وإنشاء ، العالم أنحاء جميع في مفتوحة خضراء مساحة وبناء ، متداخلة المكاني . المكاني القيود عكس تشكيل منظور من البيئي الأمن إدارة نظام وإنشاء ، المدينة مستوى على ، ( 7 الشكل ) البيئي الأمن

الهيكل استمرار الطويل المدى على الطبيعية الجغرافيا نمط من بدء ، المدينة مستوى على . عرض نظام إلى الانضمام الحضرية التنمية نهر ، المدينة وسط ، والجنوب الشمال بين الرعوية " العالمي الفضاء نمط مثالية ، نانجينغ في المكاني في بها المحيطة والمناطق المدينة وسط في نسبيا المستقلة المجموعات بين العلاقة . ( 8 الشكل ) أنشئت " التكامل والريفية بشكل تحسنت قد للأراضي المكاني التوزيع و ، جيد بشكل معها التعامل تم ، ذلك إلى وما ، والنقل ، وظيفة ، الفضاء ، السكان كثافة وارتفاع ، كم 40 قطرها نصف دائرة في ، كمركز xinjiekou إلى يشير ، المدينة وسط ، بينها من . مستمر في البشرية المستوطنات من عالية نوعية مع ، السلامة نظام الفضاء والأخضر الأزرق ، وظيفة والصناعية الاقتصادية والتنمية متعدد " تعزيز ومواصلة ، الحضرية المناطق مستوى على . دائما أصر ونانجينغ ، الحضرية المناطق في الحضرية المناطق المغناطيسية مكافحة مراكز إنشاء يعني " المراكز متعدد " . الحضرية المناطق نمط " المجموعة محوري ، المفتوحة المراكز ستة وتشكيل ، والبلدات المدن مع تتوافق إيكولوجية شبكة إنشاء إلى يشير " فتح " . والمناطق المناطق مختلف تخدم التي ممر طول على الرئيسية المدن شكلتها التي المشعة الحضرية التنمية محور هو " المحوري " . إسفين الخضراء الإيكولوجية طول على ، الخرز من لنموذج وفقا ، الحضرية التنمية محور في والبلدات المدن إلى يشير " المجموعة " . السريع النقل الحضرية الوحدات من فترات على موزعة المرور ممرات شعاعي جوهر باعتبارها الرئيسية المدينة

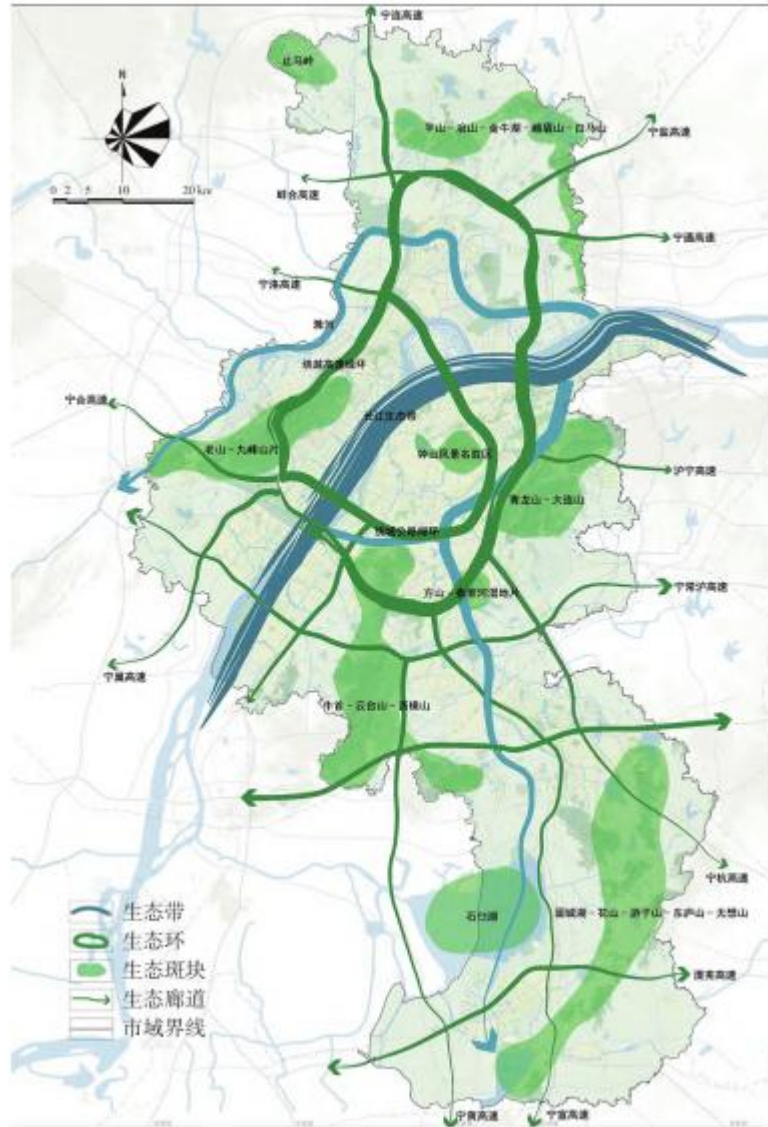
### 4 أسطر ثلاثة من المكون نانجينغ لترسيم عملي استكشاف

والغابات والمياه الجبال من ممتازة طبيعية خلفية مع ، والقارات والسهول والتلال والتلال المنخفضة الجبال مدينة هي أرض مساحة لأن فأيضا ، ذلك ومع . الحضري والبناء للزراعة مناسبة يجعلها مما ، مسطحة وتضاريس ، والبحيرات والحقول نانجينغ استكشفت . الأرض مساحة وحماية تطوير في والصعوبات التناقضات بعض فهناك ، "متعددة رغبة" لديها المدينة ... الرئيسية الخطة إعداد مع بالتزامن الثلاثة التحكم لخطوط والمتكامل العلمي الترسيم طريقة

### 4.1 مثالي مكاني هيكل بناء

المختلفة المعايير تناقض وتنسيق ، الإيكولوجي الحيز لتحديد الأولوية إعطاء إلى استنادا . البيئية النظر وجهة والغابات والمياه الجبال في الحياة مجتمع ودمج ، الأساسي بالتفكير والالتزام ، الطبيعية للموارد المنسق غير والتخطيط الحضرية المنطقة - المدينة - للمنطقة النطاقات متعدد الفضاء وربط ، والجليد والرمال والأعشاب والبحيرات والحقول





نانجينغ في البيئي الأمن نمط 7 الشكل

#### 4-2 العلمية التنبؤات نطاق

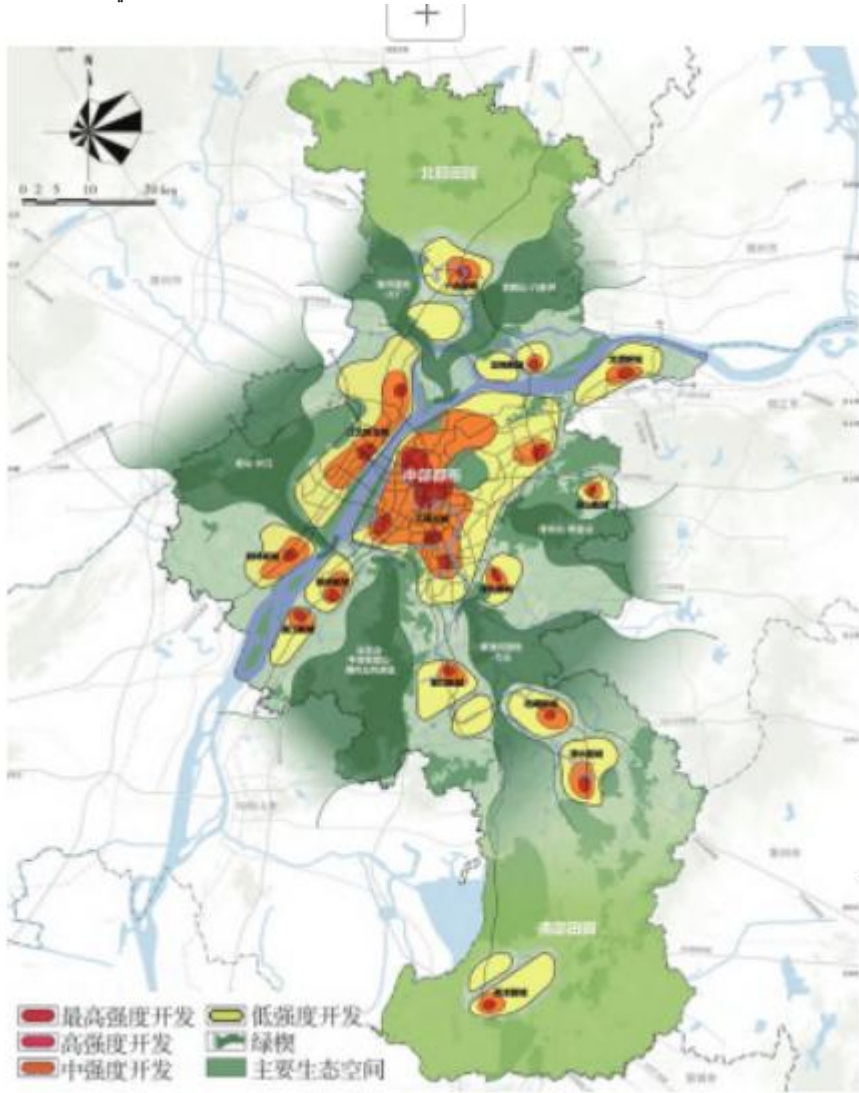
الورقة هذه فإن ، الطاقة وأمن ، الغذائي والأمن ، البيئي والأمن ، والاجتماعية الاقتصادية التنمية بين العلاقة في النظر الكمية ، القياسية الأرض من الفرد نصيب متوسط و " البناء أرض - الاقتصاد - السكان " الشامل التنبؤ أسلوب تعتمد والاقتصاد ، الأرض ، الإنسان على شامل تحليل منهجية ويجعل ، للتحقق متعددة عوامل بعضها سرعة زيادة و المطلقة مليون 13 حوالي على السيطرة في المقيمين السكان 2035 والتنبؤ ، التنبؤ أساليب مختلف بين الجمع . المؤشرات من وغيرها غير المضافة القيمة و البناء أراضي من المضافة القيمة من كل . يوان تريليون 3.5 حوالي الإجمالي المحلي الناتج ، نسمة نطاق على بناء العلمي التنبؤ ، النطاق هذا على وبناء . تضاعف قد الحضرية المناطق في البناء أراضي من وحدة لكل الزراعية يعكس الإجمالي المحلي الناتج من الفرد نصيب : التنمية متطلبات الجودة عالية توقعات تماما تعكس النتيجة هذه . الأرض الفرد نصيب ، الجودة عالية التنمية متطلبات يعكس الإجمالي المحلي الناتج متوسط فإن ، العمل إنتاجية تحسين متطلبات ومكثفة الكفاءة عالية متطلبات يعكس البناء أراضي من .

#### 4-3 الثلاثة السطور بين والتنسيق التحقق

من أنواع ثلاثة في النظر ينبغي ، التنسيق خطوط ثلاثة . الحدود ترسيم مهام ثلاث تشكل معا والشكل والهيكل الحجم الريفية المناطق تنشيط خدمة ، الزراعي الإنتاج سلامة ضمان ، أولا . واحد خط في التفكير يمكن لا ، الزاهاة نظام كل الفضاء الزراعية الأراضي حماية أهداف وتحديد ، الزراعية الأراضي حماية أولويات تنفيذ . الريفية والمناطق الزراعة نمط وتشكيل ،



، الإيكولوجية الأولية إيلاء ينبغي ، ثانيا . الوقائع من الحقيقة عن البحث في الدائمة الأساسية الزراعية الأراضي وتحديد ، وثالثا . العلاقة علمية قاعدة وبناء ، والربط العالمية الإيكولوجية الشبكة سلامة واحترام ، بدقة القاع خط على والحفاظ ، الأراضي تخطيط والبناء الحضري التنمية حدود تحسين بعقلانية ، المكثف الاقتصاد مع التعاقد فكرة على نصر أن لنا ينبغي المكاني التخطيط في النظر ينبغي ، الحضري التنمية استراتيجية من التيقن عدم عن الناجمة والتحديات الفرص مواجهة في الحل عن والبحث ، الشامل والتخطيط ، الشامل التنسيق الفضاء من أنواع ثلاثة ، عامة وبصفة . شاملة بطريقة للأراضي المكاني للتخطيط الأمثل .



لنانجينغ المثالي المكاني النمط 8 الشكل

## 5 والتوصيات الاعتبارات -

تحسين نظام وتنفيذ إدارة منصة إنشاء دراسة الضروري من ، الحدود ترسيم " خطوط ثلاث و مناطق ثلاث " بعد علميا للأراضي المكانية الأنماط .

### 5-1 والفضاء للأراضي الرئيسية الخطة ترسيم " خطوط ثلاثة " من واحد وقت في الانتهاء

وقت في تكتمل أن وينبغي ، الفضاء للأراضي الشامل التخطيط من مهم محتوى هو " خطوط ثلاثة مجالات ثلاثة " أن ينبغي الأحمر الخط ، البيئة وحماية ، الدائمة الأساسية الزراعية الأراضي . الفضاء للأراضي الشامل التخطيط مع واحد الأعلى الحد يحدد الحضري التنمية حدود . الإيكولوجي والأمن الزراعي الإنتاج وضمان ، الفضاء لحماية الأساس خط يكون " خطوط ثلاثة مجالات ثلاثة " في ، الحاضر الوقت في . التنمية عالية جودة وضمان ، الحضري المناطق في البناء وتخطيط . . . . . الجديدة التحسين قواعد إنشاء ينبغي ، الفضاء للأراضي الرئيسية الخطة على الموافقة قبل

### 5-2 الدائمة الأساسية الزراعية الأراضي احتياطي منطقة لتكون جاهزة زراعية منطقة بإنشاء السماح

إلى نقلها يتم الطويل المدى على مطرد بشكل تستخدم التي للزراعة الصالحة الأراضي من 90 % ، الحاضر الوقت في احتياجات لتلبية كافية ليست المتبقية للزراعة الصالحة الأراضي من 10 % أن حين في ، الدائمة الأساسية الزراعية الأراضي وعدم ، الدائمة الأساسية الزراعية الأراضي تحتل كبيرة مشاريع ، المستقبل في ، التنمية حدود في الأراضي من الجديد البناء والأراضي الريفية المناطق في المزروعة الأراضي من شامل نظام إنشاء في الإسراع أجل من . تكملية احتياطية مساحة وجود الأراضي خارج الريفية المناطق في للزراعة الصالحة الأراضي من معين حجم يسمح أن يقترح ، الريفية المناطق في الزراعية تجديد المتكاملة المتكاملة الريفية المناطق في الريفية المناطق في الريفية الأراضي خلال من ، الدائمة الأساسية الزراعية . مجتمعة الجديدة الزراعية الأراضي و جميلة قرية وبناء ، الزراعية الأراضي بناء مستوى وارتفاع ، الأراضي

### 5-3 البيئية الحماية مساحة تحديد في والمنهجية الدقة زيادة

تمتد ، الفضاء إيكولوجية وظيفية على قاعدة أن يجب ، ضيق مفهوم هو الحاضر الوقت في البيئة لحماية الأحمر الخط نطاق ندرك أن لنا ينبغي ، البيئية الأحمر الخط تحديد أساس على . النظام فتح واسعة خضراء مساحة وبناء ، الخارج إلى نظام وبناء ، جرا وهلم ، الحضرية المكانية الأنماط ، الإيكولوجي الفضاء شبكة ذلك في بما ، التعشيش المكانية الأبعاد متعدد الخط من مختلفة أنواع وتصنيف وتصنيف إدارة قواعد وتوضيح وتوحيد ، العالم أنحاء جميع في الأخضر الإيكولوجي الفضاء الإيكولوجية الأحمر .

### 5-4 المستقبل في الحضرية للتنمية الاستراتيجية الفرص الاعتبار في تأخذ أن ينبغي الحدود ترسيم الحضرية التنمية

، الحضرية المناطق في الأراضي استخدام تخطيط وتحسين ، الحضرية المناطق في معقول هيكل تشكيل علينا يجب حدود ترسيم أن يقترح . الحضرية التنمية في اليقين عدم مع التعامل على بنشاط والعمل ، الحجز مرنة ، الشامل والتخطيط يجعل مما ، المنطقة في الاستراتيجي الاحتياطي تعيين ، الفضاء الحضرية الاستراتيجية الفرص تحدد أن ينبغي الحضرية التنمية ومراقبة ، التحتية والبنية العامة المرافق في تنظر لا ، التخطيط مرحلة في التخطيط مساحة تشغل لا المنطقة أن الواضح من قادمة كبيرة فرصة قبل البناء .

### 5-5 التحكم خطوط ثلاثة من ديناميكية ضبط آلية إنشاء

والشمولية والتنسيق الجدية وضمان ، الدينامي التكيف آلية تنشئ أن ينبغي المراقبة خطوط ثلاثة تنفيذ أن يقترح " خطوط ثلاثة مجالات ثلاثة " تنفيذ من التوصيل .

## 参考文献

### مراجع

- [1] 张尚武, 刘振宇, 王昱菲. "三区三线"统筹划定与国土空间布局优化: 难点与方法思考[J]. 城市规划学刊, 2022(2): 12—
- [2] 孙雪东. 国土空间规划体系中“三区三线”的基本考虑[J]. 城市规划, 2023(6): 51—56.
- [3] 张兵. 国土空间规划的知与行[J]. 城市规划学刊, 2022(1): 10-17.
- [4] 张楠, 杨爱玲, 郭鑫, 等. 国土空间规划中“三条控制线”划定逻辑研究[J]. 测绘与空间地理信息, 2022, 45(S1): 1-3.
- [5] 谢英挺, 陈卫龙. 市县统筹的城镇开发边界划定实践与思考: 以赣州市为例[J]. 城市规划学刊, 2022(3): 57-64.

[6] 刘翠霞, 梁宇哲, 李俊亭. 空间治理背景下“三区三线”的管控优化探讨[J]. 中国土地, 2023(9): 36-39.

سياق في "خطوط وثلاثة مناطق ثلاث" في والتحكم الإدارة تحسين حول مناقشة. جونتینگ لي، يوزهي ليانغ، كويشيا ليو  
[J]. المكانية الحوكمة. الصين أرض، 2023 (9): 36-39.

[7] 刘志超. 新型空间规划体系下的县级“三生空间”布局与“三线”划定[J]. 规划师, 2019(5): 27-31.

التخطيط نظام إطار في "الثلاثة الخطوط" وتحديد المقاطعة مستوى على "المعيشة - البيئية الحياة" تخطيط. نشيتشاو ليو  
[J]. المخطط. مخطط، 2019 (5): 27-31.

[8] 吴志强. 国土空间规划的五个哲学问题[J]. 城市规划学刊, 2020(6): 7-10.

العمري التخطيط مجلة. [J]. الإقليمي المكاني للتخطيط فلسفية قضايا خمس. تشيانغ تشي وو