

الممارسة ووهان التخطيط أساس على الحضرية المناطق في الإنتاج وتحسين المتكامل لتقييم

ون ون وانغ هاو وقال ، هوا تشن تشنغ جيون شيويه ليو ، هونغشان جياو شنغ تشي عموم

والمدينة الصناعة بين والتكامل ، الصين في الحضري التخطيط في الهامة القضايا من واحدة باعتبارها : مختصرة نبذة على القائمة البحوث فإن ، ذلك ومع . الممارسة والتخطيط الأكاديمية البحوث في الاهتمام من الكثير جذبت قد المكاني التخطيط لمتطلبات وفقا . والتنفيذ التخطيط في بفعالية تدمج أن يمكن لا والمدينة الصناعة بين التكامل تقييم لتحسين جديدة طريقة تقدم الورقة هذه فإن ، التخطيط مع جنب إلى جنب ، المستويات مختلف على الوطني شامل تقييم نظام ، التخطيط على والسيطرة الإقليمي التخطيط مستوى من اثنين عن أما . الانصهار الحضري الإنتاج في والتكنولوجية الاقتصادية ووهان في وتطبيقها بناؤها سيتم التخطيط وحدة على والسيطرة الحضري الإنتاج وحدة منطقة في الإنسان تصور و الحضري الفضاء ، الفضاء الصناعي التكامل تقييم أن الدراسة وجدت . التنمية منطقة تنفذ لم التقييم على القائمة والرقابة التوجيه آلية أن هو ذلك في الرئيسي والسبب . مثالية ليست الاقتصادية التنمية تخطيط إلى يحتاج والمدينة للإنتاج الشامل التقييم أن إلى الدراسة وتشير . التخطيط ممارسة في فعال نحو على فإن ، الفضاء وحدات من اثنين من التقييم نتائج إلى استنادا . والتكيف التخطيط عملية لخدمة ، والممارسة عميق التنمية منطقة في التخطيط على والسيطرة الإقليمي التخطيط تحسين أجل من الاقتراحات بعض تقدم الورقة هذه . والناس والمدن للصناعة المتكاملة التنمية في المتمثل الهدف لتحقيق قويا دعما ويوفر ، الاقتصادية

الحضري؛ للإنتاج متكاملة وحدة والإعداد؛ التخطيط ; وتحسين تقييم ؛ التكامل الصناعية المدينة : الرئيسية الكلمات التنمية منطقة في والتكنولوجية الاقتصادية ووهان والتنظيم؛ المراقبة أجهزة -

الاصلاح بداية من . الصين في التنمية منطقة وتطور بالتنمية الصلة وثيق هو والمدينة الصناعة بين التكامل مفهوم تثبت و عرضه تم المنطقة في والتكنولوجية الاقتصادية التنمية مفهوم ، التسعينات في الخارجي العالم على والانفتاح بعد 1994 عام في سيما ولا ، بسرعة التنمية منطقة وبناء ، 2000 عام إلى 1990 عام من . الساحلية المدن في الخيزران براعم مثل ظهرت التنمية ومناطق ، المستويات جميع على الاقتصادية والمناطق ، الضرائب تقاسم نظام تنفيذ يؤدي مما ، التنمية كفاءة وعدم النطاق الواسع التوسع أيضا تواجه المدينة ، الفترة هذه في ، ذلك ومع . [1-2] الخطة منذ . معزول اقتصادي نظام وتشكيل ، الحضرية المناطق بين التكامل كفاية وعدم ، الحضرية التنمية تأخر إلى والمدينة الصناعة بين التكامل أهمية على تدريجيا الأكاديمية والبحوث الحكومية السياسات فإن ، عشرة الثانية الخمسية بين والفصل ، واحدة وظيفة مثل ، والارتقاء التحول فترة في التنمية منطقة تواجهها التي المشاكل حل أجل من ، والاصلاح للتنمية الوطنية اللجنة أصدرت ، 2015 عام في . الداعمة الأساسية الهياكل كفاية وعدم ، والسكن العمل . المناطق مظاهرة 58 لبناء خطط تليها ، " التوجيه وإدارة بناء مظاهرة والصناعية الحضرية المناطق بين التكامل " تماما يعكس وهذا . 185 بلغ سنوي بمعدل ارتفع ثم ، 235 cnki الصلة ذات الوثائق عدد بلغ ، 2016 عام في المنسقة للتنمية رئيسية استراتيجية باعتبارها والمدينة الصناعة بين التكامل على الأكاديمية والأوساط الحكومة فهم . التنمية أساس هو التكامل تقييم نظام إنشاء . الإقليمي الصعيد على

والتخطيط التقييم دراسة بين الانفصال بعض هناك أن إلى تشير الموجودة الكتابات بين المقارنة فإن ، ذلك ومع . التنفيذ أو والتخطيط التقييم طريقة بين الانفصال في تتجلى التي ، المدينة و الإنتاج بين التكامل ممارسة الفضاء صناعة من العضوي التكامل إلى يشير والمدينة الصناعة بين التكامل أن أولا يوضح البحث هذا فإن ، ولذلك وتحليل ، التخطيط أساس على الأمثل التقييم إطار بناء سوف ونحن ، المقبل . البشري الإدراك و الحضري الفضاء ، والتكنولوجية الاقتصادية ووهان مع ، وأخيرا . التخطيط على والسيطرة الإقليمي التخطيط أساس على التقييم نظام تقييم إجراء ، المثال سبيل على (" الاقتصادية التنمية منطقة " باسم يلي فيما إليها المشار) التنمية منطقة في القدرة لتحسين استراتيجية الأمثل التكامل الصناعية المدينة من التعديل و التخطيط إلى الخدمات وتقديم ، شامل . العلمي التقييم و التكيف على

والمدينة الصناعة إدماج بشأن البحوث 1ستعراض

التحول سيما ولا ، الصين في الإقليمي والتحول الحضرية التنمية مفهوم مفتاح أصبحت والمدينة الصناعة بين التكامل ، 2010 عام منذ ، للمعرفة التحتية للبنية الوطنية الصين من لبيانات ووفقا . المنطقة في التنمية مستوى ورفع قبل . الوقت مرور مع تطورت قد الساخنة والبحث ، بسرعة نمت قد والمدينة الصناعة بين التكامل عن البحث 2014 عام بعد . والريفية الحضرية المناطق بين التكامل مفهوم مناقشة على أساسا الورقة هذه فإن ، 2014 عام بين والانفصال ، الفعلية المشاريع زيادة مع ، الأخيرة السنوات في . التقييم نظام وتطبيق بناء إلى التركيز تحول ، دمج الصناعية المدينة جعل كيفية . وضوحا وأكثر وأكثر أصبحت والمدينة الصناعة دمج ممارسة والتخطيط البحث . البحث في جديدة ساخنة نقطة أصبحت الصناعية المدينة دمج عالية جودة لتعزيز " فعالة أداة " تصبح التقييم

والمدن الصناعات بين التكامل على دلالة 1-1

التصنيع إلى يشير فإنه ، الواسع بالمعنى . والضيق الواسع بالمعنى : جانين يشمل التكامل الصناعية المدينة من دلالة التكامل على يركز فإنه ، الضيق بالمعنى . التكامل جوانب من وغيرها والصناعة والثقافة والاقتصاد المجتمع في والتحضر الصناعة " هو الأولي التركيز : مرحلتين هناك ، زمني منظور من كان إذا . [2,6-8] الحضرية والمناطق الصناعة بين نقدم ونحن ، لاحق وقت في ؛ [9-11] المرافق وتحسين ، الهيكلي والتنسيق ، المكاني التكامل جوهر ، " والمدينة أن إلى يشير البحث هذا . الاحتياجات ومطابقة معقدة وظيفة ، المنحى الناس على والتأكيد ، عنصر " الإنسان " وينبغي . النظرية الافتراضات المخططين على تقتصر أن ينبغي لا والحضري الصناعي التكامل في التكامل " الإنسان " البشرية والتصورات والمدن الصناعات " إدماج أي ، آرائهم عن التعبير من للمدن الحقيقيين المستعملين تمكين . فعال نحو على البشرية الاحتياجات تعكس أن لضمان

الانصهار استراتيجية الأمثل التقييم نظام

وأساليب ، والأهداف النظر وجهات اختلاف بسبب . الاختيار ومؤشر التقييم طريقة : جانين يشمل شامل تقييم نظام العمالي التحليل ، الهرمي التحليل عملية تشمل الشائعة الأساليب . أيضا تختلف الفرعية المؤشرات وأبعاد ، التقييم ومؤشرات أبعاد تقييم . [4,6,12-14] طريقة رياضي أربعة و الترويج طريقة الاصطناعية ، النسبي التحليل رمادي ، الكون ، والسكان ، السياسات ودعم ، هيكل ، الأراضي واستخدام ، المدينة وظيفة ، والتحضر ، الصناعية التنمية تشمل موحدة معايير توجد لا ، البيانات توافر لاختلاف ونظرا . [6,12,13] ذلك إلى وما ، البيئة وحماية ، المكاني والتكامل ، واختيارها المؤشرات لعدد

المستوى على . " والناس ، المدينة ، الصناعة " التحسين استراتيجية تقدم الورقة هذه فإن ، التقييم نتائج إلى استنادا على التركيز مع ، الحضري المستوى على ؛ [15] الأراضي استخدام ومراقبة الموارد تكامل على التركيز مع ، الصناعي التركيز مع ، الإنساني المستوى على ؛ [11,16] والثقافية الايكولوجية والبيئة ، الأساسية الهياكل ودعم ، المكاني الهيكل والحضري الصناعي التكامل من التحسين استراتيجية فإن ، ذلك إلى وبالإضافة . [9 ، 5] الإنسانية الاحتياجات تنوع على الحضرية الأراضي من المنضبط غير التوسع وتجنب ، التنمية ومراحل الإقليمية الخصائص الاعتبار في تأخذ أن ينبغي . [17] الدائمة والمرافق

والمدينة الصناعة بين التكامل تقييم في القائمة المشاكل 1-3

التقييم نظام : والمدينة الصناعة بين التكامل تقييم دراسة في الرئيسية المشاكل من نوعان هناك ، الحاضر الوقت في يؤدي مما ، فصل هي الممارسة والتخطيط والتقييم ، المستويات مختلف على الوطني المكاني التخطيط من فصل هو . والتنفيذ التخطيط بين الجمع فعالية عدم إلى

وتطبيق التكيف هيكل إهمال ، التقييم مؤشرات من عدد اختيار على تركز الدراسات معظم فإن ، الحاضر الوقت في بالأهداف ترتبط ولا ، المكاني المستوى على واحد تقييم على عادة تقتصر وهي . والتنمية التخطيط في التقييم نظام في يزال لا التقييم دراسة فإن ، ذلك على وعلاوة . [18] الوطني المكاني للتخطيط المستويات المتعددة والمقاييس نظام تنفيذ الصعب من يجعل مما ، [19] الفعلي التخطيط استراتيجية إلى تترجم لم ، النظري التوجيه مرحلة . والمؤشرات التقييم

التخطيط في التوجيهي الدور تعكس أن ينبغي والمدينة الصناعة بين التكامل وتحسين تقييم أن إلى تشير الدراسة هذه المكاني التحسين استراتيجية وتقييم ، المحتوى على السيطرة على والتركيز الوطني التخطيط عملية مع جنب إلى جنب ،

التحسين استراتيجية إلى الإقليمي التخطيط أو الشامل التخطيط بين الجمع يمكن [20] التخطيط ممارسة لصالح بين التوازن لتعزيز الأراضي لاستخدام متنوع استراتيجيات اعتماد • ؛ الأمثل الإقليمي الصناعي الهيكل تعزيز مثل ، ذلك في بما ، المحددة الرقابة تداير . الأساسية والهيكل العامة الخدمات توزيع في التوازن تعزيز والسكن؛ العمل أن أيضا يمكن ، المناطق وكثافة العمالة وتوزيع ، السكان وتوزيع ، الأراضي واستخدام ، الطرق على المرور حركة . التنظيمي التخطيط مؤشرات مع جنب إلى جنب تكون

والتنمية والتخطيط والمدينة الصناعة بين التكامل أساس على التقييم طريقة - 2

التقييم منهجية 2-1

البشري التصور والمدينة الصناعة : التقييم أبعاد ثلاثة 2-1-1

مقارنة كمي منظور من المهنية المخططين على معظمها في تستند والصناعية الحضرية المناطق بين التكامل تقييم الناس مشاعر - الحضرية المناطق في الرئيسيين المشاركين إهمال الأحيان من كثير في ، أسفل إلى أعلى من المؤشرات تقتصر أن ينبغي لا والمدينة الصناعة بين التكامل تقييم أن إلى تشير الدراسة هذه . الفعلية والاحتياجات الفعلية بالإضافة ، ولذلك . الحضرية المناطق في والعمل الحياة عن الرضا على تركز أن ينبغي ولكن ، الكمية المؤشرات على استبيان أعلى إلى أسفل من أيضا تشمل الدراسة هذه فإن ، الحضري الفضاء و الصناعة في الأساسية العناصر تقييم إلى . شامل تقييم إجراء أجل من السكان رضا

التكامل التكامل الحضرية المكانية ، المكاني التكامل الصناعية : التقييم أبعاد ثلاثة تحدد الدراسة هذه فإن ، وأخيرا الحضرية المناطق في المكاني التكامل . الابتكار على والقدرة الاقتصادية الفوائد تؤكد الصناعية المكاني التكامل . البشري الاستبيانات نتائج إلى يشير البشري الحسي التكامل . المرافق وبناء ، والنقل ، والبيئة ، الأراضي استخدام على تركز . المجتمع وظائف مختلطة ، للركاب والراحة ، الوظيفي التوازن على التركيز مع ، المتنوعة السكان احتياجات تعكس التي

التقييم إطار نظام 2-1-2

أن يجب ، أولا . الوطني المكاني التخطيط مع جنب إلى جنب تكون أن يجب والمدينة الصناعة بين التكامل تقييم المناطق بين التكامل تقييم إلى تحتاج التي الموظفين مستوى تحديد ، ثانيا . الهربي التخطيط مع جنب إلى جنب تكون وأخيرا التقييم؛ لمستويات المكانية للجداول وفقا المناسبة التقييم وحدات تحديد ، أخرى مرة . والريفية الحضرية الرجوع يرجى . شامل تقييم بعد المناسب واختيار ، والصناعية الحضرية المناطق بين التكامل مدلول فهم أساس على ، 1 . الشكل إلى

المناطق في الجديدة الصناعية المناطق في شيوعا أكثر هو والمدينة الصناعة بين التكامل أن تين الممارسة تخطيط عن فضلا ، الحضرية المناطق في الجديدة أو الحضرية المناطق في الكبيرة المدن و الكبيرة المدن مثل ، الحضرية مستويين هناك ، الوطنية الفضاء خطة إعداد في . الجديدة الصناعية المناطق في الحجم والمتوسطة الكبيرة المدن المدن جميع عن فضلا ، الكبيرة المدن و جدا كبيرة ، جدا كبيرة المقابلة ، التوالي على ، الإقليمي التخطيط من الإنتاج تقييم تحسين أجل من جديدة أفكار استكشاف على تركز الدراسة هذه فإن ، ولذلك . التخطيط مفصلة مراقبة الانصهار الحضرية المناطق في

التخطيط مستوى على والسيطرة المنطقة مستوى على والحضري الصناعي التكامل لتقييم الأساسية المكانية الوحدات ثلاثة من الراهن الوضع تقييم . التوالي على ، التخطيط وحدة على والسيطرة والحضري الصناعي التكامل وحدة هي نتائج إلى واستنادا . الوحدة مستويات مختلف على البشري التصور و الحضري الفضاء ، الفضاء الصناعية : أبعاد أو وضع إلى أخرى مرة تغذيتها يتم والتي ، التخطيط أجل من الاقتراحات بعض تقدم الورقة هذه فإن ، التقييم إجراء يمكن ، الأمر لزم إذا . جديدة خطة تشكيل وبالتالي ، الرئيسية الخطة و التقسيم خطة ، مفصلة خطة تعديل متكامل تقييم من بتوجيه التحسين خطة على للحصول اللائحة تعديل بعد التقييم خطة متعددة محاكاة أو ثانوي تقييم . والمدينة الإنتاج من

الإقليمي التخطيط مستوى على التقييم نظام 2-2

والمدينة للإنتاج المتكاملة الوحدات تحديد 2-2-1

والحضري الصناعي التكامل وحدات إلى والحضري الصناعي التكامل تقييم يستند ، الإقليمي دون التخطيط مستوى وعلى

وشانغهاي تشنغدو في والممارسة الصلة ذات البحوث أساس على (22) والسكن العمل بين التوازن على عادة تعتمد التي ، كيلومترا 20-30 حجم يكون أن ينبغي الحضرية المناطق في الشامل الإنتاج وحدة ، [10,22] المدن من وغيرها وقوانغتشو يجب الوحدة هذه من بالجو نقل ، النقل كفاءة حيث من . نسمة 300 ، 000 إلى 200 ، 000 وخدمة ، مربعا من المسافة تكون ما وعادة ، الأجنبية الدراسات في . [23] الدراسة منطقة من المسافة متوسط من أقل يكون أن الجديدة الصين في التحضر عن تقرير " للعلوم الصينية الأكاديمية أصدرت . [24,25] (كم 4.8-16.9) أميال 3-10 ينبغي وحدة المتكاملة الصناعية المدن بين المسافة فإن ، ولذلك . [9] كم 5-12 حوالي مسافة ، " 2012 عام في 17km هو الأقصى والحد ، 5-12km غضون في عليها تسيطر أن

بحلول نسمة ألف 960 إلى يرتفع أن المتوقع ومن ، نسمة ألف 357 حوالي السكان عدد فإن ، الحاضر الوقت في وحدات أربع إلى مقسمة تكون سوف الدراسة منطقة ، التخطيط وإدارة الإدارية الشعبة من اقتراح على بناء . 2035 عام الشامو و junshanxi junshandong ، التصدير إعادة : والمدينة الشامل الإنتاج

2-2-2 الحضرية المناطق في المتكاملة الإنتاج وحدات تقييم مؤشرات

مستوى على . والمدينة الصناعية بين التكامل درجة لتقييم يستخدم (AHP) الهرمي التحليل عملية ، الدراسة هذه في والتكامل ، المكاني التكامل صناعة : هي رئيسية أهداف ثلاثة ، " الناس و المدينة ، الصناعة " أساس على ، الهدف و " كمية " إلى عظمة إنتباه يدفع المكاني التكامل صناعة . التكامل الإنسان تصور ، الحضرية المناطق في المكاني عناصر أربعة على ينطوي الحضرية المناطق في المكاني التكامل . الصناعي الإنتاج مستوى ورفع التحول " نوعية " والرضا البشري الإدراك من مزيج . التحتية والبنية ، النقل ونظام ، الايكولوجية والبيئة ، الأراضي استخدام : أساسية 2 . الشكل انظر . مختلطة وظيفه ، التنقل مريحة ، المتوازنة العمالة : معايير ثلاثة على يركز المسح أسفل من البصري التقييم مع المخططين قبل من أسفل إلى أعلى من العقلاني التقييم بين يجمع التقييم نظام هذا . (ذلك إلى وما ، الشركات ، والموظفين ، المقيمين) الحضرية المناطق في المستخدمين قبل من أعلى إلى

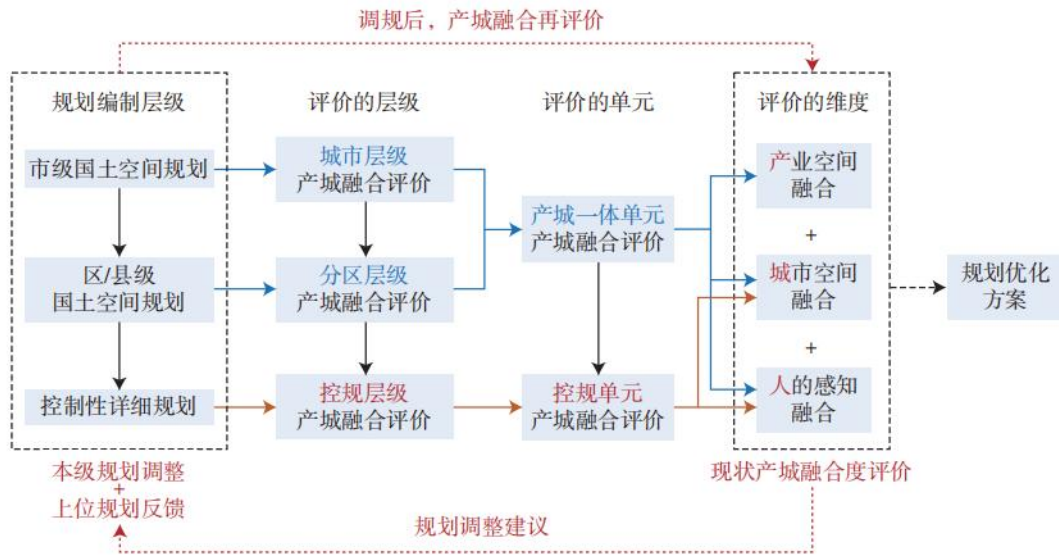
2-3 التنظيمي التخطيط مستوى على الحضرية المناطق في الإنتاج تقييم نظام دمج

2-3-1 والحضرية الصناعية التحكم وحدات بين التكامل تعريف

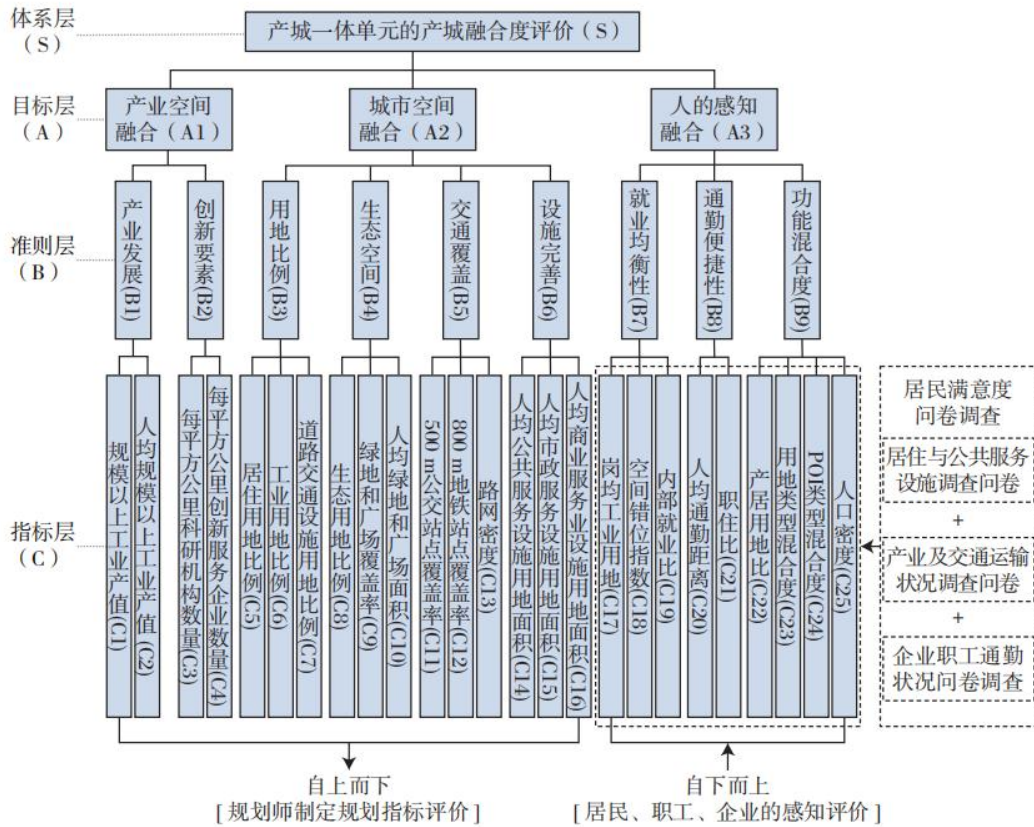
الضوابط إعداد لخدمة والتخطيط للرقابة متكاملة وحدة اقتراح تم كما ، والحضري الصناعي التكامل وحدة صقل تم كما مع جنب إلى جنب ، السفر قطرها نصف دائرة المجتمع حياة من دقيقة 15 هو الوحدة هذه حجم . والتخطيط 3-4 حوالي مساحة تغطي ، الحدودية العوامل من وغيرها والجبال والأنهار ، الحضرية والطرق ، الإدارية التقسيمات وحدات أربع ، الاقتصادية التنمية منطقة ووهان في . (كم 1 حوالي الأقدام على سيرا دقيقة 15 يعادل ما) كم وتنقسم . والتخطيط السيطرة الحضرية المتكاملة الإنتاج وحدات 51 إلى تنقسم الحضرية المناطق في المتكاملة الإنتاج السكنية والحياة ، الصناعي الإنتاج : المساندة والمرافق الأراضي استخدام معدل حسب فئات خمس إلى وحدة كل / الصناعية الأراضي مساحة : الصناعي الإنتاج وحدات (التربوية والبحوث الحضري والترفيه ، التجارية والخدمات ، > 1 الصناعية / السكنية الأراضي مساحة : السكنية المعيشة وحدات فقط؛ الصناعية الأراضي أو ، > 3 السكنية : التجارية الخدمات وحدات المائة؛ في > 5 العامة المرافق في المستخدمة الأراضي ونسبة ، فقط السكنية الأراضي أو ، الأراضي من المائة في > 60 الخضراء المساحات : الحضرية البحوث وحدات المائة؛ في > 20 التجارية الخدمات مرافق (التعليمية) .

2-3-2 التنظيمية الوحدات تقييم مؤشرات

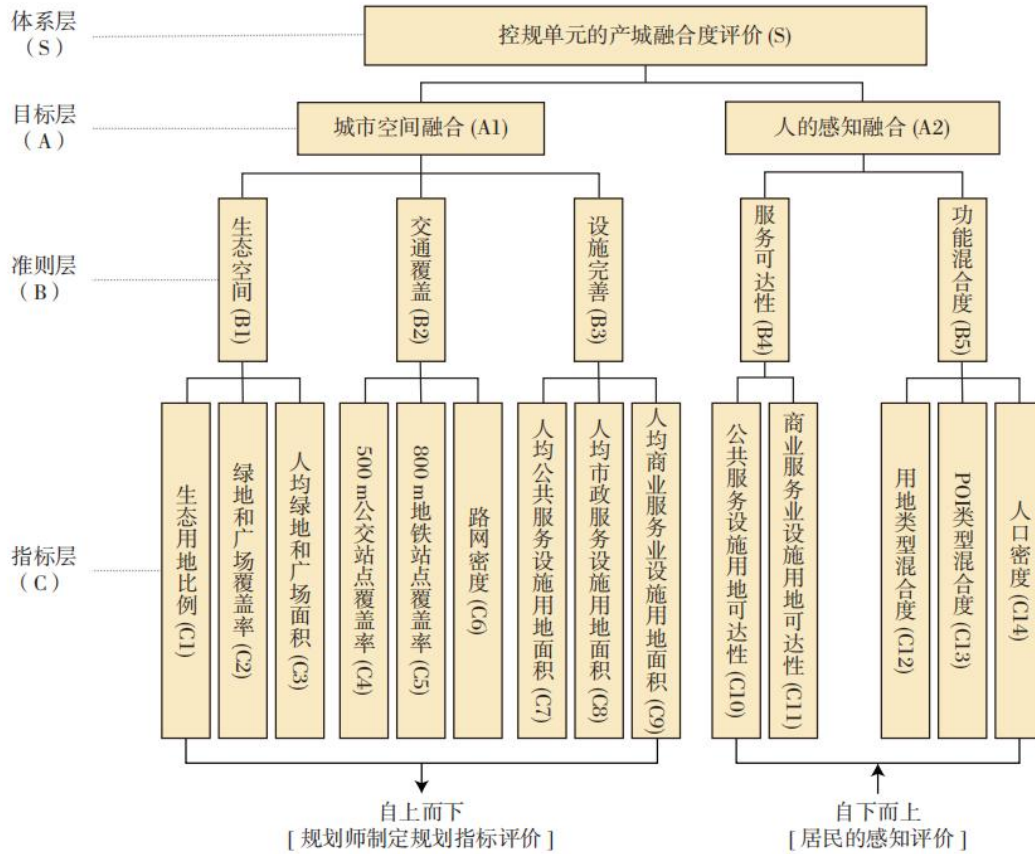
لذلك ونتيجة . الكلية القطاعية المؤشرات مراقبة الواقعي من ليس فإنه ، التنظيمية الوحدات حجم صغر إلى وبالنظر الإيكولوجية النظم دعم على التركيز مع ، " البشرية والتصورات الحضري الحيز " على أكبر بدرجة التقييم مؤشرات تركز ، يهدف الذي ، التقييم " الإنسان تصور " إلى إضافة هو التقييم معيار فإن ، نفسه الوقت وفي . والمرافق والنقل 3 . الشكل انظر . المجتمع خدمة دقيقة 15 المشي على السكان قلق إلى



الحضرية المناطق في الصناعي التكاملي إطار تقييم 1 الشكل



الانصهار وحدة تقييم نظام 2 الشكل



الانصهار الحضري الإنتاج تقييم نظام 3 الشكل

الاقتصادية التنمية منطقة ووهان في والمدينة الصناعة بين التكامل على شامل تقييم

3-1 والمدينة الإنتاج وحدة دمج شامل تقييم - الإقليمي التخطيط مستوى

3-1-1 الصناعي المكاني التكامل تقييم

والابتكار الصناعية التنمية مجال في الرائدة هي الوحدة كو تشوانغ لقومية ، الصناعة في المكاني التكامل تقييم في من الرغم على . المؤشرات من الفرد نصيب من الفرد نصيب حجم إجمالي في الأولى المرتبة في ، الصناعي الناتج من الفرد نصيب ولكن ، السكان وحجم الصناعية الأراضي استخدام في ميزة لديها وحدة قبعة أن . والابتكار الصناعة حيث من نسبيا ضعيف الصين وغرب شاندونغ في العسكرية الوحدات أداء أن بيد . الأخيرة المرتبة في

3-1-2 الحضري المكاني التكامل تقييم

الجدول) الحضرية المناطق في المكاني التكامل أبعاد أربعة في تختلف الحضرية المناطق في المتكاملة الإنتاج وحدات أربع الأراضي وتخطيط الحضرية المناطق في الأراضي تصنيف لمعيار وفقا ، الأراضي استخدام جوانب من جانب في . (1 السكنية الأراضي استخدام معدل فإن ، (" المعيار " باسم يلي فيما إليها المشار) (50137-2011 غياغابايت) والبناء في . جدا منخفضة الأراضي نسبة الجيش وشاندونغ ، الصناعية الأراضي في . المطلوبة المعايير تلي لا وحدة لكل وحدات أربع هيكل الأراضي استخدام عموما . الأساسية المتطلبات تلي وحدة dunkou فقط ، البري النقل مرافق . مثالية ليست .

وحسن ، الحجم صغيرة ، الطبيعية البيئية الظروف في جيدة وحدة junshandong ، التقييم الإيكولوجي الفضاء في من الفرد نصيب وحدة shamao ، بالمعايير تلي لا التغطية مربع و الخضراء المساحة وحدة أربعة ولكن ، الأداء كافية غير حتى والمساحة الخضراء المساحة

يمكن التي الوحيدة الوحدة هي ، المؤشرات جميع في الرائدة هي وحدة dunkou ، المرور حركة تغطية حيث من وهناك ، سيئة قبعة وحدة في المرور حركة ظروف فإن ، ذلك من النقيض وعلى . المترو طريق عن إليها الوصول كثافة الطرق وشبكة ، مربع كيلومتر / كم 8 من أكثر فقط وحدة dunkou كثافة الطرق شبكة . واضحة عيوب . مربع كيلومتر / كم 3.54 فقط وحدة Shamao .

أعلى Junshan Junshan شرق و غرب في المرافق من الأرض مساحة من الفرد نصيب ، المرافق سلامة تقييم في التكامل تقييم في وحدة قبعة ، عامة وبصفة . أدنى هو وحدة غطاء الحرير من الأرض مساحة أن حين في ، نسبيا وحدات ثلاث من غيرها أن حين في ، كبير تحسين إلى تحتاج ، مؤات غير وضع في الحضرية المناطق في المكاني و عيوب مزاي لديها الأبعاد مختلف تقييم في .

	用地比例			生态空间			交通覆盖			设施完善		
	居住用地比例(C5)	工业用地比例(C6)	道路交通设施用地比例(C7)	生态用地比例(C8)	绿地和广场覆盖率(C9)	人均绿地和广场面积(C10)	500m公交站覆盖点覆盖率(C11)	800m轨道交通站点覆盖率(C12)	路网密度(C13)	人均公共服务设施用地面积(C14)	人均市政服务设施用地面积(C15)	人均商业服务设施用地面积(C16)
沌口单元	0.15	0.23	0.12	0.28	0.05	11.57	0.68	0.16	8.60	15.95	2.46	13.37
军山西单元	0.09	0.26	0.07	0.44	0.03	60.04	0.55	0.00	6.78	40.83	28.23	26.00
军山东单元	0.15	0.01	0.03	0.53	0.02	45.31	0.30	0.00	6.40	40.07	14.46	170.41
纱帽单元	0.15	0.18	0.05	0.50	0.02	8.15	0.21	0.00	3.54	11.01	1.89	2.22
合理值	0.25-0.4	0.15-0.3	0.1-0.25	—	≥0.1	≥10	—	—	—	—	—	—

الحضرية المناطق في المكاني التكامل مؤشر تقييم 1 الجدول

الحسي الانصهار الفرد تقييم

ذلك ومع . والراحة الوظيفي التوازن في ممتاز أداء قبعة وحدة ، (2 الجدول) البشري الحسي التكامل تقييم في ، المعقولة الحدود بكثير يتجاوز الأربع الوحدات جميع في وظيفة لكل الصناعية الأراضي استخدام متوسط فإن ، السكنية الوحدات في والعمل الإقامة درجة مطابقة . الصناعية الأراضي استخدام تحسين إلى الحاجة إلى يشير مما وحدات أربع في للركاب المسافة متوسط ، للركاب الراحة حيث من . الكفاية فيه بما جيدة ليست وشانشي شاندونغ في من أقل و (قاعدة محطة نفس من المتنقلة البيانات استبعاد بعد كم 5.4 حوالي إقليمية مسافة) كم 4 من أقل ين كبير اختلال هناك ، والسكن العمل بيانات من ، ذلك ومع . (كم 8.3) وهان في للركاب المسافة متوسط Junshan Junshan شرق و غرب في والسكن العمل

إنتاج نسبة . وحدة العبور في أعلى هي السكانية والكثافة الأراضي استخدام أنواع من مزيج ، مزيج وظيفة تقييم في نوع البوي من عالية درجة . نسبيا منخفضة بو نوع من مزيج ولكن ، فقط معقولة قبعة وحدة السكنية الأراضي . والسكان الصناعية الأراضي كفاية عدم بسبب مثالية ليست الأخرى المؤشرات ولكن ، الجيش شاندونغ في مختلط حوالي من معقولة قيمة من أكثر السكنية الأراضي وإنتاج ، السكنية الأراضي من نسبيا منخفضة نسبة القوات شانشي الضعف .

الإقليمي التخطيط مستوى على شامل تقييم 3-1-4

الصناعي التكامل درجة ، (4 الشكل) الإنسان تصور و الحضري الفضاء ، الفضاء في الصناعي التكامل تقييم في النظر والتكامل ، (85-100) عالية التكامل : فئات أربع إلى تقسيمها يمكن التكامل وحدات أربع في الحضرية المناطق في الصناعة بين الانصهار درجة فإن ، عامة وبصفة . (0-60) التكامل وعدم (60-70) العام والتكامل ، (70-85) جيدة ثلاث من غيرها أن حين في ، جيدة الانصهار نوع يدرك (71.82) وحدة الفوضى فقط ، مثالية ليست والمدينة

. الانصهار نوع إلى تفتقر وحدات

التنظيمي التخطيط وحدة في الحضري للإنتاج المتكامل التقييم - التفصيلي التنظيمي التخطيط مستوى 2-3 الحضري المكاني التكامل تقييم 1-2-3

وشاندونغ شاندونغ في أساسا تركز الوحدات تخطيط ومراقبة البيئية الأراضي من عالية نسبة ، المكاني البيئي التقييم في والساحات الخضراء المساحات zhuangkou . المائة في 65 من أكثر تمثل الوحدات وبعض ، العسكرية Shamao مساحة من الفرد نصيب . المساندة والمرافق الحضرية المناطق في البناء سلامة يعكس مما ، الأراضي من عالية نسبة . التوزيع عالية قيمة لديها الأربع الوحدات جميع في ، السكان من المتضررين أكثر هي والساحات الخضراء الأرض 800 و الحافلات محطات من متر 500 من الطرق شبكة كثافة و التغطية ارتفاع أن تبين المرورية التغطية تقييم الصناعي التكامل وحدة من التقييم نتائج مع تتفق التي ، الحضرية المراكز في أساسا توزع الانفاق مترو محطات من متر في الثانية المرتبة ماو شا أن من الرغم على ، ذلك إلى وبالإضافة النقل مزايا على يدل مما ، والحضري . تحسين إلى تحتاج ، نسبيا منخفضة الطرق شبكة كثافة ولكن ، السكانية الكثافة

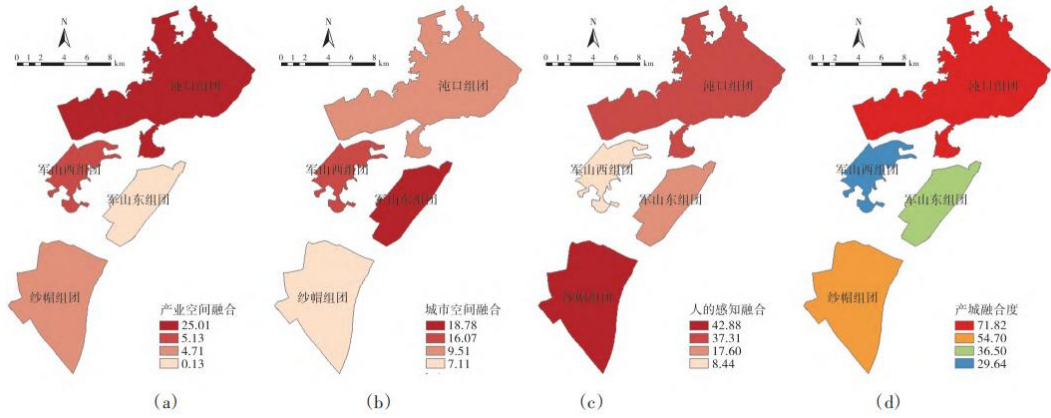
التحكم وحدات من وحدة كل تقييم نتائج وكانت . حدة على مرفق لكل مؤشرات ثلاثة المرافق سلامة تقييم ويشمل من الفرد نصيب فإن ، التنظيمية الوحدات أنواع قورنت ما وإذا . أعلى سكانا الأقل العسكرية الجبلية المناطق في عالية . عام بوجه منخفضا سيكون الصناعي الإنتاج وحدات في والتجارية العامة الخدمات مرافق في الأراضي استخدام ، البيئية الظروف مع جيدة منطقة من بالقرب تقع الأحيان من كثير في العامة الخدمات مرافق من للفرد القيمة المعيشة وحدات والسكنية التجارية الخدمات في المستخدمة التجارية الخدمات مرافق من الفرد نصيب أن حين في . الأرض مساحة من نسبيا أعلى لديها

	توظيف التوازن			تسهيل التنقل		تعدد الوظائف			
	معدل التوظيف / (م ² /شخص) (C17)	مؤشر التوظيف (C18)	نسبة التوظيف (C19)	متوسط مسافة التنقل / م (C20)	نسبة التوظيف (C21)	نسبة التوظيف (C22)	مختل أنواع التوظيف (C23)	مختل أنواع التوظيف (C24)	كثافة السكان / (شخص/كـم ²) (C25)
تشنج وحدة	292.99	0.43	0.84	3531.65	1.30	1.60	1.73	0.95	3973.13
جيشان وحدة	1140.20	0.62	0.57	3370.45	2.18	2.80	1.28	1.00	480.76
جيشان وحدة	327.91	0.68	0.66	3731.56	1.72	0.06	1.13	1.16	448.89
شياو هات وحدة	154.96	0.22	0.86	3253.43	1.16	1.21	1.27	0.81	2211.26
القيمة المعقولة/القيمة المثلى	39.97-79.94	0	1.00	3000.00	0.8-1.2	1.0-1.5	—	—	—

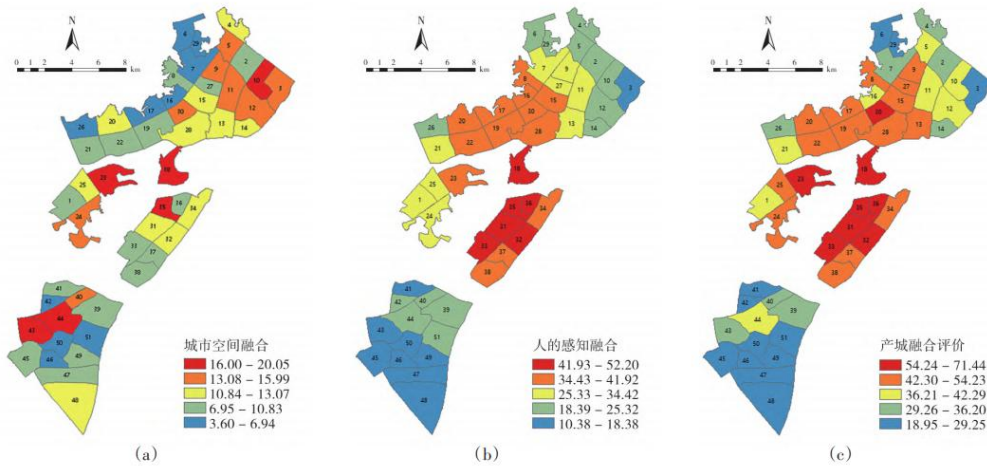
التكامل البشري الإدراك تقييم مؤشرات - 2 الجدول

الحسي الانصهار الفرد تقييم 2-2-3

العامة الخدمات مرافق من وحدة القيمة عالية الأراضي إلى الوصول أن إلى تشير الخدمات إلى الوصول إمكانية تقييم الخدمات مرافق من وحدة القيمة عالية الأراضي إلى الوصول أن حين في ، dunkou و junshan جنوب في أساسا تقع ولا ، نسبيا ضعيفا عموما القبعات مرافق إلى الوصول وكان junshan من الشرقي الجزء في تركز التجارية خصائص من مزيج و بو نوع من وحدة عالية قيمة أن إلى يشير التقييم وظيفة بين الجمع . الجنوبية المناطق في سيما بالضرورة يعني لا الأراضي استخدام أنواع من مزيج وارتفاع ، القول هو وهذا ، تماما متطابقة ليست الأراضي استخدام المراكز وسط في تركز العالية السكانية الكثافة ذات المناطق . بالعكس والعكس ، جدا عالية بو نوع من مزيج أن . منخفضة عموما junshan التحكم وحدة كل في السكان كثافة أن حين في ، قبعات الشاش و



الإقليمي التخطيط مستوى على شامل تقييم 4 الشكل



التنظيمي التخطيط مستوى على شامل تقييم 5 الشكل

الإشراف مستوى على شامل التقييم 3-2-3

قيمة تقييم أن من الرغم على ، (الشكل 5) الحضرية المناطق في المكاني التكامل تقييم في التنظيمي المستوى على والمعيشية السكنية الوحدات بعض في تركز ما عادة قيمة وانخفاض ، كبير تجمع تظهر لا التنظيمية الوحدات الظواهر من مجموعة أظهرت التقييم فيوجن الحسي الإنسان فإن ، ذلك من النقيض وعلى . العبور و Shamao وحدة قبعة في تركز القيم وانخفاض ، dunkou وجنوب junshan من الشرقي الجزء في أساسا تركز العالية القيم ، 60 من أكثر انصهار درجة) العام الانصهار من نوع إلى تنتمي وحدات 4 فقط ، شامل تقييم في في الانصهار من نوع هناك أن على يدل مما ، الانصهار نوع إلى تفتقر وحدة 47 من غيرها أن حين في ، (31 / 32 / 18 / 35) . التكامل مستوى تحسين وينبغي . الدراسة منطقة

الاقتصادية التنمية منطقة ووهان مدينة في شامل التقييم أساس على التخطيط تعديل

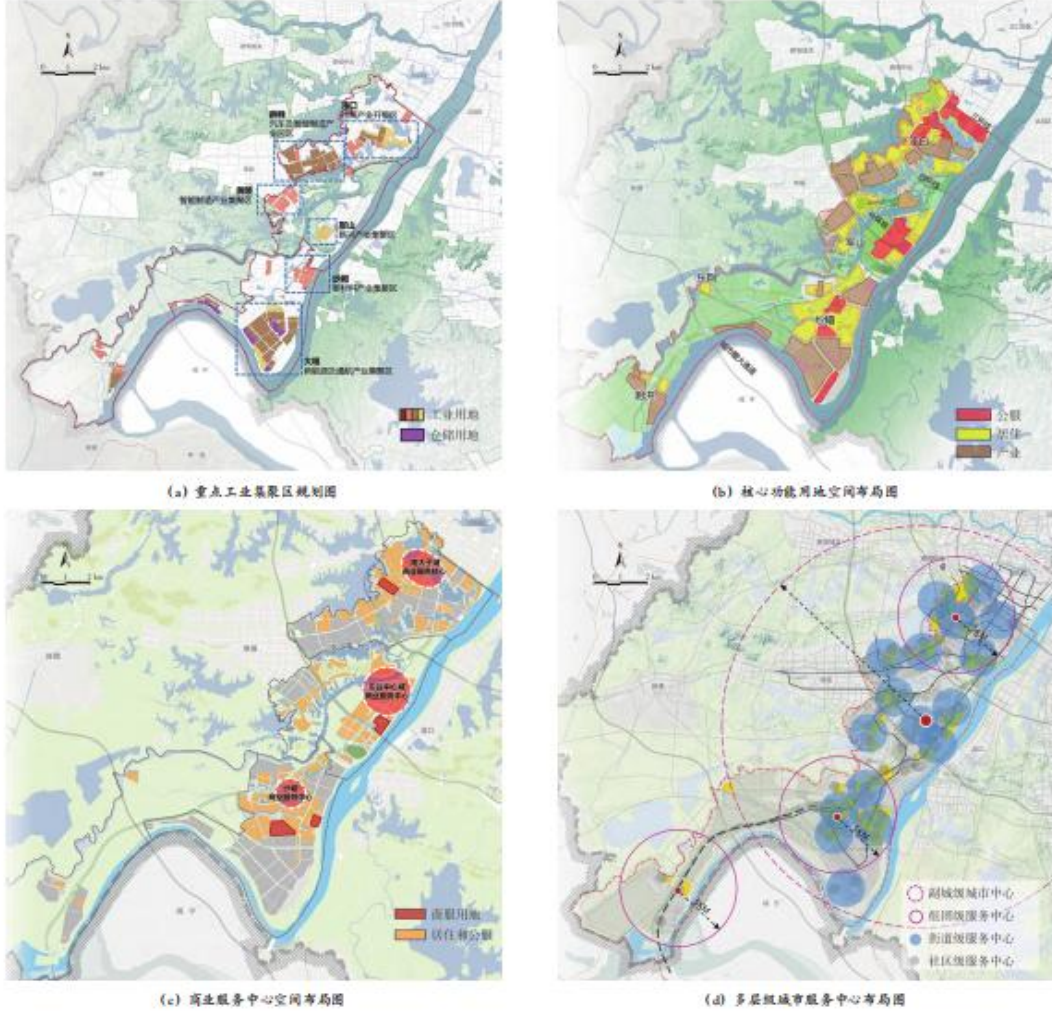
التخطيط في دمجها تم الاقتصادية التنمية منطقة ووهان في والمدينة الصناعة بين التكامل تقييم نتيجة ، الدراسة هذه في التخطيط في أدرجت قد المدينة وحدة إنتاج شامل التقييم نتيجة ، الإقليمي التخطيط مستوى على . الممارسة الحضري التخطيط " باسم يلي فيما إليها المشار) (الأولي التخطيط) التنمية منطقة في والتكنولوجية الاقتصادية ووهان المكاني لأن ، التفصيلي التنظيمي التخطيط مستوى على . الأراضي وتخطيط التنمية استراتيجية تحسين أجل من (" المكاني إدارة ، الإعداد مرحلة في الحاضر الوقت في الاقتصادية التنمية منطقة في الوطني المكاني التخطيط من جديدة جولة على التقييم نتائج ، الورقة هذه في . الفعلية للاحتياجات وفقا التنظيمي التخطيط القائمة ضبط سوف التخطيط . المؤامرات ذات وتعديل التنظيمي التخطيط على مباشرة تطبق سوف التنظيمي التخطيط مستوى

الإقليمي التخطيط بشأن اقتراحات و الحضرية المناطق في الإنتاج وحدات الشامل التقييم نتائج 4-1 الصناعية المجمعات تخطيط وتحسين ، اللامركزية الصناعية الأراضي استخدام كفاءة انخفاض نسبة تخفيض 4-1-1 الجديدة الصناعية الأراضي MO بناء وتعزيز ،

الإنتاج كفاءة وانخفاض ، النطاق واسعة التنمية مشاكل لديها الاقتصادية التنمية منطقة في الصناعية الأراضي بعض استخدام بعد معيار من أكثر ، (العسكرية شاندونغ مقاطعة باستثناء) الصناعية الأراضي من عالية نسبة مثل ، جانين من يتكون التحسين استراتيجية . الوظائف من عدد مع تتطابق لا الصناعية والأراضي ، الصناعية الأراضي الرئيسية الصناعات تنمية وتعزيز ، الصناعية المجمعات في اللامركزية الكفاءة انخفاض دمج هو الأول كبيرة صناعية مجموعات ست وبناء ، القائمة الصناعية الأراضي تعديل سيتم " المكاني التخطيط " . البناء مجموعة و ، المنطقة في الجديدة الصناعية التجمعات Junshan ، المنطقة ترقية التقليدية الصناعية المراكز ذلك في بما ، الصناعي النظام " 3335 " دعم أجل من ، [(أ) 6 الشكل] الصناعية التجمعات منطقة في الجديدة المواد shamao " تغيير الطيور قفص " استراتيجية اعتماد ونحن ، الأراضي إدماج فيها يصعب التي المناطق في ، ثانيا . الحديث والتصميم والإبداع والتطوير البحث وزيادة ، (MO) الجديدة الصناعية الأراضي في الصناعية الأراضي بعض تحويل القائمة الصناعية الأراضي إمكانات من والاستفادة ، المبتكرة الصناعات من وغيرها .

المبتكرة الشركات و العلمي البحث مؤسسات عدد وزيادة ، الاستراتيجية الفرص اغتنام 4-1-2

حوالي ، نسبا عالية وحدة Zhuangkou في العلمي البحث مؤسسات كثافة فإن ، الاقتصادية التنمية منطقة وفي تحتاج أخرى وحدات . كافية غير المبتكرة الخدمات شركات من عدد ولكن ، أخرى وحدات ثلاث من مرات ثلاث . التوالي على ، كم / 0.2 و كم / 7 من أقل كثافة مع ، الشركات خدمة والابتكار البحث في تعزيز إلى و " عشرة الرابعة الخمسية الخطة " مثل التخطيط مستوى أعلى من الفرصة تغتنم أن الاقتصادية التنمية منطقة الجمع خلال من والابتكار العلمي البحث على القدرة وتعزيز ، الصناعي الهيكل وتعديل ، " 2035 الرئيسية الخطة " chegu " أن إلى يشير " المكاني التخطيط " . والثالثة الثانية دخول تحسين " مثل الصناعي التحول استراتيجية بين وغيرها والتطوير والبحث ، الذكي الابتكار إلى الاهتمام وإيلاء ، تدريجيا لتطوير اهتماما تولى أن ينبغي " المدينة وسط ، الجديدة الطاقة وتطوير ، " وادي السيارات صناعة في الابتكار ممر بناء " الفرصة اغتنام . الأساسية المهام من على تعتمد أن ينبغي وحدة Junshan ، المدينة مركز نائب كما . الرقابة الصناعات من وغيرها السيارات شبكة ذكي في الأعمال وريادة والابتكار الأساسية المنطقة في الرقابة الخدمات لتخطيط استراتيجية " المدينة وسط غو تشي " . الشركات خدمة والابتكار والتكنولوجية العلمية المشاريع زيادة أجل من ، المنطقة



التنمية منطقة في والتكنولوجية الاقتصادية ووهان المكاني التخطيط أولي تخطيطي رسم 6 الشكل
العمالة في التوازن وزيادة الأراضي استخدام هيكل تعديل 4-1-3
 وارتفاع ، الوضع " منخفض ارتفاع " على يدل مما ، متوازن غير الاقتصادية التنمية منطقة في الأراضي استخدام هيكل
 الصناعية الأراضي استخدام نسبة أن من الرغم على . كافية غير البري النقل ومرافق والسكنية الصناعية الأراضي استخدام
 ، الأرض توازن وظيفية نظر وجهة من ولكن ، (العسكرية شاندونغ باستثناء) " المعايير " مع يتوافق الغالب في
 . نسبا عالية نسبة .

الأراضي استخدام من وخفض ، متكاملة ومدنية إنتاجية وحدات أربع في الأراضي توزيع المكاني التخطيط عدل وقد
 سكنية منطقة بناء للأراضي؛ المتوازن التوزيع على التركيز مع ، والعمامة السكنية الأراضي استخدام من وزاد ، الصناعية
 لتقديم نخطط ونحن . العام الفضاء وإثراء ، التحتية البنية وتحسين ، مريحة خدمات وتحسين ، بالكامل وظيفية
 والإسكان الموظفين وشقق ، الجيد والإسكان ، الدولي المجتمع ذلك في بما ، السكنية المنتجات من متنوعة مجموعة
 . [(ب 6 الشكل)] والبقاء الدخول " أن يمكن الموظفين أن وضمان ، الفئات مختلف احتياجات لتلبية ، المستأجر
الخدمات مرافق من الأرض مساحة وزيادة ، والمساحات الخضراء المساحات تغطية زيادة 4-1-4

. المرافق سلامة من متفاوتة درجات الاقتصادية التنمية مناطق في متكاملة ومدنية إنتاجية وحدات أربع أظهرت وقد
 فإن ، نسبا عالية الإيكولوجية الأراضي استخدام نسبة أن من الرغم على ، البيئية المرافق جوانب من جانب في
 الفرد نصيب في . معقولة قيمة نصف حوالي مستوى إلى تصل لم والمساحات الخضراء المساحات من التغطية نسبة
 . " المعايير " من قليلا أعلى الفهم فوضوي ، بالمعايير تقي لا وحدة كاب شاش ، والمساحات الخضراء المساحة من
 والمساحات الخضراء المساحات تعزيز أن حين في ، الإيكولوجية الأراضي استخدام نسبة على الحفاظ الضروري من ، ولذلك

Junshan ، الأراضي استخدام البلدية الخدمات مرافق زيادة إلى الحاجة dunkou ، الأراضي مرافق خدمة في . البناء مرافق الشرق في البلدية المرافق زيادة إلى الحاجة Junshan ، الأراضي غرب في والتجارية البلدية المرافق زيادة إلى الحاجة ، الأراضي مرافق التجارية والخدمات البلدية والخدمات العامة الخدمات زيادة إلى الحاجة Shamao ،

جنوب zhuangkou التخطيط ذلك في بما ، التجارية الخدمات مستوى لتحسين المقترحة " المكاني التخطيط " التجارية الخدمات مركز شاندونغ مقاطعة في العسكرية الحضرية المناطق في التجارية والخدمات ، إدوارد الأمير بحيرة نظاما الخطة ستشئ ، ذلك إلى وبالإضافة . [(ج) 6 الشكل] المتكاملة الخدمات مركز Shamao الثقافية والسياحة المجتمعات مستوى وعلى ، الفرعية البلديات مستوى على : مستويات أربعة على والصحية والتعليمية الثقافية للخدمات الطبية والخدمات ، الأساسي التعليم يشمل ، المحلية المجتمعات مستوى وعلى ، الشارع مستوى وعلى ، المحلية [(د) 6 الشكل] المتقدمة البدنية اللياقة ومرافق ،

والغابات الشواطئ مثل الطبيعية الموارد استخدام على يركز المكاني والتخطيط ، البيئة حماية جوانب من جانب في وبناء ، والبحيرات الأنهار ضفاف وإصلاح ، الإيكولوجية الاستعادة و المائية الموارد إدارة وتعزيز ، اليانغتسى نهر من جنبا ، نهر Tongshun الحضرية الإيكولوجية الأخضر الممر تخطيط . اليانغتسى نهر من الموئل الحضرية الإيكولوجية dajunshan ، تشونغشان بحيرة ، بحيرة ، wanjiahu nantaizi ، تشوشان مثل الرطبة البحيرات من سلسلة مع جنب إلى . التعايش الحضرية والمياه والبحيرات الأنهار متناغم الإيكولوجي الفضاء إطار بناء أجل من ، ذلك إلى وما ، الحكمة xiaojunshan ، بارك الثقافة شاطئ dunkou بناء في قدما يضع المكاني التخطيط فإن ، ذلك إلى وبالإضافة ، ذلك إلى وما ، بارك النهر شاطئ shamao ، طبيعية حديقة dajunshan ، بارك موضوع والتكنولوجيا العلمية ، الحديثة الصناعية والثقافة ، الطبيعية البيئة عرض ، الحضرية المناطق في حديقة المستويات متعدد نظام وبناء . البحرية الواجهة من عامة وظيفة وتعزيز ، القديمة المدينة تاريخ

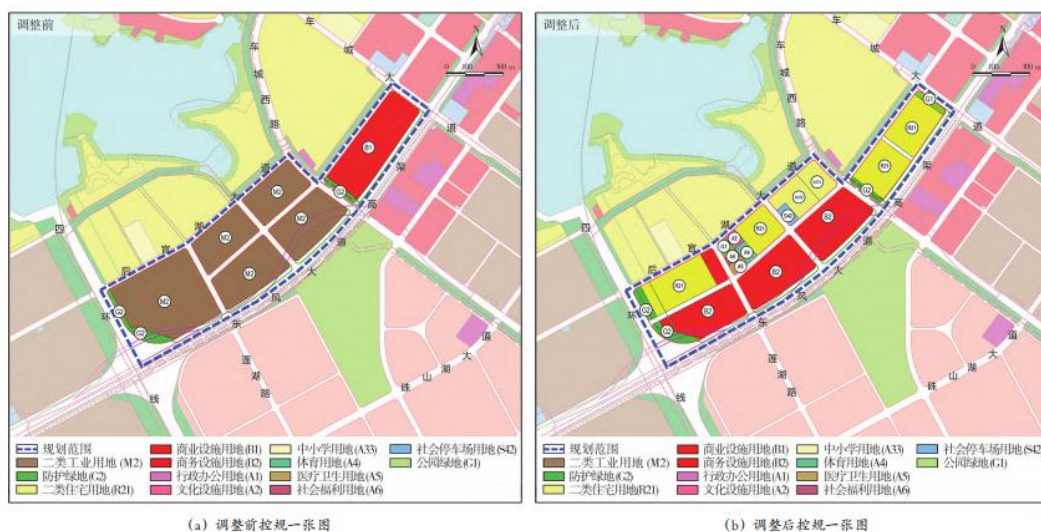
التحكم تعديل واقتراح التكيف وحدة على السيطرة من التقييم نتائج 2-4

الاقتصادية التنمية منطقة في سيما ولا ، النشاط " العام الحضري التجديد " ووهان مدينة حكومة بدأت ، 2023 عام في تحسين أجل من . الحضري التجديد و " الإنتاج تراجع ثلاثة من اثنين " ، الرابع الدائري الطريق ووهان مدينة في الطبيعية الموارد مكتب ، دونغفنغ شارع طول على صورة الطبيعية والمناظر المدينة وظيفة وتحسين ، الأراضي استخدام الناضجة المناطق في الحضري والتجديد الصناعي التحول إلى الأولوية إعطاء تعزز الاقتصادية التنمية منطقة في والتخطيط . والتخطيط السيطرة المحلية الأراضي استخدام تعديل في والبدء ،

الطرق من مجموعة واي Checheng شارع ، الطريق دونغفنغ ، الرابع الدائري الطريق في المقترحة المنطقة تنظيم (الشكل) البري والنقل الصناعة في أساسا حاليا تستخدم وهي . هكتار 75.96 حوالي قدرها إجمالية مساحة مع ، (للتعليق مشروع) " ووهان في الرئيسية الوظيفية المناطق استخدام في التحكم نظام عن دراسة " ل وفقا . [(أ) 7] الإقامة هي الرئيسية وظيفتها ، المعيشة وحدة كبيرة جزيرة شبه في تقع المنطقة هذه ،

استخدام نسبة . المطابقة عدم يظهر التقييم نتيجة ، المعياري التقييم وحدة عشر السادس إلى ينتمي الموقع هذا نصيب ، والمساحات الخضراء المساحة من الفرد نصيب ، التغطية والمساحات الخضراء المساحات ، الإيكولوجية الأراضي من مزيج ، التجارية الخدمات مرافق إلى والوصول ، الخدمات مرافق من أنواع ثلاثة من الأرض مساحة من الفرد وظيفة أن ويقترح ، متفوقة والتخطيط التقييم نتائج إلى واستنادا . أقل كانت المؤشرات من وغيرها الأراضي أنواع . مصبوب ينبغي دونغفنغ شارع طول على صورة ، تحسينها ينبغي الصناعة ونوعية ، الأمثل يكون أن ينبغي الحياة الخدمات مواقع توجيه وإعادة ، التجارية الأراضي تخطيط وتحسين ، الثانوية الصناعية الأراضي نقل الخطة وتشمل السكنية الأراضي زيادة . الهياكل واستخدام الأراضي إلى الوصول إمكانية وتحسين ، الوسطى المناطق إلى الشمال في العامة الأطفال واحتياجات الخدمات يقدمون الذين السكان حجم على واعتمادا . الخضراء والمرافق العامة الخدمات وتحسين ، الابتدائية المدارس مثل التعليمية للمرافق المخصصة الأراضي لتكملة الاعتبار يولى ، بالمدارس للالتحاق المؤهلين ، البدنية واللياقة ، الطبية والرعاية ، والثقافة ، العام الفضاء ، الحياة دائرة دقيقة 15 لمتطلبات وفقا . والثانوية الحضرية الأراضي في كبير تحسن هناك يكون وسوف ، التعديل بعد . المرافق من وغيرها الشيوخوخة دعم وخدمات

(ب) (7 الشکل) التکامل



التفصيلي التخطيط التنظيمية " البياني الرسم " 7 الشکل

يخاتمة

القائمة البحث تقييم ويحسن يكمل الذي ، الأمثل التخطيط أساس على جديدة طريقة نقتح فإننا ، الورقة هذه الإنتاج وأساليب مفاهيم لدمج جديدة طريقة واستكشاف ، الحضرية المناطق في الإنتاج وحدات دمج على أساسا التقييم مؤشرات اختيار على مفتوحة الدراسة هذه . المستويات مختلف على المكاني التخطيط في الحضرية المناطق في مختلفة دراسات ، البيانات وتوافر ، المنطقة ، الهدف ، الرؤية زاوية اختلاف بسبب . والتفرد الزاهة على تقتصر لا ، التخطيط المختلفة المؤشرات نظم تخدم أن المطاف نهاية في ينبغي أنه بيد . التقييم مؤشرات اختيار في تختلف قد والتنفيذ .

التفاعل إلى الاهتمام وإبلاء ، الأهداف والتخطيط التقييم مؤشرات اتساق على تركز أن ينبغي المستقبل في التقييم دراسة الصناعة بين التكامل وممارسة مفهوم تعميق أجل من ، الخصوص وجه على . والتخطيط التقييم نتائج بين والتكيف ينبغي ، نفسه الوقت وفي . والتقييم التصور الناس - الحضرية المناطق في المستخدمين دمج الضروري من ، والمدينة إعداد - الحالي الوضع تقييم " التعميم من المرتدة التغذية آلية وإنشاء ، للتعديل قابل ديناميكي نظام إلى تتطور أن البيانات تحليل خلال من التخطيط scientificness تطلي وتعزيز ، " التقييم إعادة - الفعل ردود رصد - تعديل - المستدامة الحضرية التنمية تعزيز أجل من " عملية أداة " تصبح أن وضمان ، والمحاكاة والنماذج

مراجع

- [1] 李文彬, 陈浩 . 产城融合内涵解析与规划建议[J]. 城市规划学刊, 2012(7): 99-103.
- [2] 王宝强, 陈姿璇, 朱继任, 等 . 我国产城融合示范区的区域比较与绩效评估研究[J]. 长江流域资源与环境, 2022,31(12): 2608-2620.
- [3] 肖向玉, 吕斌 . 产城融合背景下产业园区模块空间建设体系规划引导[J]. 规划师, 2014, 30(6): 17-24.
- [4] 唐晓宏 . 基于灰色关联的开发区产城融合度评价研究[J]. 上海经济研究, 2014(6): 85-92.

- [ي] . 30-36 : (5) 2012 ، الحضري التخطيط مجلة .
- [16] 欧阳东, 李和平, 李林, 等 . 产业园区产城融合发展路径与规划策略: 以中泰(崇左)产业园为例[J]. 规划师, 2014, 30(6): 25-31
- الصناعية المناطق بين التكامل استراتيجية والتخطيط التنمية مسار . وآخرون ، لين لي ، بينغ خه لي ، دونغ ويانغ .
25-31 : (6) 30 , 2014 , مخطط . [ي] بارك الصناعية (Chongzuo) تاي تشونغ حالة دراسة : والمدن
- [17] 谢呈阳, 胡汉辉, 周海波 . 新型城镇化背景下“产城融合”的内在机理与作用路径[J]. 财经研究, 2016, 42(1): 72-82.
- الصناعة بين التكامل " عمل طريقة و الداخلية الآلية . بو هاي تشو هوي هان تاو جين هو ، يانغ تشنغ شيه
72-82 : (1) 42 ، 2016 ، المالية البحوث . [ي] التحضر من جديد نوع من خلفية ظل في " والمدينة
- [18] 杜宽亮, 刘行健 . 高新区国土空间规划编制中产城融合实现策略: 以天津高新区渤海湖片区为例[J]. 中国名城, 2023, 37(3): 10-18.
- منطقة في للأراضي المكاني التخطيط في الحضرية المناطق بين التكامل استراتيجية . جيان شينغ ليو ليانغ كوان دو
في الشهيرة المدن . [ي] العالية التكنولوجيا منطقة Bolong تيانجين منطقة في حالة دراسة : العالية التكنولوجيا
10-18 : (3) 37 ، 2023 ، الصين .
- [19] 贺传皎, 王旭, 李江 . 产城融合目标下的产业园区规划编制方法探讨: 以深圳市为例[J]. 城市规划, 2017, 41(4): 27-32.
- الصناعة بين التكامل إطار في الصناعية المجمعات تخطيط طريقة عن دراسة . جيانغ لي ، شو وانغ جياو تشوان وقال
27-32 : (4) 41 ، 2017 ، الحضري التخطيط . [ي] شنتشن مدينة حالة دراسة : والمدينة
- [20] 赵虎, 张悦, 尚铭宇, 等 . 体现产城融合导向的高新区空间规划对策体系研究: 以枣庄高新区东区为例 [J]. 城市发展研究 , 2022, 29(6): 15-21.
- التكنولوجيا مرحبا نظام المكاني التخطيط استراتيجية عن دراسة . وآخرون ، يو مينغ شانغ يو تشانغ ، تاو جين هو تشاو
التكنولوجيا مرحبا زاوزهوانغ من الشرقية المنطقة في حالة دراسة : المدن بين التكامل نحو الموجهة الصناعية التنمية منطقة
15-21 : (6) 29 ، 2022 ، الحضرية التنمية بحوث . [ي] الصناعية التنمية منطقة
- [21] 李磊 . 产城融合理念下的控规编制研究[J]. 西部人居环境学刊, 2014, 29(6): 89-94.
- مجلة الصين غرب . [ي] والمدينة الصناعية بين التكامل مفهوم إطار في التنظيمي التخطيط عن دراسة . لي لي
89-94 : (6) 29 , 2014 ، البشرية المستوطنات
- [22] 胡滨, 邱建, 曾九利, 等 . 产城一体单元规划方法及其应用: 以四川省成都天府新区为例[J]. 城市规划, 2013, 37(8): 79-83.
- حالة دراسة : وتطبيقها متكاملة وحدة المدينة تخطيط طريقة . et al , جيولي تسنغ جيان تشيو بن تاو جين هو
79-83 : (8) 37 ، 2013 ، الحضري التخطيط . [ي] سيتشوان بمقاطعة تشنغدو مدينة في جديدة منطقة Tianfu
- [23] PENG Z R. The jobs-housing balance and urban commuting[J]. Urban Studies, 1997, 34(8): 1215-1235.
- [24] LIVINGSTON B L. Using jobs/housing balance indicators for air-pollution controls[D]. California University, Berkeley, 1989.
- [25] DEAKIN E. Land use and transportation planning in response to congestion problems: a review and critique[J]. Transportation Research Record, 1989(1237): 77-86.
- [26] 卢弘旻, 朱丽芳, 闫岩, 等 . 基于政策设计视角的新型产业用地规划研究[J]. 城市规划学刊, 2020(5): 39-46.
- منظور أساس على الجديدة الصناعية الأراضي تخطيط عن دراسة . وآخرون ، يان يان فانغ تشو وقال ، مين هونغ لو
39-46 : (5) 2020 ، الحضري التخطيط مجلة . [ي] السياسات تصميم